

Informacja
Komendanta Powiatowego
Państwowej Straży Pożarnej w Policach
o stanie bezpieczeństwa
gminy Kolbaskowo
w zakresie ochrony przeciwpożarowej

Opracował: mł. kpt. mgr inż. Piotr Maciejczyk

Kolbaskowo, czerwiec 2013

Spis treści

1. Wprowadzenie	3
2. Analiza zagrożenia oraz obszary chronione	3
3. Akcje ratowniczo-gaśnicze	7
4. Informacje o czynnościach kontrolno-rozpoznawczych	8
5. Inspekcje gotowości operacyjnej OSP	10
6. Inwestycje	11
7. Analiza czasów dojazdu na autostradzie E28 od granicy w stronę Berlina do pierwszego zjazdu	11

1. Wprowadzenie

W gminie Kołbaskowo zamieszkuje 11130 ludzi na obszarze 105 km². Występuje zabudowa luźna, najczęściej o charakterze mieszkalnym, gospodarstwa rolne, obiekty handlowo-usługowe (targowiska, hale handlowe itp.) w tym Centrum Handlowe AUCHAN w Ustowie o powierzchni użytkowej około 25 000 m². W miejscowości Stobno znajduje się baza paliw płynnych J&S Energy S.A. – zakład zwiększonego ryzyka (ZZR) ze względu na ilość substancji magazynowej (maks. 840 m³ paliwa płynnego). Południową część gminy zajmują lasy Nadleśnictwa Gryfino – Leśnictwo Podjuchy, jednak obszary te znajdują się na terenie podmokłym z przewagą drzew liściastych. Główne trasy komunikacyjne wyznaczają drogi tranzytowe, powiązane z podstawowymi połączeniami krajowymi i międzynarodowymi oraz przejściami granicznymi są to:

- odcinek autostrady A6 – Kołbaskowo – Szczecin długości około 6 km w granicach gminy,
- odcinek drogi krajowej nr 13 - Szczecin – Przeclaw – Kołbaskowo – Rosówek – (przejście graniczne) – około 11 km w granicach gminy.

Zagrożenia w przewozach kolejowych na terenie gminy występują:

- wzdłuż linii kolejowej nr 408 Szczecin Gumieńce – Stobno – Grambow (do granicy państwa),
- wzdłuż linii kolejowej nr 409 Szczecin Gumieńce – Tantow (do granicy państwa).

W gminie Kołbaskowo są zlokalizowane 2 jednostki ochotniczej straży pożarnej:

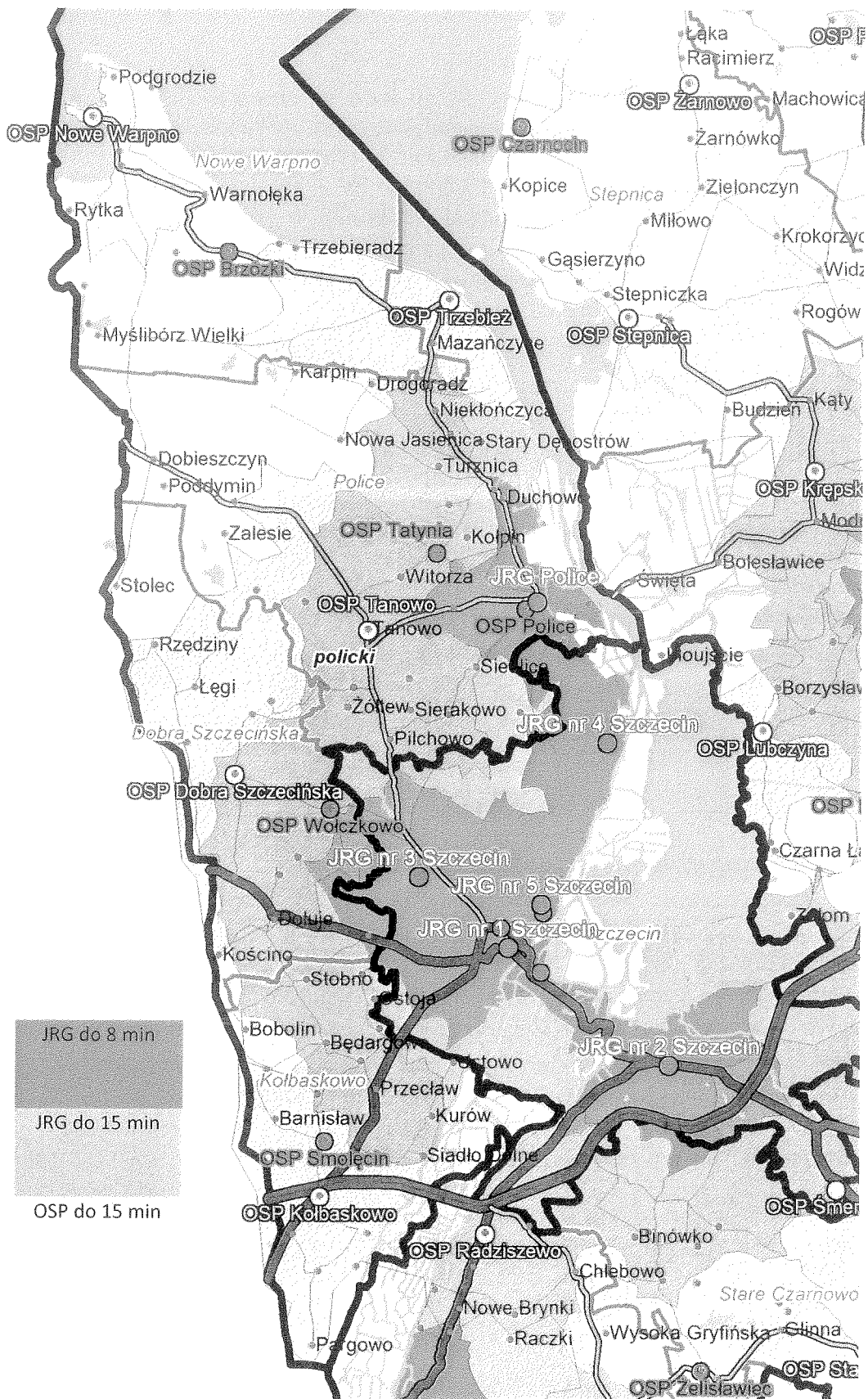
- OSP Kołbaskowo, włączone do Krajowego Systemu Ratowniczo-Gaśniczego (KSRG) z liczbą czynnych członków 21,
- OSP Smolecin, poza KSRG z liczbą czynnych członków 29.

2. Analiza zagrożenia oraz obszary chronione

Komenda Powiatowa Państwowej Straży Pożarnej w Policach wykonała analizę zagrożenia dla Gminy Kołbaskowo dla poszczególnych typów ratownictw specjalistycznych. Wyniki stopni zagrożenia potencjalnego dla gminy są następujące:

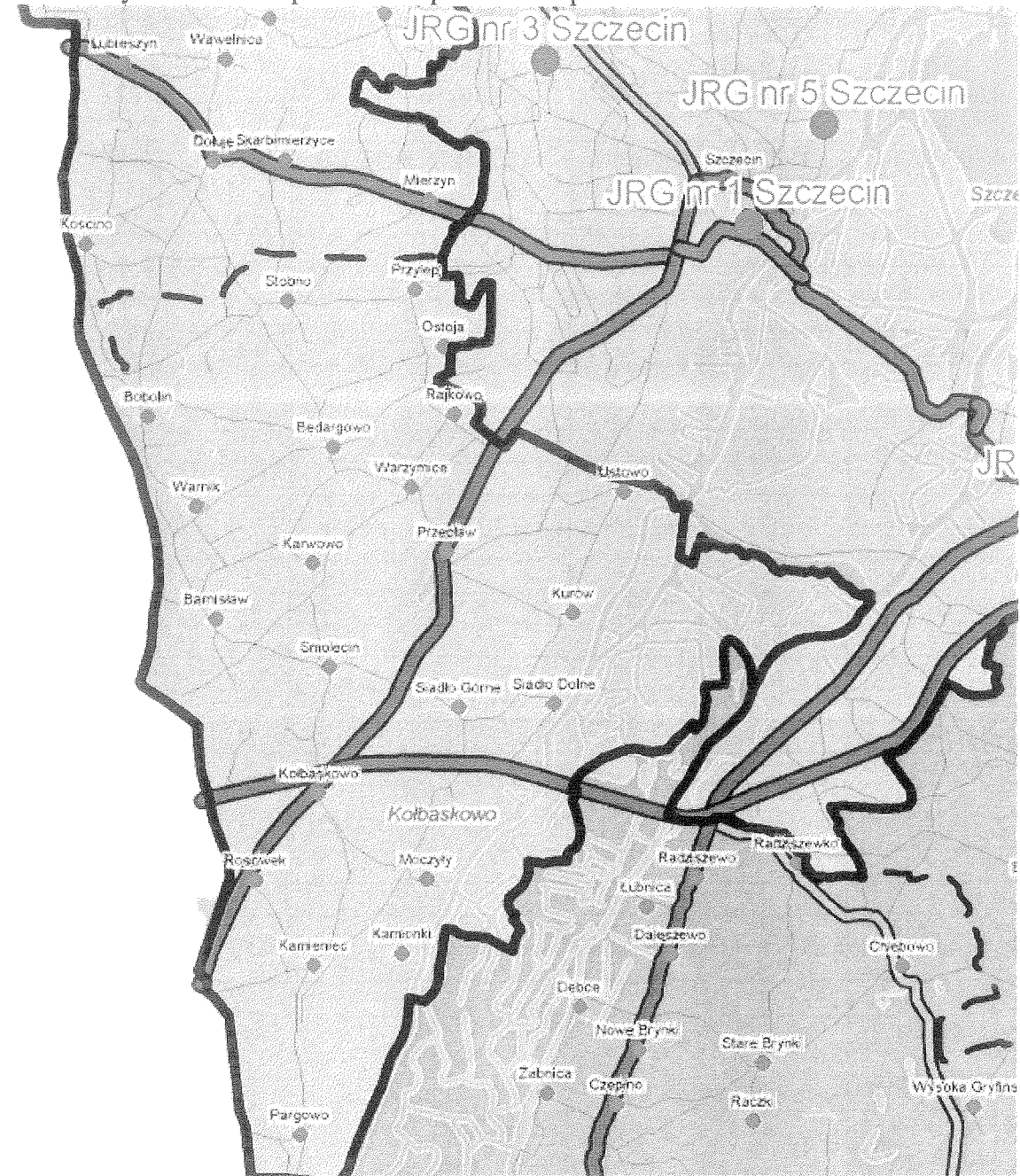
- Ratownictwo chemiczne (RCh), Z_{III} – średnie zagrożenie,
- Ratownictwo wodne (RWod), Z_{II} – małe zagrożenie,
- Ratownictwo wysokościowe (RWys), Z_I – bardzo małe zagrożenie,
- Ratownictwo w ruchu drogowym i kolejowym (RT1), Z_{III} – średnie zagrożenie,
- Grupy poszukiwawczo - ratownicze (RT2). Z_{II} – małe zagrożenie.

Poniżej przedstawiono mapkę, która obrazuje lokalizację podmiotów ochrony przeciwpożarowej zlokalizowanych w powiecie polickim. Ponadto przedstawiono zasięgi dojazdów do zdarzeń JRG Police oraz OSP z ksrsg.



W gminie Kołbaskowo zgodnie z przyjętymi wytycznymi dojazdu do miejsca zdarzenia w czasie nie dłuższym niż 15 minut cały obszar chroniony spełnia ten parametr.

Zgodnie z zarządzeniem nr 18/2008 z 18 sierpnia 2008 r. w sprawie określenia nowych obszarów chronionych dla JRG PSP i posterunków PSP przy uwzględnieniu parametru „podjęcia działań ratowniczych w możliwie najkrótszym czasie” obszar chroniony przez JRG dla Gminy Kołbaskowo przedstawia poniższa mapa.



Dziedziny ratownictwa najbardziej prawdopodobnego czasu przybycia pierwszych i kolejnych specjalistycznych grup ratowniczych w celu wyznaczenia dla nich obszarów chronionych przedstawiono tabelarycznie poniżej.

Lp.	Nazwa miejscowości do której może dojechać JRG	Czas dojazdu dla ratownictwa wysokościowego – JRG 3		Czas dojazdu dla ratownictwa wodno-nurkowego – JRG 3		Czas dojazdu dla ratownictwa chemi-eko – JRG 2	
		do 30 min	do 60 min	do 30 min	do 60 min	do 30 min	do 60 min
1	Barnisław	1		1			1
2	Będargowo	1		1			1
3	Bobolin	1		1			1
4	Kamieniec	1		1			1
5	Kamionki	1		1			1
6	Karwowo	1		1			1
7	Kolbaskowo	1		1			1
8	Kurów	1		1			1
9	Moczyły		1		1		1
10	Ostoja	1		1			1
11	Pargowo		1		1		1
12	Przeclaw	1		1			1
13	Przylep	1		1			1
14	Rajkowo	1		1			1
15	Rosówek		1		1		1
16	Siadło Dolne	1		1			1
17	Siadło Górne	1		1			1
18	Smętowice	1		1			1
19	Smolecin	1		1			1
20	Stobno	1		1			1
21	Ustowo	1		1			1
22	Warzymice	1		1			1
23	Warnik	1		1			1

Rozmieszczenie sił i środków podmiotów ratowniczych

Lp	Pojazd	Jednostka	Napęd	Obsada
1	GBA 2/24/4	JRG Police	4x4	6
2	GCBA 8,5/60	JRG Police	6x4	3
3	SCCs Jelcz	JRG Police	Szosowy	2
4	Przyczepa cysterna	JRG Police		0
5	SRtBA	JRG Police	Szosowy	6
6	SD 30	JRG Police	Szosowy	6
7	SLKw	JRG Police	Szosowy	9
8	SLRR	JRG Police	4x4	5
9	Łódź śrubowa hybrydowa + Przyczepka	JRG Police		8
10	Łódź śrubowa + Przyczepka	JRG Police		6

11	Przyczepa z zaporą przeciwoleją	JRG Police		
13	Przyczepa pompowa Rosenbauer	JRG Police		
14	GBA 1,8/18	OSP Kołbaskowo	Szosowy	6
15	GBA 1,6/16	OSP Kołbaskowo	Szosowy	6
16	SLRt	OSP Kołbaskowo	Terenowy	
17	SLKw	OSP Kołbaskowo	Szosowy	2
21	GBA 2,5/16	OSP Smoleńcin	Szosowy	6

3. Akcje ratowniczo-gaśnicze

W 2012 roku zewidencjonowano 89 zdarzeń na terenie gminy Kołbaskowo, z czego OSP Kołbaskowo brało udział w 82 (54 pożary, 24 miejscowe zagrożenia, 4 alarmy fałszywe) a OSP Smoleńcin w 14 (11 pożarów, 2 miejscowe zagrożenia, 1 alarm fałszywy).

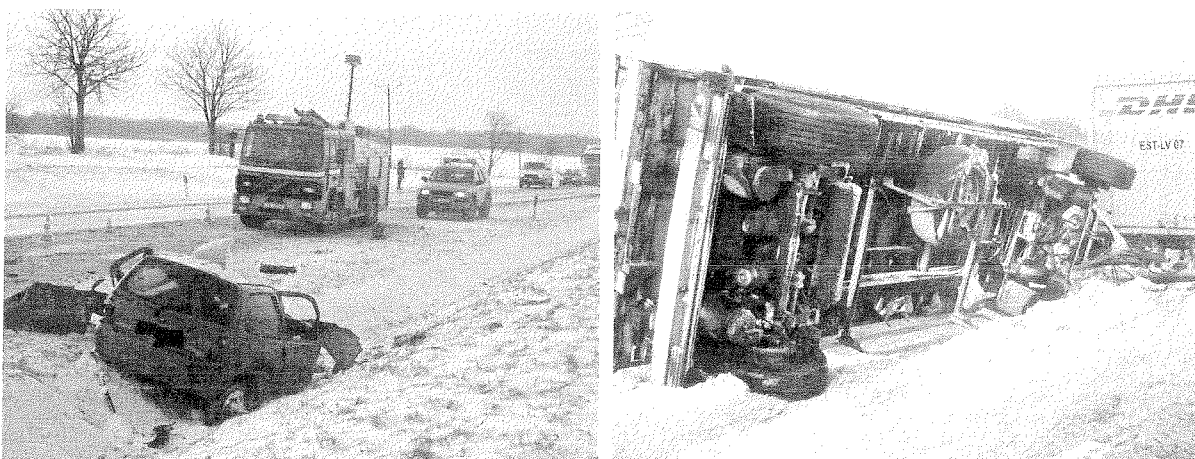
Do ciekawych zdarzeń należy zaliczyć zderzenie samochodu ciężarowego z pociągiem, które miało miejsce 5 grudnia 2012 roku o godzinie 19.14 w Stobnie. Pojazd przewożący płynny beton wjechał na przejazd i wskutek uderzenia szynobusu zsunął się do pobliskiego rowu w odległości około 100 m od przejazdu. W autobusie szynowym podróżowało 6 osób. W wypadku poszkodowani zostali kierowca i maszynista. Na miejsce zdarzenia zadysponowano zastępy z JRG 2 i 3 ze Szczecina, OSP Kołbaskowa i OSP Dobra oraz oficer operacyjny z KP. Działania polegały na zabezpieczeniu i oświetleniu miejsca zdarzenia, zneutralizowaniu wyciekających substancji ropopochodnych z uszkodzonego auta. Poszkodowanym osobom pomocy udzielili ratownicy Państwowego Ratownictwa Medycznego. Łączny czas działań ratowniczych wyniósł 3 godziny i brało w nich udział 10 pojazdów pożarniczych i 37 strażaków. Wstępnie straty wyliczono na około pół miliona złotych.



Załącznik nr 1 przedstawia w formie tabelarycznej opis zdarzeń z 2012 roku, które miały miejsce na terenie gminy Kołbaskowo.

Od 1 stycznia 2013 do dnia 6 czerwca 2013 zewidencjonowano łącznie 48 zdarzeń na terenie gminy, z czego OSP Kołbaskowo brało udział w 44 (34 pożary, 9 miejscowych zagrożeń) a OSP Smoleńcin w 9 pożarach.

W bieżącym roku do większych zdarzeń należy uznać wypadek śmiertelny w Przecławiu. 11 marca o godzinie 5.52 na drodze krajowej nr 13 na wysokości miejscowości Przecław samochód osobowy marki renault twingo zderzył się czołowo z ciężarówką. W wyniku zderzenia kierowca samochodu osobowego zginął na miejscu. Zespoły Państwowego Ratownictwa Medycznego, który przybyły na miejsce udzieliły pomocy kierowcy samochodu ciężarowego, a następnie przewiozły poszkodowanego do szpitala. Na miejsce zdarzenia zadysponowano jeden zastęp z OSP Kołbaskowo oraz oficera operacyjnego z Komendy Powiatowej Państwowej Straży Pożarnej w Policach. Działania zastępu straży pożarnej polegały na: zabezpieczeniu miejsca zdarzenia, odłączeniu akumulatorów w pojazdach oraz pomocy Policji w kierowaniu ruchem wahadłowym na drodze krajowej nr 13. Po zakończeniu czynności przez policję i prokuraturę przystąpiono do wycięcia zakleszczonego ciała kierowcy z samochodu. Ok. godz. 10.30 udostępniono przejazd w obu kierunkach drogi.



Od początku 2012 do dnia dzisiejszego tj. 05.06.2013 nie odnotowano braku wyjazdu zastępów OSP z terenu gminy podczas dysponowania.

4. Informacje o czynnościach kontrolno-rozpoznawczych

W 2012 roku przeprowadzono 3 czynności kontrolno-rozpoznawczych dotyczące przestrzegania przepisów ppoż. a wynikające z art. 23 Ustawy o Państwowej Straży Pożarnej. Przeprowadzono „kontrole” w następujących obiektach:

- Silver Hotel w Ustowie,
- Hala Durable w Przecławiu,
- Hotel Dworski w Warzymiach.

W 2012 roku przeprowadzono 14 czynności kontrolno-rozpoznawczych wynikające z art. 56 Prawa Budowlanego (przed przystąpieniem do użytkowania obiektu). Przeprowadzono „odbiory” w następujących obiektach:

- Budynek mieszkalny jednorodzinny z częścią usługową w Siadle Dolnym,
- Rozbudowa budynku blacharni i lakierni w zakresie budowy myjni samochodowej wraz z częścią socjalno-biurową i magazynową BEMO MOTORS w Ustowie,
- Hurtownia artykułów spożywczych Zamorscy w Przecławiu,
- Budynek magazynowo-socjalny PAL-KOM Sp. z o.o. w Barniławie,

Jednostka		Rejon działania		Szczegóły		Miejsce zdarzenia		Opis	
P	M	AF	Raze	Data zgłoszenia	Poją	Il. os. b			
				2012-05-31 23:02	2	7	Przedław, /	kontrolowane ognisko	
				2012-06-13 14:18	2	7	Ustowo, /	pożar trawy na nieużytkach	
				2012-06-13 18:05	1	6	Ustowo, Autostrada Poznańska /	pożar traw na nieużytkach rolnych	
				2012-06-23 00:52	2	12	Kobaskowo, /	zadymienie z kontenera metalowego, pożar śmieci	
				2012-06-29 07:58	2	5	Przedław, /	pożar trawy, dziłkie wysypisko, stare opony	
				2012-07-04 14:06	2	12	Przedław, Aleja Kasztanowa /	kolizja na drodze krajowej - wyciek paliwa, bez osób poszkodowanych	
				2012-07-19 15:44	1	6	Stobno, /	przewrócone drzewo na jezdni	
				2012-07-19 16:19	1	6	Stobno, /	przewrócone drzewo na drodze	
				2012-07-19 19:41	2	9	Stado Dołne, /	pożar samochodu	
				2012-07-20 07:09	2	6	Kobaskowo, /	wypadek samochodowy	
				2012-07-21 11:11	2	8	Przedław, Przeclaw 150/	Pożar na targowisku-Rolihurt	
				2012-07-22 17:35	1	5	Włanik, /	Pożar trawy na nieużytkach	
				2012-08-06 18:12	1	4	Bedargowo, 12/	Kot na drzewie - nie może zejść od ponad 20 godzin	
				2012-08-20 13:14	1	5	Barnisław, /	przewrócone drzewo	
				2012-08-20 23:51	2	8	Barnisław, /	pożar budynku gospodarczego	
				2012-09-04 22:00	2	6	Kobaskowo, /	Kolizja aut	
				2012-09-11 13:02	1	3	Przedław, 38/	Plama oleju na jezdni	
				2012-09-14 19:57	2	9	Ostoją, /	pożar trawy	
				2012-09-17 16:24	1	4	Rosówek, /	pożar trawy	
				2012-10-02 15:06	2	6	Kobaskowo, /	pożar świętego siana na polu oraz trawy	
				2012-10-03 17:45	2	7	Wierzynice, Osiedle Tęczowe 158/	Zadymienie z mieszkania	
				2012-10-03 18:40	1	4	Rosówek, /	Pożar trawy na nieużytkach	
				2012-10-06 18:35	2	7	Kobaskowo, /	komar drzewa na jednym pasie autostrady	
				2012-10-23 22:33	1	5	Kobaskowo, /	oświetlenie terenu połączania smierelnego na zjeździe do stacji paliw - brak zagrożenia dla ludzi	
				2012-11-10 14:20	2	8	Kobaskowo, Kobaskowo 79/	Pali się dom	
				2012-11-16 16:45	2	6	Kobaskowo - Radziszewo, /	wypadek samochodowy, samochód osobowy uderzył w samochód ciężarowy, osoba ma zakleszczoną nogę	
				2012-11-23 11:54	1	7	Wierzynice, 18/	Pożar budynku mieszkalny	
				2012-12-05 19:16	2	10	Stobno, /	zderzenie samochodu ciężarowego z pociągami (brak informacji o osobach poszkodowanych)	
				2012-12-15 09:33	1	7	Kobaskowo, Odra Zachodnia /	dryfująca sarna na krze lądowej	
				2012-12-15 19:53	1	6	Przedław, 51/3	sprawdzenie mieszkania na obecność tlenku węgla, jedna osoba poszkodowana - odwieziona do szpitala	
				2012-12-21 23:10	1	3	Kobaskowo, Kobaskowo 67/	Podjeżenie ulatnia się w mieszkanii tlenku węgla	
				2012-12-28 18:15	1	3	Kamieniec, 28/	pożar trawy	
				2012-12-31 17:45	1	6	Przedław, 150/	pożar trawy	
			14	2012-02-20 00:01	1	6	Smolecin, /	pożar siołgu siana	
				2012-03-28 13:32	1	6	Kobaskowo, /	Pożar trawy	
				2012-03-28 21:22	1	6	Karwowo, /	Pożar trawy	
				2012-04-01 13:40	1	6	Karwowo, /	Pożar trawy	
				2012-04-09 20:53	1	4	Kobaskowo, /	Pożar trawy na nieużytkach	
				2012-05-25 16:32	1	4	Bedargowo, /	kontrolowane ognisko	
				2012-05-31 23:02	1	6	Przedław, /	Gniazdo Os w budynku przedszkola	
				2012-07-05 17:03	1	6	Przedław, 77/	przewrócone drzewo na drodze	
				2012-07-19 16:27	1	4	Włanik, /	pożar samochodu	
				2012-07-19 19:41	1	6	Stado Dołne, /	Pożar na targowisku-Rolihurt	
				2012-07-21 11:11	1	6	Przedław, Przeclaw 150/	pożar budynku gospodarczego	
				2012-08-20 23:51	1	5	Barnisław, /	pożar świętego siana na polu oraz trawy	
				2012-10-02 15:06	1	6	Kobaskowo, /	Pali się dom	
				2012-11-10 14:20	1	6	Kobaskowo, Kobaskowo 79/		

Sporządził mł. kpt. MACIEJCZYK Piotr

Zestawienie wyjazdów jednostek OSP i ZSP

Jednostka	Rejon działania			Szczegóły		Poja	II. os. b	Miejsce zdarzenia	Opis
	P	M	AF	Data zgłoszenia	Raze				
1613062 OSP Kolbaskowo	54	24	4	82					
Zdarzenie: 18/1613000/2012		1				2	9	Rosówek, przejście graniczne /	kolizja drogowa
Zdarzenie: 77/1601000/2012						3	9	Przeclaw, Przeclaw /	Wypadek samochodu osobowego z pociągiem na przejeździe kolejowym
Zdarzenie: 33/1613000/2012	1					1	6	Rosówek, droga nr 13 /	Pożar drzewa
Zdarzenie: 41/1613000/2012		1				1	6	Ustowo, 31/	pomoc Policji w otwarciu ałtany (prawdopodobny zgon)
Zdarzenie: 52/1613000/2012	1					1	6	Kolbaskowo, Autostrada /	Pożar samochodu
Zdarzenie: 63/1613000/2012		1				1	4	Przeclaw, Przeclaw 18/6	Pomiar stężenia CO
Zdarzenie: 69/1613000/2012	1					1	6	Bobolin, /	Trawa na nieużytkach
Zdarzenie: 347/1601000/2012	1					1	6	Stobno, /	Pożar samochodu osobowego między Stobnem a Bedargowem
Zdarzenie: 94/1613000/2012	1					1	6	Kamieniec, 38/4	zadymienie w mieszkaniu (nieszczelność kominy)
Zdarzenie: 97/1613000/2012	1					1	5	Ustowo, 23/1	pożar sadzy w kominie
Zdarzenie: 104/1613000/2012	1					1	3	Smolecin, /	pożar stogu siana
Zdarzenie: 106/1613000/2012	1					2	7	Przeclaw, Rolhurt /	pożar samochodu ciężarowego
Zdarzenie: 123/1613000/2012	1					1	6	Rosówek, droga nr 13 /	Pożar trawy
Zdarzenie: 129/1613000/2012	1					1	5	Stadło dolne, /	Pożar łąk na nieużytkach
Zdarzenie: 133/1613000/2012	1					1	6	Rosówek, /	pożar trawy
Zdarzenie: 150/1613000/2012	1					1	6	Stadło Dolne, Stadło Dolne /	Trawa
Zdarzenie: 154/1613000/2012	1					1	6	Przeclaw, Kasztanowa /	Pała się śmieci
Zdarzenie: 155/1613000/2012	1					1	6	Kolbaskowo, /	Pożar samochodu
Zdarzenie: 179/1613000/2012	1		1			1	5	Kolbaskowo, /	Pożar trawy
Zdarzenie: 181/1613000/2012	1					1	6	Kolbaskowo, Kolbaskowo /	Pożar trawy
Zdarzenie: 182/1613000/2012	1					1	4	Przeclaw, /	Pożar trawy
Zdarzenie: 184/1613000/2012	1					1	5	Warzymice, /	Pożar trawy
Zdarzenie: 197/1613000/2012	1					1	6	Kolbaskowo, /	pożar trawy na nasypie kolejowym
Zdarzenie: 198/1613000/2012	1					1	6	Kolbaskowo, /	pożar trawy
Zdarzenie: 220/1613000/2012	1					1	5	Stadło Dolne, /	Pożar trawy
Zdarzenie: 222/1613000/2012	1					1	6	Kamieniec, /	Pożar trawy
Zdarzenie: 227/1613000/2012	1		1			1	6	Kurów, /	Pożar trawy
Zdarzenie: 259/1613000/2012	1					1	6	Przeclaw, /	pożar trawy
Zdarzenie: 242/1613000/2012	1					1	4	Kolbaskowo, /	Pożar trawy
Zdarzenie: 231/1613000/2012	1					1	6	Kolbaskowo, /	Pożar trawy
Zdarzenie: 244/1613000/2012	1					1	6	Przeclaw, /	Pożar trawy
Zdarzenie: 248/1613000/2012	1					1	6	Kolbaskowo, /	Pożar trawy
Zdarzenie: 250/1613000/2012	1		1			2	8	Warzymice, /	Pożar trawy i śmieci
Zdarzenie: 261/1613000/2012	1		1			2	12	Bobolin, /	Kolizja drogowa
Zdarzenie: 257/1613000/2012	1					2	6	Kamieniec, 6/1	pożar trawy
Zdarzenie: 272/1613000/2012	1					2	12	Kamieniec, 6/1	sprawdzenie stężenia tlenku węgla (załączenie się czujki w mieszkaniu)
Zdarzenie: 279/1613000/2012	1					1	6	Kolbaskowo, /	Pożar trawy
Zdarzenie: 281/1613000/2012	1					1	6	Kolbaskowo, /	pożar trawy
Zdarzenie: 289/1613000/2012	1					1	6	Kolbaskowo, /	pożar trawy
Zdarzenie: 296/1613000/2012	1					1	5	Bedargowo, /	śmieci
Zdarzenie: 303/1613000/2012	1					2	12	Przeclaw, /	pożar trawy na byłym poligonie
Zdarzenie: 308/1613000/2012	1		1			1	6	Przeclaw, Przeclaw 150/	Pożar trawy
Zdarzenie: 313/1613000/2012	1					1	6	Kolbaskowo, /	oświetlenie terenu dla potrzeb Policji (wypadek drogowy potrącona kobieta)
Zdarzenie: 323/1613000/2012	1		1			1	6	Stadło Dolne, 7/1	Pożar budynku mieszkalnego
Zdarzenie: 348/1613000/2012	1		1			2	10	Pargowo, /	Pożar trawy
Zdarzenie: 373/1613000/2012	1					1	6	Ustowo, /	poszukiwanie kobiety na opuszczonej posesji byłego PGR
Zdarzenie: 376/1613000/2012	1					2	12	Przeclaw, /	pożar śmieci
Zdarzenie: 377/1613000/2012	1					1	5	Kamieniec, /	Pożar trawy na nieużytkach
Zdarzenie: 377/1613000/2012	1					1	5	Bedargowo, /	Pożar trawy na nieużytkach

- Rozbudowa i przebudowa hali produkcyjno-magazynowo-biurowej DURABLE Sp. z o.o w Przecławiu,
- Obiekt usługowo-mieszkalny Dom Seniora "Słoneczne Tarasy" w Warzymicach,
- Budynek usługowo-handlowy Dwunasta - czerwona torebka w Warzymiach
- Zmiana przeznaczenia pomieszczeń mieszkalnych na potrzeby przedszkola i szkoły w Przylepie,
- Dobudowa hali warsztatowo-diagnostycznej "MIKU" w Przecławiu,
- Budynek handlowy DECATHLON w Ustowie,
- Gimnazjum w Przecławiu,
- Hala handlu hurtowego Alfa Fruit Sp. z o.o. w Warzymicach,
- Budynek mieszkalny wielorodzinny z wbudowaną halą garażową Osiedle Brzeziny w Warzymicach,
- Budynek handlowo - usługowy NETTO w Warzymicach.

W 2012 przeprowadzono czynności kontrolno-rozpoznawcze wynikające z art. 269 ustawy Prawo Ochrony Środowiska jak również z zakresu przestrzegania przepisów przeciwpożarowych w zakładzie mogącym spowodować nadzwyczajne zagrożenia środowiska (J & S ENERGY Stobno - ZZR). W zakładzie sprawdzono m.in. informacje zawarte w dokumentach dotyczących bezpieczeństwa: program zapobiegania awariom (PZA) i instrukcja bezpieczeństwa pożarowego.

Od 1 stycznia do 6 czerwca 2013 r. przeprowadzono 5 czynności kontrolno-rozpoznawczych w trybie art. 56 Prawa Budowlanego (przed przystąpieniem do użytkowania obiektu) w:

- Świetlica wiejska w Moczyłach,
- Wolnostojący budynek biurowy firmy Lomax w Kołbaskowie,
- 2 budynki mieszkalne wielorodzinne z garażami podziemnymi w Warzymicach,
- Pawilon stacji paliw MOP BP w Barniślawie,
- Świetlica wiejska w Siadle Górnym.

Na bieżąco analizowane są nieprawidłowości stwierdzone podczas działań ratowniczo-gaśniczych. Odnotowano przypadki nie prowadzenia bieżącej konserwacji hydrantów jak i zbiorników przeciwpożarowych (zdjęcia).



Na przełomie 2011/2012 wspólnie z pracownikami UG Kołbaskowo dokonano oględzin czterech zbiorników ppoż. Gmina zadeklarowała bieżące czyszczenie i remontowanie wszystkich zbiorników. W ubiegłym roku oczyszczono zbiornik w Przeclawiu, wyremontowano zbiornik w Kurowie a na rok 2013 przewidziano remont zbiornika w Barnisławiu.

W roku 2010 w Rozporządzeniu MSWiA w sprawie ochrony przeciwpożarowej budynków innych obiektów budowlanych i terenów, zmieniono definicję urządzeń przeciwpożarowych. Zgodnie z tą definicją hydranty zewnętrzne zalicza się do urządzeń przeciwpożarowych i poddaje corocznym przeglądom i konserwacji. Dla poprawy stanu zaopatrzenia wodnego, w trakcie prowadzonych kontroli, KP wymagać będzie aktualnych protokołów przeglądu hydrantów.

5. Inspekcje gotowości operacyjnej jednostek OSP

W 2012 roku przeprowadzono 2 inspekcje gotowości operacyjnej (krótka niezapowiedziana kontrola) Ochotniczej Straży Pożarnej w Kołbaskowie (25.09.2012 r. o godz. 16.40) i Smolecinie (25.09.2012 r. o godz. 18.08) przez funkcjonariuszy KP.

Po przeprowadzonej inspekcji wnioski były następujące:

- w OSP Kołbaskowo,
 1. Zgłosić kandydatów na kurs dowódców OSP) - zrealizowano,
 2. Prowadzić ciągły nabór nowych członków OSP i wysłać na organizowane przez komendę szkolenie - nie zrealizowano,
 3. Założyć i prowadzić kalendarz mijających terminów przeglądów i legalizacji samochodów oraz sprzętu ratowniczego. Wyznaczyć osobę odpowiedzialną za pilnowanie przeglądów – nie zrealizowano.
- w OSP Smolecin:
 1. Zakupić „kominiarki niepalne”, bez tego wyposażenia OSP nie może samodzielnie gasić pożarów wewnętrznych, typowych dla zabudowanych terenów – zrealizowano,
 2. Uzupelnąć wyposażenie w węże W-52 do min. 10 szt. - zrealizowano
 3. Pozyskać radiotelefony nasobne (nowe lub używane z PSP) min 2 szt. – zrealizowano,
 4. Zwiększyć ilość ubrań specjalnych dla strażaków - 6 kpl. nie zaspakaja potrzeb – zrealizowano,
 5. Prowadzić ciągły nabór nowych członków OSP i wysłać na organizowane przez komendę szkolenie – nie zrealizowano,
 6. Zakupić co najmniej dwa aparaty dróg oddechowych z maskami potrzeb – zrealizowano,
 7. Zakupić co najmniej cztery sygnalizatory bezruchu – zrealizowano częściowo (2 sygnalizatory),
 8. Zakupić agregat prądowórczy 230V min. 2.2 KW niezbędny podczas oświetlenia terenu akcji – nie zrealizowano,
 9. Zakupić piłę do betonu i stali - często używana w działaniach ratownictwa technicznego – nie zrealizowano,
 10. Wyposażyć strażnice w wyciąg spalin – nie zrealizowano,
 11. Założyć i prowadzić kalendarz mijających terminów przeglądów i legalizacji samochodów oraz sprzętu ratowniczego Wyznaczyć osobę odpowiedzialną za pilnowanie przeglądów – nie zrealizowano,

12. Wymienić wysłużony samochód GBA 2,6/16 z 1989 roku lub w trybie doraźnym przeprowadzić naprawy: układu pneumatycznego, szybkiego natarcia i silnika – nie zrealizowano.

6. Inwestycje

W 2012 roku w ramach dofinansowania z Krajowego Systemu Ratowniczo-Gaśniczego, każda Ochotnicza Straż Pożarna w powiecie polickim otrzymała kwotę 13252 PLN z podziałem: na zakupy inwestycyjne (sprzętowe) 7716 PLN oraz na wydatki bieżące 5536 PLN. W połączeniu z budżetem własnym z środków tych w OSP Kołbaskowo zakupiono:

- 8-mio osobowa łódź płaskodenna z silnikiem o mocy 30 KM z tworzywa sztucznego odpornego na uszkodzenia mechaniczne, przewożona na przyczepie,
- sanie ratownicze,
- zestaw nakładek na poduszki powietrzne,
- torba medyczna PSP-R1,
- drabina wysuwana,
- pałka świetlna,
- hełm strażacki Gallet,
- ubrania koszarowe, kominiarki,
- węże ssawnych 110 - 2 szt.,
- smok ssawny prosty 110.

W 2013 roku w ramach dofinansowania z KSRG jedynie OSP w Tanowie przyznano środki na zakupy inwestycyjne a pozostałe jednostki w powiecie przyznano dotacje na zakupy bieżące w kwocie 4480 zł na jednostkę.

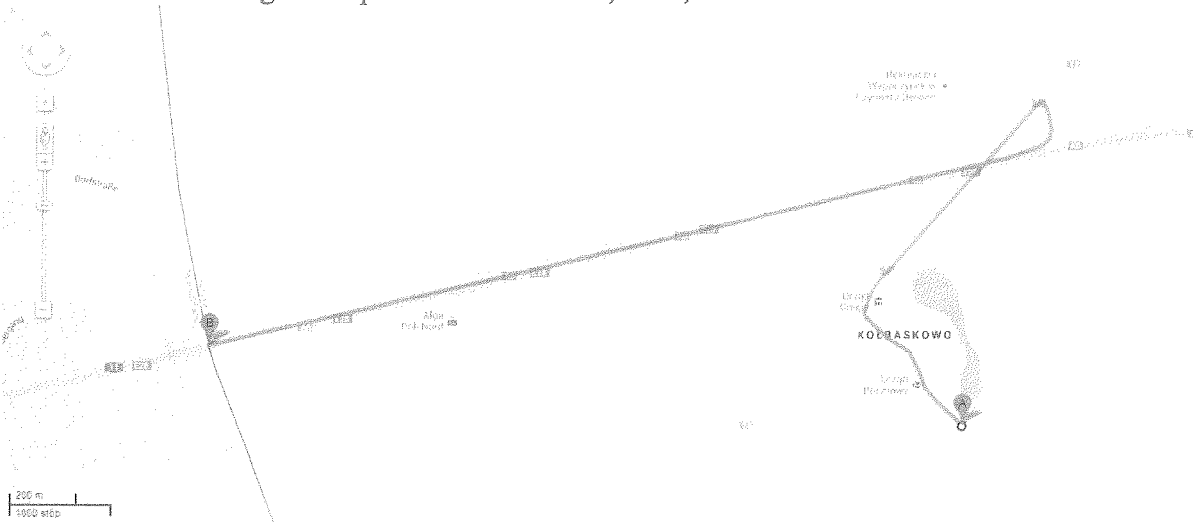
7. Analiza czasów dojazdu na autostradzie E28 od granicy w stronę Berlina do pierwszego zjazdu



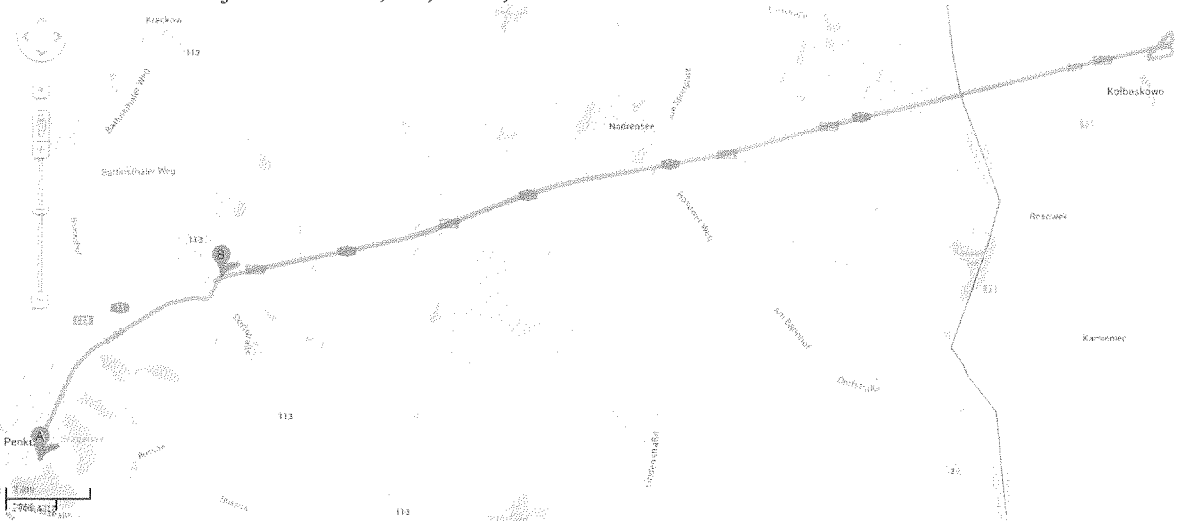
OSP Kołbaskowo – 1 zjazd Penkun, 13,2 km, 9 min



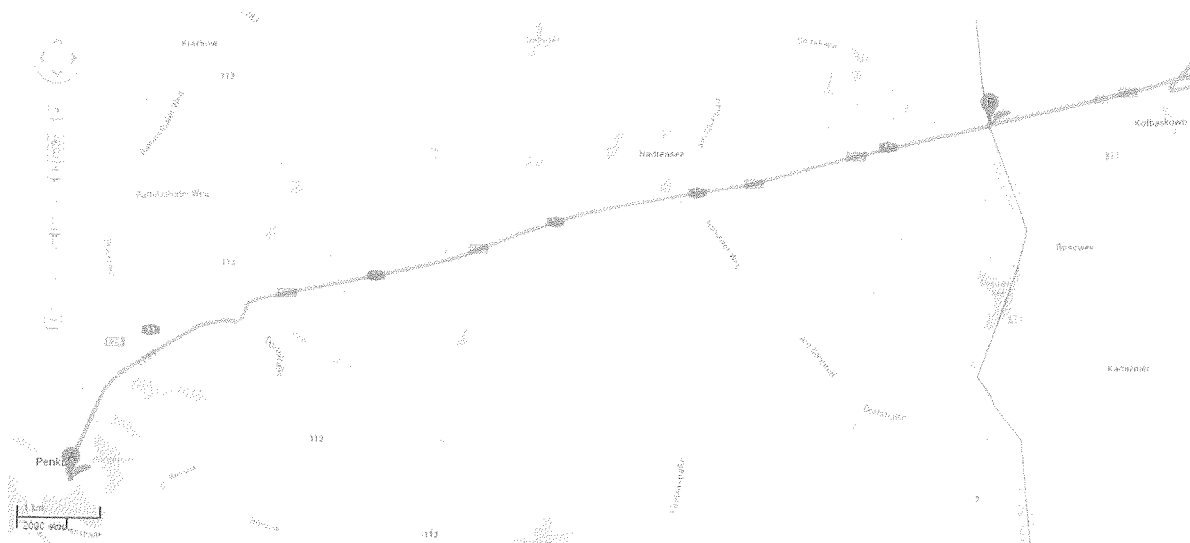
OSP Kołbaskowo – granica polsko-niemiecka 4,1 km, 4 min



FFw Penkun - 1 zjazd Penkun, 27,9 km, 20 min



FFw Penkun – granica polsko-niemiecka, 18,7 km, 15 min



Wynik:

- OSP Kołbaskowo – od 4 do 9 min
- FFW Penkun – od 15 do 20 min

Procedura dysponowania poza teren kraju reguluje Porozumienie między Ministrem Spraw Wewnętrznych i Administracji Rzeczypospolitej Polskiej a Ministrem Wewnętrznym Spraw Wewnętrznych Meklemburgii-Pomorza Przedniego o wzajemnej pomocy podczas katastrof, klęsk żywiołowych i innych poważnych wypadków sporządzone w Słubicach dnia 18 lipca 2002 r.

Zgodnie z Porozumieniem proces dysponowania jest następujący:

1. Zgłoszenie o zaistniałym zdarzeniu do stanowiska kierowania w Greifswald.
2. Stanowisko kierowania w Greifswald zwraca się o pomoc do Wojewódzkiego Stanowiska Koordynacji Ratownictwa (WSKR) w Szczecinie, wypełniając formularz wezwania i wysyłając go faksem.
3. WSKR powiadamia telefonicznie dyżurnego Powiatowego Stanowiska Kierowania w Policach o zaistniałym zdarzeniu w celu zadysponowania określonych sił i środków oraz informuje Krajowe Centrum Koordynacji Ratownictwa i Ochrony Ludności w Warszawie.
4. PSK w Policach dysponuje odpowiednie zastępy ratownicze (np. OSP Kołbaskowo) na miejsce zdarzenia.

