

SPIS TREŚCI

1. WPROWADZENIE.....	3
1.1. CEL, PRZEDMIOT I ZAKRES OPRACOWANIA	3
1.2. POŁOŻENIE OBSZARU OPRACOWANIA	4
2. INFORMACJE O GŁÓWNYCH CELACH PROJEKTOWANEGO DOKUMENTU ORAZ JEGO POWIĄZANIACH Z INNYMI DOKUMENTAMI	5
2.1. ZAŁOŻENIA MIEJSCOWEGO PLANU ZAGOSPODAROWANIA PRZESTRZENNEGO.....	5
2.2. POWIĄZANIA PROJEKTU PLANU Z INNYMI DOKUMENTAMI STRATEGICZNYMI	10
2.2.1. <i>Studium uwarunkowań i kierunków zagospodarowania przestrzennego gminy Kołbaskowo</i>	10
2.2.2. <i>Plan Rozwoju Lokalnego Gminy Kołbaskowo</i>	11
2.2.3. <i>Plan zagospodarowania przestrzennego województwa zachodniopomorskiego</i>	12
3. CHARAKTERYSTYKA ISTNIEJĄCEGO STANU ŚRODOWISKA ORAZ POTENCJALNYCH JEGO ZMIAN W PRZYPADKU BRAKU REALIZACJI PROJEKTOWANEGO DOKUMENTU	13
3.1. UŻYTKOWANIE TERENU	13
3.2. ŚRODOWISKO PRZYRODNICZE.....	16
3.2.1. <i>Flora i fauna</i>	16
3.2.2. <i>Korytarze ekologiczne</i>	17
3.2.3. <i>Istniejące formy ochrony przyrody</i>	17
3.2.4. <i>Obszary proponowane do ochrony</i>	18
3.3. ZABYTKI I DZIEDZICTWO KULTUROWE.....	18
3.4. GEOMORFOLOGIA I UKSZTAŁTOWANIE TERENU	18
3.5. ZASOBY NATURALNE	19
3.6. HYDROLOGIA	19
3.6.1. <i>Wody powierzchniowe</i>	19
3.6.2. <i>Wody podziemne</i>	19
3.6.3. <i>Jednolite części wód i cele środowiskowe zawarte w Planie gospodarowania wodami na obszarze dorzecza Odry</i>	19
3.6.4. <i>Obszary szczególnego zagrożenia powodzią</i>	23
3.7. KLIMAT	24
3.8. KRAJOBRAZ	24
3.9. CHARAKTERYSTYKA POTENCJALNYCH ZMIAN ŚRODOWISKA W PRZYPADKU BRAKU REALIZACJI USTALEŃ ZAWARTYCH W PROJEKTOWANYM DOKUMENCIE	25
4. CHARAKTERYSTYKA STANU ŚRODOWISKA NA OBSZARACH OBJĘTYCH PRZEWIDYWANYM ZNACZĄCYM ODDZIAŁYWANIEM	26
5. ISTNIEJĄCE PROBLEMY OCHRONY ŚRODOWISKA ISTOTNE Z PUNKTU WIDZENIA PROJEKTOWANEGO DOKUMENTU, W SZCZEGÓLNOŚCI DOTYCZĄCE OBSZARÓW CHRONIONYCH NA PODSTAWIE USTAWY O OCHRONIE PRZYRODY	27
6. CELE OCHRONY ŚRODOWISKA USTANOWIONE NA SZCZEBLU MIĘDZYNARODOWYM, WSPÓLNOTOWYM I KRAJOWYM, ISTOTNE Z PUNKTU WIDZENIA PROJEKTOWANEGO DOKUMENTU ORAZ SPOSOBY W JAKICH TE CELE I INNE PROBLEMY ZOSTAŁY UWZGLĘDNIONE PODCZAS OPRACOWYWANIA DOKUMENTU.....	27
7. PRZEWIDYWANE ZNACZĄCE ODDZIAŁYWANIA NA CELE, PRZEDMIOT OCHRONY I INTEGRALNOŚĆ OBSZARÓW NATURA 2000 ORAZ NA ŚRODOWISKO	29
7.1. CEL, PRZEDMIOT OCHRONY I INTEGRALNOŚĆ OBSZARÓW NATURA 2000	30
7.2. POZOSTAŁE FORMY OCHRONY PRZYRODY	32
7.3. PROPONOWANE FORMY OCHRONY PRZYRODY	32
7.4. FLORA I BIORÓŻNORODNOŚĆ	33
7.5. FAUNA I BIORÓŻNORODNOŚĆ.....	33

7.6. KORYTARZE EKOLOGICZNE	34
7.7. ZABYTKI I DOBRA MATERIALNE	34
7.8. KRAJOBRAZ	34
7.9. POWIETRZE	34
7.10. POWIERZCHNIA ZIEMI.....	35
7.11. WODY POWIERZCHNIOWE I PODZIEMNE ORAZ ŚRODOWISKO GRUNTOWO-WODNE	35
7.12. KLIMAT	36
7.13. ZASOBY NATURALNE	36
7.14. LUDZIE	36
8. ROZWIĄZANIA MAJĄCE NA CELU ZAPOBIEGANIE, OGRANICZANIE LUB KOMPENSACJĘ PRZYRODNICZĄ NEGATYWNYCH DDZIAŁYWAŃ NA ŚRODOWISKO	37
9. ROZWIĄZANIA ALTERNATYWNE DO ROZWIĄZAŃ ZAWARTYCH W PROJEKCIE DOKUMENTU WRAZ Z UZASADNIENIEM ICH WYBORU ALBO WYJAŚNIENIE BRAKU ROZWIĄZAŃ ALTERNATYWNYCH, W TYM WSKAZANIE NAPOTKANYCH TRUDNOŚCI WYNIKAJĄCYCH Z NIEDOSTATKÓW TECHNIKI LUB LUK WE WSPÓŁCZESNEJ WIEDZY	38
10. INFORMACJE O METODACH ZASTOSOWANYCH PRZY SPORZĄDZANIU PROGNOZY	39
11. PROPOZYCJE DOTYCZĄCE PRZEWIDYWANYCH METOD ANALIZY SKUTKÓW REALIZACJI POSTANOWIEŃ PROJEKTOWANEGO DOKUMENTU ORAZ CZĘSTOTLIWOŚĆ JEJ PRZEPROWADZANIA	39
12. INFORMACJE O MOŻLIWYM TRANSGRANICZNYM ODDZIAŁYWANIU NA ŚRODOWISKO	40
14. STRESZCZENIE W JĘZYKU NIESPECJALISTYCZNYM.....	40
15. MATERIAŁY ŹRÓDŁOWE	43
16. SPIS ZAŁĄCZNIKÓW, RYCIN, TABEL I FOTOGRAFII	46

1. WPROWADZENIE

1.1. Cel, przedmiot i zakres opracowania

Obowiązek przeprowadzenia strategicznej oceny oddziaływania na środowisko dla projektu miejscowego planu zagospodarowania przestrzennego dla terenu położonego w obrębie geodezyjnym Przylep i Ostoja w gminie Kołbaskowo wynika z art. 46 ust. 1 ustawy z dnia 3 października 2008 r. *o udostępnianiu informacji o środowisku i jego ochronie, udziale społeczeństwa w ochronie środowiska oraz o ocenach oddziaływania na środowisko* (t.j. Dz.U. z 2016 r., poz. 353 ze zm.). W ramach tego postępowania sporządza się, zgodnie z art. 51 ust. 1 wymienionej ustawy, prognozę oddziaływania na środowisko.

Obszar gminy Kołbaskowo objęty projektem miejscowego planu zagospodarowania przestrzennego (dalej: mpzp) terenu położonego w obrębie geodezyjnym Przylep i Ostoja przedstawia załącznik 1 – na podstawie załącznika graficznego do Uchwały Nr VII/71/2015 Rady Gminy Kołbaskowo z dnia 18 maja 2015r. *w sprawie przystąpienia do sporządzenia miejscowego planu zagospodarowania przestrzennego*.

Prognoza wykonana została przy zachowaniu układu zagadnień określonych w art. 51 ust. 2 ww. ustawy z dnia 3 października 2008 r. *o udostępnianiu informacji o środowisku i jego ochronie, udziale społeczeństwa w ochronie środowiska oraz o ocenach oddziaływania na środowisko* oraz zgodnie z zakresem uzgodnionym z właściwymi organami ochrony środowiska, w tym z Regionalnym Dyrektorem Ochrony Środowiska w Szczecinie (załącznik 2) i Państwowym Powiatowym Inspektorem Sanitarnym w Policach (załącznik 3).

Zgodnie z art. 6 ust. 1 ustawy z dnia 9 października 2015 r. *o zmianie ustawy o udostępnianiu informacji o środowisku i jego ochronie, udziale społeczeństwa w ochronie środowiska oraz o ocenach oddziaływania na środowisko oraz niektórych innych ustaw* (Dz.U z 2015 r., poz. 1936 ze zm.) do spraw, w których przed dniem wejścia w życie nowelizowanej ustawy z dnia 3 października 2008 r. *o udostępnianiu informacji o środowisku i jego ochronie, udziale społeczeństwa w ochronie środowiska oraz o ocenach oddziaływania na środowisko*, uzgodniono zakres i stopień szczegółowości prognozy oddziaływania na środowisko, stosuje się przepisy dotychczasowe – co ma zastosowanie w niniejszym przypadku, m.in. w zakresie ustawowej zawartości prognozy oddziaływania na środowisko.

Zgodnie z powyższym w prognozie niniejszej w szczególności:

1. Zawarto:

- informacje o treści i głównych celach projektowanego dokumentu oraz jego powiązaniach z innymi dokumentami,
- informacje o metodach zastosowanych przy sporządzaniu prognozy,
- propozycje dotyczące przewidywanych metod analizy skutków realizacji ustaleń projektowanego dokumentu oraz częstotliwości jej przeprowadzania,
- informacje o możliwym transgranicznym oddziaływaniu na środowisko,
- streszczenie w niespecjalistycznym języku nietechnicznym;

2. Określono, przeanalizowano i oceniono:

- istniejący stan środowiska oraz potencjalne zmiany tego stanu w przypadku braku realizacji projektowanego dokumentu,
- stan środowiska na obszarach objętych przewidywanym znaczącym oddziaływaniem,

- istniejące problemy ochrony środowiska istotne z punktu widzenia projektowanego dokumentu, w szczególności dotyczące obszarów podlegających ochronie na podstawie ustawy z dnia 16 kwietnia 2004 r. o ochronie przyrody,
- cele ochrony środowiska ustanowione na szczeblu międzynarodowym, wspólnotowym i krajowym, istotne z punktu widzenia projektowanego dokumentu, oraz sposoby, w jakich te cele i inne problemy środowiska zostały uwzględnione podczas opracowywania tego dokumentu,
- przewidywane znaczące oddziaływania, w tym oddziaływania bezpośrednie, pośrednie, wtórne, skumulowane, krótkoterminowe, średnioterminowe i długoterminowe, stałe i chwilowe oraz pozytywne i negatywne, na cele i przedmiot ochrony obszaru Natura 2000 oraz integralność tego obszaru, a także na środowisko (w szczególności na różnorodność biologiczną, ludzi, zwierzęta, rośliny, wodę, powietrze, powierzchnię ziemi, krajobraz, klimat, zasoby naturalne, zabytki i dobra materialne), z uwzględnieniem zależności między elementami środowiska i między oddziaływaniami na te elementy;

3. Przedstawiono:

- rozwiązania mające na celu zapobieganie, ograniczanie lub kompensację przyrodniczą negatywnych oddziaływań na środowisko, mogących być rezultatem realizacji ustaleń projektowanego dokumentu, w szczególności na cele i przedmiot ochrony obszaru Natura 2000 oraz integralność tego obszaru,
- przedstawiono i oceniono możliwość rozwiązań alternatywnych do rozwiązań zawartych w projektowanym dokumencie wraz z uzasadnieniem ich wyboru oraz opis metod dokonania oceny prowadzącej do tego wyboru lub wyjaśniono brak rozwiązań alternatywnych, w tym także wskazano napotkane trudności wynikające z niedostatków techniki lub luk we współczesnej wiedzy.

W niniejszej prognozie oddziaływania na środowisko uwzględniono wymogi zawarte w art. 52 ust. 1 wymienionej wyżej ustawy, co oznacza, że prognozę opracowano stosownie do stanu współczesnej wiedzy i metod oceny oraz dostosowano do zawartości i stopnia szczegółowości projektowanego dokumentu oraz etapu przyjęcia tego dokumentu.

1.2. Położenie obszaru opracowania

Gmina Kołbaskowo jest położona w powiecie polickim, w zachodniej części województwa zachodniopomorskiego. Omawiany plan obejmuje teren o powierzchni 22,2106 ha, położony w obrębach geodezyjnych Przylep i Ostoja. Teren jest usytuowany w północnej części gminy, tuż przy granicy z gminą Dobra oraz miastem Szczecin (por. rycina 1).

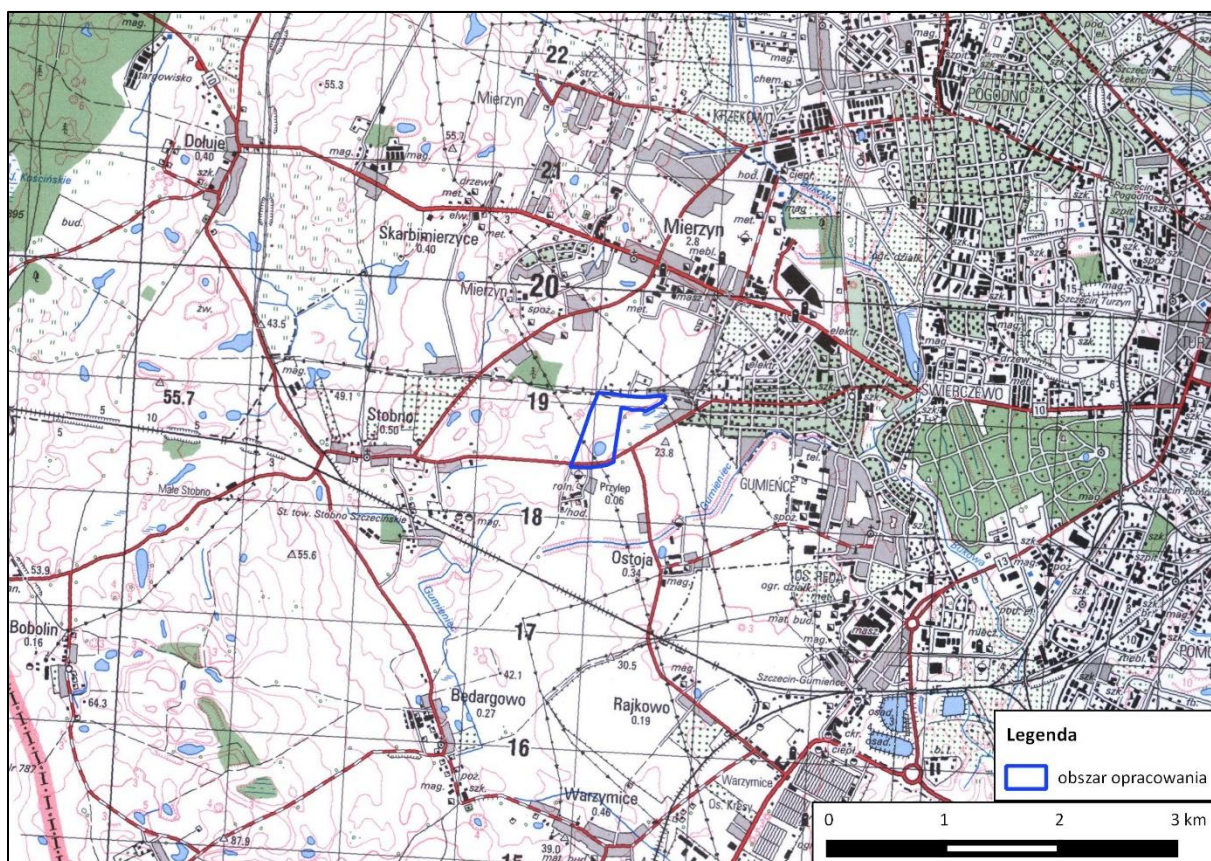
Zarówno Przylep, jak i Ostoja, są miejscowościami zlokalizowanymi w tzw. wielofunkcyjnym obszarze podmiejskim, wyznaczonym jako jednostka funkcjonalno-przestrzenna „A” w Studium uwarunkowań i kierunków zagospodarowania przestrzennego gminy Kołbaskowo. Decydującym czynnikiem kształtowania zabudowy w tym obszarze jest bezpośrednia bliskość i dostępność komunikacyjna miasta Szczecina. Obie miejscowości są kluczowymi elementami w tym obszarze.

Obszar opracowania rozciąga się pomiędzy zabudowaną strefą miejscowości Przylep i Ostoja w gminie Kołbaskowo, wsi Mierzyn w gminie Dobra oraz miastem Szczecin – dzielnicą Gumieńce (por. rycina 2). Od strony południowej mpzp obejmuje część pasa drogowego drogi powiatowej nr 0623Z relacji Szczecin – Stobno – Małe Stobno – Bobolin – Warnik. Od północy obszar planu sąsiaduje z drogą lokalną komunikującą osiedla mieszkalne w gminach Kołbaskowo i Dobra ze Szczecinem (wjazd do miasta

poprzez ul. Okulickiego). Obydwie drogi zapewnią komunikacyjne połączenie obszaru opracowania z układem zewnętrznym.

Gmina Kołbaskowo ma charakter przede wszystkim rolniczy, jednakże ze względu na bliskość Szczecina notuje się zwiększony napływ osiedlającej się tutaj ludności, aktywnej zawodowo w mieście. Obszary rozwoju osadniczego rozwijają się w największym stopniu przy ośrodkach podstawowych, zlokalizowanych w strefie przylegającej do Szczecina (czyli m.in. w rejonie omawianego mpzp), natomiast rozwój usług i produkcji obejmuje przede wszystkim ośrodek gminny (Kołbaskowo) i ośrodek wspomagający (Przeclaw) oraz tereny sąsiadujące ze Szczecinem (sołectwo Ostoja). Usytuowanie gminy Kołbaskowo w sąsiedztwie Szczecina zadecydowało o jej włączeniu w szczeciński obszar funkcjonalny (SOF), który jest największym obszarem aglomeracyjnym na południowym wybrzeżu Bałtyku, pomiędzy Hamburgiem i Trójmiastem. Z uwagi na powiązania przyrodnicze i infrastrukturalne, budujące wspólny potencjał społeczno-gospodarczy, gmina Kołbaskowo pozostaje pod silnym oddziaływaniem Szczecina.

Ryc. 1. Poglądowa lokalizacja obszaru objętego projektem planu.



2. INFORMACJE O GŁÓWNYCH CELACH PROJEKTOWANEGO DOKUMENTU ORAZ JEGO POWIĄZANIACH Z INNYMI DOKUMENTAMI

2.1. Założenia miejscowego planu zagospodarowania przestrzennego

Zadaniem analizowanego projektu miejscowego planu zagospodarowania przestrzennego terenu położonego w obrębie geodezyjnym Przylep i Ostoja w gminie Kołbaskowo jest ustalenie przeznaczenia terenu i określenie warunków jego zagospodarowania i zabudowy, w zakresie zgodnym z art. 15 ustawy z dnia 27 marca 2003 r. o planowaniu i zagospodarowaniu przestrzennym (t.j. Dz.U. z 2016 r., poz. 778).

Obszar objęty ustaleniami przedmiotowego projektu planu jest zgodny z Uchwałą Nr VII/71/2015 Rady Gminy Kołbaskowo z dnia 18 maja 2015 r. w sprawie przystąpienia do sporządzenia miejscowego planu zagospodarowania przestrzennego (jak w załączniku 1). Obszar planu obejmuje głównie grunty rolne, a także nieużytki, działki drogowe i teren zabudowy mieszkaniowej, łącznie zajmując powierzchnię 22,2106 ha.

Przedmiotem miejscowego planu zagospodarowania przestrzennego jest wprowadzenie ustaleń planistycznych w postaci warunków zabudowy i zagospodarowania terenu przeznaczonego pod lokalizację usług komercyjnych oraz zabudowy mieszkaniowej jednorodzinnej, usług sportu, zieleni parkowej, wraz z towarzyszącą infrastrukturą techniczną i komunikacyjną. Rysunek projektu planu przedstawiono w załączniku 4 do niniejszej prognozy.

Obsługę komunikacyjną obszaru objętego mpzp ustala się z istniejących i projektowanych dróg publicznych i wewnętrznych połączonych z układem sieci dróg w gminie i w regionie. Powiązania komunikacyjne z układem zewnętrznym zapewni droga powiatowa nr 0623Z o klasie drogi zbiorczej, oznaczona w planie symbolem 38.KD.Z.

Zaopatrzenie w wodę ustala się z nowych sieci wodociągowych zasilanych z istniejących i nowych sieci wodociągowych spoza obszaru planu.

Odprowadzanie ścieków sanitarnych ustala się istniejącą i nową kanalizacją sanitarną grawitacyjno-tłoczną w drogach, do istniejących rurociągów tłocznych ścieków sanitarnych w drodze powiatowej nr 0623Z i dalej do kolektora sanitarnego, zlokalizowanego poza obszarem planu.

Odprowadzanie wód opadowych i roztopowych ustala się nową kanalizacją deszczową grawitacyjno-tłoczną w drogach, do istniejącego zbiornika wodnego zlokalizowanego poza obszarem planu, po podczyszczeniu w piaskownikach i separatorach substancji ropopochodnych.

Plan dopuszcza likwidację napowietrznych linii elektroenergetycznych niskiego napięcia i realizację podziemnych linii kablowych w nowych lokalizacjach.

W projekcie mpzp ustala się następujące przeznaczenie terenów:

1. **MN** – tereny zabudowy mieszkaniowej jednorodzinnej (wydzielenia elementarne 1.MN, 2.MN, 3.MN, 5.MN, 7.MN, 8.MN, 9.MN, 11.MN, 13.MN, 15.MN, 17.MN, 18.MN, 20.MN, 21.MN, 24.MN i 25.MN). Dla tych terenów plan określa bardzo korzystne proporcje pomiędzy powierzchnią działki przeznaczoną pod zabudowę (maksymalnie 20%) a powierzchnią biologicznie czynną (minimalnie 70%) i wyznacza nieprzekraczalne linie zabudowy. Wprowadza się zakaz grodzenia nieruchomości ogrodzeniami z prefabrykowanych elementów betonowych oraz zakaz lokalizacji nośników reklamowych wolno stojących. W planie wskazuje się, że przed przystąpieniem do realizacji inwestycji należy przed przystąpieniem do inwestycji należy przeprowadzić badania geotechniczne gruntu celem ustalenia możliwości i głębokości posadowienia obiektów. Dla ochrony przyrody ożywionej i środowiska w poszczególnych wydzieleniach wprowadza się dodatkowe ustalenia szczegółowe, takie jak:
 - obowiązek maksymalnego zachowania istniejącej zieleni,
 - obowiązek nasadzenia zieleni wzdłuż granic terenu elementarnego – liściastymi gatunkami rodzimych drzew lub krzewów np.: klon, dąb, jesion, wiąz, jarząb, bądź gatunkami drzew owocowych,
 - powierzchnia terenu nie wykorzystana pod zabudowę z wyłączeniem terenów pod niezbędną komunikację wewnętrzną powinna być zagospodarowana zielenią urządzoną.
2. **U** – tereny usług (wydzielenia 12.U i 14.U) z wyłączeniem:

- a) obiektów stwarzających zagrożenie dla środowiska życia lub zdrowia ludzi, choćby w przypadku awarii,
- b) przedsięwzięć wymagających składowania materiałów sypkich pod gołym niebem,
- c) obiektów emitujących odory,
- d) dopuszcza się funkcje usługowe i produkcyjne, których uciążliwość musi zamknąć się w granicach terenu, na którym realizowana jest inwestycja,
- e) dopuszcza się mieszkanie integralnie związane z prowadzoną działalnością gospodarczą – lokal mieszkalny stróża lub technologa, na działce wspólnej z obiektem gospodarczym.

Dla wydzielenia 12.U ustala się przeznaczenie w formie terenu zespołu zabudowy usługowej użyteczności publicznej z dopuszczeniem funkcji mieszkaniowej (lokalne centrum usługowe zlokalizowane wokół ogólnodostępnego placu). Jako przeznaczenie podstawowe przyjmuje się:

- a) usługi kultury, zdrowia, opieki społecznej, oświaty,
- b) obiekty administracji publicznej, policji,
- c) biura – czyli obiekty, w których prowadzi się działalność związaną z zarządzaniem, doradztwem, pośrednictwem, projektowaniem itp.

Jako przeznaczenie dopuszczalne ustala się:

- a) usługi drobne jak np. usługi krawieckie, szewskie, fotograficzne itp.,
- b) usługi handlu detalicznego,
- c) usługi gastronomii i rozrywki,
- d) inne rodzaje przeznaczeń, podobne do wszystkich wyżej wymienionych.

Dla wydzielenia 14.U przyjmuje się przeznaczenie w postaci terenu zabudowy usługowej, z ograniczeniem w postaci zakazu lokalizacji zabudowy w wyznaczonej strefie ochronnej od istniejącej linii elektroenergetycznej wysokiego napięcia 220 kV.

Mppz określa optymalne proporcje pomiędzy powierzchnią działki przeznaczoną pod zabudowę (maksymalnie 20%) a powierzchnią biologicznie czynną (minimalnie 60% w wydzieleniu 12.U oraz 40% w wydzieleniu 14.U), a także wyznacza linie zabudowy – nieprzekraczalne i obowiązujące (od strony ogólnodostępnego placu w centrum terenu 12.U). W wydzieleniu 12.U powierzchnia terenu niewykorzystana pod zabudowę – z wyłączeniem terenów pod niezbędną komunikację wewnętrzną – powinna być zagospodarowana zielenią urządzoną, natomiast dla terenu 14.U ustala się następujące zasady:

- obowiązuje nasadzenie zieleni wzdłuż granic terenu elementarnego – liściastymi gatunkami rodzimych drzew lub krzewów np.: klon, dąb, jesion, wiąz, jarząb, bądź gatunkami drzew owocowych,
- powierzchnia terenu nie wykorzystana pod zabudowę z wyłączeniem terenów pod niezbędną komunikację wewnętrzną powinna być zagospodarowana zielenią urządzoną.

3. **US** – teren usług sportu i zorganizowanej rekreacji z obiektami towarzyszącymi i zielenią urządzoną (wydzielenie 23.US). Poza podstawowym przeznaczeniem na teren usług sportu i rekreacji ustala się przeznaczenie dopuszczalne w następującej postaci:

- a) dopuszcza się realizację zabudowy kubaturowej wyłącznie związanej z przeznaczeniem podstawowym,
- b) dopuszcza się wyposażenie terenu w obiekty małej architektury oraz w urządzenia służące uprawianiu sportu, nie powodujące uciążliwości akustycznych dla otoczenia.

Określa się bardzo korzystne proporcje pomiędzy powierzchnią działki przeznaczoną pod zabudowę (maksymalnie 15 %) a powierzchnią biologicznie czynną (minimalnie 75 %). Ustala się zakaz lokalizacji miejsc postojowych dla samochodów. Zasady ochrony środowiska i przyrody:

- obowiązuje maksymalne zachowanie istniejącej zieleni,
 - obowiązuje nasadzenie zieleni wzdłuż granic terenu elementarnego – liściastymi gatunkami rodzimych drzew lub krzewów np.: klon, dąb, jesion, wiąz, jarząb, bądź gatunkami drzew owocowych,
 - powierzchnia terenu nie wykorzystana pod zabudowę z wyłączeniem terenów pod niezbędną komunikację wewnętrzną powinna być zagospodarowana zielenią urządzoną.
4. **ZP** – teren zieleni parkowej (wydzielenie 6.ZP). Ustala się zakaz lokalizacji jakiejkolwiek zabudowy kubaturowej i wznoszenia ogrodzeń, jak również lokalizacji miejsc postojowych i lokalizacji nośników reklamowych wolno stojących. Dopuszcza się natomiast sytuowanie obiektów małej architektury związanej z urządzeniem terenu. Obowiązuje wysoki procent powierzchni biologicznie czynnej w stosunku do powierzchni terenu – minimalnie 90% oraz zasada maksymalnego zachowania istniejącej zieleni.
5. **ZN** – teren zieleni naturalnej (wydzielenie 4.ZN). Obowiązuje:
- maksymalne zachowanie istniejącej zieleni,
 - zakaz lokalizacji zabudowy,
 - zakaz jakichkolwiek podziałów nieruchomości,
 - zakaz lokalizacji miejsc postojowych,
 - zakaz lokalizacji nośników reklamowych wolno stojących,
 - zakaz tymczasowego zagospodarowania terenu,
 - strefa ochronna od dwóch istniejących napowietrznych linii elektroenergetycznych wysokiego napięcia 110 kV.
6. **ZP/W** – teren zieleni parkowej ze zbiornikiem wodnym (wydzielenie 22.ZP/W), gdzie dopuszcza się wykonanie małej architektury związanej z urządzeniem terenu. Podstawowe zasady zagospodarowania terenu:
- bezwzględny zakaz lokalizacji jakiejkolwiek zabudowy kubaturowej,
 - minimalny procent powierzchni biologicznie czynnej w stosunku do powierzchni terenu wynosi 80%,
 - zakaz wznoszenia ogrodzeń pełnych oraz z prefabrykowanych elementów betonowych,
 - zakaz lokalizacji miejsc postojowych dla samochodów,
 - zakaz lokalizacji nośników reklamowych wolno stojących,
 - zbiornik wodny ma pełnić rolę zbiornika małej retencji,
 - obowiązuje maksymalne zachowanie istniejącej zieleni,
 - obowiązuje nasadzenie zieleni wzdłuż granic terenu elementarnego – liściastymi gatunkami rodzimych drzew lub krzewów np.: klon, dąb, jesion, wiąz, jarząb bądź gatunkami drzew owocowych,
 - powierzchnia terenu nie wykorzystana pod zabudowę z wyłączeniem terenów pod niezbędną pieszą komunikację wewnętrzną powinna być zagospodarowana zielenią urządzoną,

- w wyznaczonej strefie ochronnej od linii elektroenergetycznej wysokiego napięcia 220 kV obowiązuje zakaz realizacji przedsięwzięć przeznaczonych na pobyt ludzi trwający dłużej niż 4 godziny.

7. Tereny obsługi komunikacyjnej:

- f) **KD.Z** – teren drogi klasy zbiorczej (wydzielenie 38.KD.Z), obejmujący część pasa drogowego drogi kategorii powiatowej nr 0623Z. Ustala się zachowanie i uzupełnienie istniejącej zieleni wysokiej niekolidującej z warunkami bezpieczeństwa ruchu określonymi w przepisach odrębnych. Nasadzenia należy dokonywać przy użyciu gatunków obecnie istniejących lub rodzimych liściastych gatunków drzew np. lipa, dąb, klon, jesion, wiąz, jarząb.
- g) **KD.L** – teren drogi klasy lokalnej (wydzielenie 26.KD.L), obejmujący pas terenu przeznaczony na poszerzenie istniejącej drogi (modernizacja), biegnącej poza obszarem mpzp. Ustala się zachowanie i uzupełnienie istniejącej zieleni wysokiej niekolidującej z warunkami bezpieczeństwa ruchu określonymi w przepisach odrębnych. Nasadzenia należy dokonywać przy użyciu gatunków obecnie istniejących lub rodzimych liściastych gatunków drzew np. lipa, dąb, klon, jesion, wiąz, jarząb.
- h) **KD.D** – teren drogi klasy dojazdowej (wydzielenie 27.KD.D). Ustala się zachowanie i uzupełnienie istniejącej zieleni wysokiej niekolidującej z warunkami bezpieczeństwa ruchu określonymi w przepisach odrębnych. Nasadzenia należy dokonywać przy użyciu gatunków obecnie istniejących lub rodzimych liściastych gatunków drzew np. lipa, dąb, klon, jesion, wiąz, jarząb.
- i) **KDW** – tereny dróg wewnętrznych (wydzielenia 28.KDW, 29.KDW, 30.KDW, 31.KDW, 32.KDW, 33.KDW, 35.KDW i 36.KDW). Ustala się zachowanie i uzupełnienie istniejącej zieleni wysokiej niekolidującej z warunkami bezpieczeństwa ruchu określonymi w przepisach odrębnych. Nasadzenia należy dokonywać przy użyciu gatunków obecnie istniejących lub rodzimych liściastych gatunków drzew np. lipa, dąb, klon, jesion, wiąz, jarząb.
- j) **KP** – tereny ciągów pieszych (wydzielenia 10.KP, 16.KP i 19.KP) jako ciąg pieszy ogólnodostępny w formie alei (droga w formie ciągu pieszego bez wydzielania jezdni i chodników). W ustaleniach i na rysunku mpzp wprowadza się obowiązek dwustronnego nasadzenie drzew.
- k) **KS** – tereny ogólnodostępnych parkingów (wydzielenia 34.KS i 37.KS). Wprowadza się obowiązek nasadzenia drzew według przyjętego wskaźnika: 1 drzewo na 5 miejsc postojowych.

W formie odrębnych rozdziałów wyszczególniono ogólne ustalenia w zakresie ochrony środowiska i przyrody oraz krajobrazu:

1. W zakresie ochrony środowiska i przyrody ustala się następujące zasady:

- Ze względu na strefę ochrony wód podziemnych Głównego Zbiornika Wód Podziemnych Nr 122 – Dolina kopalna Szczecin obowiązują ustalenia zawarte w dokumentacji geologicznej zatwierdzonej decyzjami Ministra Środowiska z dnia 23.12.1998 r., znak: DGkdh/BJ/489-6153/98 oraz z dnia 15.12.2011 r., znak: DGIGhg-4731-40/6897/55559/11/MJ.
- W granicach wszystkich objętych planem terenów, gdzie będą wprowadzone jakiekolwiek formy zagospodarowania, należy warstwy próchniczej gleby zagospodarować na cele rekultywacyjne.

- Rekultywacja powinna polegać na odtworzeniu takich warunków biologicznych, w których wymiana między glebą a szatą roślinną zapewnia pomyślny przebieg sukcesji roślinnej i intensywny rozwój procesów glebotwórczych.
 - Sposób zagospodarowania terenu nie może zmieniać kierunku odpływu wód gruntowych i powierzchniowych na terenach sąsiednich.
2. W celu zapobiegania dewastacji walorów krajobrazowych na całości terenu objętego mpzp wprowadza się następujące zasady kształtowania zabudowy:
- Lokalizacja nowych, przebudowanych i rozbudowanych obiektów budowlanych możliwa jest w zgodzie z nieprzekraczalną i obowiązującą linią zabudowy wskreśloną na rysunku planu.
 - Zakazuje się wznoszenia i ustawiania obiektów o charakterze tymczasowym, np. kontenerów i blaszanych garaży, z wyjątkiem obiektów lokalizowanych na czas realizacji (budowy) podstawowej funkcji terenu.
3. Ustala się strefę ochrony konserwatorskiej stanowisk archeologicznych w granicach wskreślonych na rysunku planu, o następujących warunkach ochrony konserwatorskiej – obowiązuje:
- Uzgadnianie zamierzeń inwestycyjnych i innych związanych z pracami ziemnymi przez odpowiedni organ do sprawy ochrony zabytków.
 - Przeprowadzenie archeologicznych badań ratunkowych na terenie w granicach strefy, wyprzedzających rozpoczęcie prac ziemnych związanych z realizacją zamierzenia.

Reasumując, zadaniem planu jest unormowanie funkcjonowania danego terenu w przestrzenno-urbanizacyjnym układzie gminy Kołbaskowo w specyficznej strefie podmiejskich wpływów Szczecina, z jednoczesnym wprowadzeniem harmonijnych i optymalnych zasad jego zagospodarowania oraz obostrzeń służących ochronie wartościowych elementów środowiska przyrodniczego w celu zapobieżenia ich dewastacji lub degradacji.

2.2. Powiązania projektu planu z innymi dokumentami strategicznymi

Projekt miejscowego planu zagospodarowania przestrzennego terenu położonego w obrębie geodezyjnym Przylep i Ostoja w gminie Kołbaskowo, z racji typu i przedmiotu swoich ustaleń, jak również ze względu na formalnoprawny charakter samego dokumentu, wypełnia założenia dokumentów planistycznych i strategicznych wyższego rzędu, od podstawowego opracowania z zakresu zagospodarowania przestrzennego gminy do dokumentów programowych na poziomie wojewódzkim.

2.2.1. Studium uwarunkowań i kierunków zagospodarowania przestrzennego gminy Kołbaskowo

Studium uwarunkowań i kierunków zagospodarowania przestrzennego gminy Kołbaskowo zostało uchwalone przez Radę Gminy Kołbaskowo Uchwałą Nr XXXIII/434/06 z dnia 12 czerwca 2006 r., natomiast jego gruntowną zmianę wprowadzono na mocy Uchwały Nr XXXVI/446/2014 Rady Gminy Kołbaskowo z dnia 18 lutego 2014 r., przyjmując tekst jednolity zmiany studium oraz rysunek zmiany studium, dostosowane do nowego prawodawstwa związanego z implementacją prawa unijnego. Kolejnej zmiany studium dokonano Uchwałą Nr XIII/125/2015 Rady Gminy Kołbaskowo z dnia 16 listopada 2015 r., celem uzupełnienia zapisów dotyczących klas przeznaczenia terenów w poszczególnych strefach funkcjonalnych oraz uszczegółowienie parametrów i wskaźników urbanistycznych.

Zgodnie z obowiązującym Studium uwarunkowań i kierunków zagospodarowania przestrzennego gminy Kołbaskowo teren objęty ustaleniami planu leży w obszarze wskazanym do zagospodarowania

na funkcje zabudowy mieszkaniowej i infrastruktury komunikacyjnej. Obszar planu na tle mapy studium przedstawia załącznik 5 do niniejszej prognozy.

Zarówno Przylep, jak i Ostoja, są miejscowościami zlokalizowanymi w tzw. wielofunkcyjnym obszarze podmiejskim, wyznaczonym jako jednostka funkcjonalno-przestrzenna „A” w Studium uwarunkowań i kierunków zagospodarowania przestrzennego. Jest to obszar położony pomiędzy granicą z gminą Dobra a linią kolejową Gumieńce-Pasewalk, graniczący od wschodu ze Szczecinem, rozwijający się wzdłuż drogi powiatowej Szczecin-Stobno pełniący rolę wewnętrznej integracji obszaru, którego kluczowymi elementami są miejscowości Stobno, Przylep i Ostoja. Decydującym czynnikiem kształtowania zabudowy w tym obszarze jest bezpośrednia bliskość i dostępność komunikacyjna miasta Szczecina. Proponowany rozwój zabudowy mieszkaniowej, usługowej i produkcyjnej jest kontynuacją wieloletnich procesów przestrzennych polegających na lokalizowaniu zabudowy na potrzeby mieszkańców Szczecina.

W ramach wyodrębnionych w studium jednostek funkcjonalno-przestrzennych wydzielono strefy funkcjonalne, o różnych, dominujących lub preferowanych na danych terenach funkcjach. Dla omawianego obszaru jest to strefa zabudowy mieszkaniowej, która obejmuje istniejące i projektowane tereny zabudowy mieszkaniowej jednorodzinnej, wielorodzinnej oraz zagrodowej z towarzyszącymi usługami. Na rysunku studium wyznaczono granice obszarów rozwoju osadniczego o charakterze wielofunkcyjnych stref zabudowy wiejskiej – w celu niedopuszczenia do zlewania się jednostek osadniczych (z jednoczesnym zachowaniem korytarzy ekologicznych i terenów otwartych) oraz zapobieżenia nadmiernej presji osadniczej i rozproszenia zabudowy mieszkaniowej na terenach otwartych, co osiągnie się poprzez skoncentrowanie osadnictwa w granicach zwartej zabudowy. Dla każdej ze stref funkcjonalnych w studium określono szczegółowe warunki kształtowania przestrzeni i wytyczne do miejscowych planów zagospodarowania przestrzennego, które przedmiotowy projekt mpzp ściśle wypełnia.

Przeznaczenie i zasady kształtowania terenów objętych zakresem omawianego miejscowego planu są zgodne z kierunkiem zagospodarowania, przyjętym w aktualnym Studium uwarunkowań i kierunków zagospodarowania przestrzennego gminy Kołbaskowo.

2.2.2. Plan Rozwoju Lokalnego Gminy Kołbaskowo

Założenia projektu mpzp nie mogą stać w sprzeczności z głównymi kierunkami rozwoju gminy, dlatego też istotne jest uwzględnienie przewodnich priorytetów określonych w Planie Rozwoju Gminy, do których należą:

1. Rozbudowa i modernizacja infrastruktury służącej wzmacnianiu konkurencyjności gminy, poprzez cele cząstkowe:
 - wzrost znaczenia gminy jako miejsca inwestycji i koncentracji działalności gospodarczej, społecznej, turystycznej i kulturalnej,
 - stwarzanie przyjaznego otoczenia gospodarczego sprzyjającego wzrostowi aktywności gospodarczej mieszkańców gminy Kołbaskowo,
 - poprawa powiązań infrastrukturalnych w gminie dla zwiększenia możliwości równomiernego rozwoju gospodarczego, dostępu do zatrudnienia, nauki, kultury i wypoczynku,
 - stwarzanie warunków do podejmowania działań prorozwojowych związanych z poprawą infrastruktury technicznej, społecznej i komunikacyjnej,
 - uzupełnienie powiązań z krajowym i międzynarodowym układem transportowym,

- poprawa funkcjonowania transportu publicznego w gminie,
 - rozwój sieci gazowniczej i energetycznej, w tym z wykorzystaniem odnawialnych źródeł energii.
2. Wzmocnienie rozwoju zasobów ludzkich w gminie.
3. Rozwój lokalny, poprzez cele częściowe:
- wykorzystanie możliwości związanych z realizacją inwestycji infrastrukturalnych, które mogą być współfinansowane w ramach Regionalnego Programu Operacyjnego Województwa Zachodniopomorskiego, Programu Rozwoju Obszarów Wiejskich oraz Europejskiej Współpracy Terytorialnej,
 - wykorzystanie możliwości wsparcia mieszkańców gminy Kołbaskowo w ramach Programu Operacyjnego Kapitał Ludzki,
 - wsparcie gminnych centrów wpływających na ekonomiczną i społeczną aktywność terenów wiejskich,
 - zwiększenie możliwości zatrudnienia, edukacji i ochrony zdrowia dla społeczności gminnej poprzez poprawę stanu infrastruktury,
 - wykorzystanie potencjału turystycznego, kulturowego, historycznego i przyrodniczego poprzez rozwój i poprawę stanu infrastruktury turystycznej, wypoczynkowej, a także obiektów kulturowych,
 - zwiększenie atrakcyjności obszarów wiejskich dla inwestorów lokalnych i inwestorów zewnętrznych,
 - tworzenie przyjaznego środowiska dla rozwoju mikroprzedsiębiorstw,
 - poprawa jakości środowiska,
 - poprawa bezpieczeństwa mieszkańców,
 - zapobieganie problemom społecznym.
4. Wzmacnianie rozwoju gospodarczego w gminie, poprzez cele częściowe:
- ułatwienie procedur prowadzących do rozpoczęcia i rozszerzenia działalności gospodarczej,
 - obsługa przez gminę wszelkich możliwych zadań wspomagających rozwój przedsiębiorstw działających w gminie,
 - podejmowanie inwestycji innowacyjnych przez przedsiębiorstwa działające w gminie,
 - napływ nowych inwestorów spoza gminy, co wymaga uzbrojenie terenów inwestycyjnych w celów zwiększenia ich atrakcyjności.

Ustalenia projektu miejscowego planu dla terenu w obrębach Przylep i Ostoja wpisują się w założenia i zadania priorytetów strategicznych przyjętych w Planie Rozwoju Lokalnego Gminy Kołbaskowo.

2.2.3. Plan zagospodarowania przestrzennego województwa zachodniopomorskiego

Uchwałą Nr XLV/530/10 Sejmiku Województwa Zachodniopomorskiego z dnia 19 października 2010r. w sprawie uchwalenia zmiany „Planu zagospodarowania przestrzennego województwa zachodniopomorskiego” zatwierdzono aktualną wersję najważniejszego dokumentu z zakresu zagospodarowania przestrzennego na poziomie województwa. Celem strategicznym zagospodarowania przestrzennego województwa jest zrównoważony rozwój przestrzenny województwa służący integracji przestrzeni regionalnej z przestrzenią europejską i krajową, spójności wewnętrznej województwa, zwiększeniu jego konkurencyjności oraz podniesieniu poziomu i jakości życia mieszkańców do średniego poziomu w Unii Europejskiej.

Usytuowanie gminy Kołbaskowo w sąsiedztwie Szczecina zdecydowało o jej włączeniu w tzw. szczeciński obszar funkcjonalny (SOF), który jest największym obszarem aglomeracyjnym na południowym wybrzeżu Bałtyku, pomiędzy Hamburgiem i Trójmiastem. Tworzą go miasto rdzeniowe Szczecin i obszary 8 najsilniej powiązanych z nim gmin: Dobrej, Kołbaskowa, Gryfina, Starego Czarnewa, Kobyłanki, Goleniowa, Polic, Nowego Warpna oraz miasto Stargard Szczeciński. W samym Szczecinie wyróżnić można wielofunkcyjny obszar śródmieścia, skupiający funkcje o charakterze metropolitalnym, przy czym czynnikiem przekształcającym ten układ jest rozrastanie się zabudowy zwłaszcza na zachód od Szczecina – wzdłuż dróg biegnących do Niemiec, także przez gminę Kołbaskowo. Istnieje prawdopodobieństwo, że miejscowości na zachód od Szczecina zatracą granice między sobą i stworzą rozległy twór „miastopodobny”, jednak pozbawiony funkcji miejskich. Z uwagi na powiązania przyrodnicze i infrastrukturalne, budujące wspólny potencjał społeczno-gospodarczy, gmina Kołbaskowo pozostaje pod silnym oddziaływaniem Szczecina. Znajduje to odzwierciedlenie zwłaszcza w strefach podmiejskich, wymuszając charakter zagospodarowania terenów na cele mieszkalne.

Założenia niniejszego dokumentu są zbieżne z zaleceniami planu zagospodarowania województwa, który ujmuje gminę Kołbaskowo w tzw. szczecińskim obszarze funkcjonalnym (SOF) i wyznacza dla niej szereg projektów i rekomendacji o znaczeniu ponadlokalnym. Metropolizacja szczecińskiego obszaru funkcjonalnego jest jednym z głównych kierunków zagospodarowania przestrzennego województwa.

Na obszarze objętym planem nie występują zadania samorządu województwa ani inwestycje celu publicznego o znaczeniu ponadlokalnym.

3. CHARAKTERYSTYKA ISTNIEJĄCEGO STANU ŚRODOWISKA ORAZ POTENCJALNYCH JEGO ZMIAN W PRZYPADKU BRAKU REALIZACJI PROJEKTOWANEGO DOKUMENTU

3.1. Użytkowanie terenu

Na terenie wyznaczonym do opracowania miejscowego planu sklasyfikowano użytki gruntowe, które w powiatowej ewidencji gruntów i budynków są oznaczone jak niżej, z uwzględnieniem klasy gleboznawczej gruntu wg rozporządzenia Ministra Rozwoju Regionalnego i Budownictwa z dnia 29 marca 2001 r. w *sprawie ewidencji gruntów i budynków* (t.j. Dz. U. z 2016 r., poz. 1034):

1. grunty rolne:
 - a) użytki rolne:
 - RIIIb – grunty orne średnio dobre,
 - RIVa – grunty orne średniej jakości, lepsze,
 - RIVb – grunty orne średniej jakości, gorsze,
 - b) N – nieużytki;
2. grunty zabudowane i zurbanizowane:
 - a) tereny mieszkaniowe – oznaczone symbolem B,
 - b) tereny komunikacyjne – drogi oznaczone symbolem dr.

Obszar opracowania w zasadzie jest terenem wolnym od zabudowy kubaturowej. Jedynie w jego północno-wschodniej części znajduje się jednorodzinna zabudowa mieszkaniowa (działka nr 1/94, klasoużytek B). Południowy kraniec obszaru zajmuje pas drogowy drogi powiatowej nr 0623Z relacji Szczecin – Stobno – Małe Stobno – Bobolin – Warnik (klasoużytek dr). W obszarze mpzp znajduje się także napowietrzna infrastruktura elektroenergetyczna w postaci linii wysokiego napięcia 220 kV (południowo-zachodnia część) i 110 kV (północno-wschodnia część) oraz linii niskiego napięcia.

Przeważającą część zajmują tereny rolne, częściowo odłogowane. W części południowo-wschodniej części znajduje się śródpolny zbiornik wodny (klasoużytek N), a w części północno-zachodniej – wilgotne, zarastające obniżenie terenowe (klasoużytek N).

Obszar opracowania sąsiaduje:

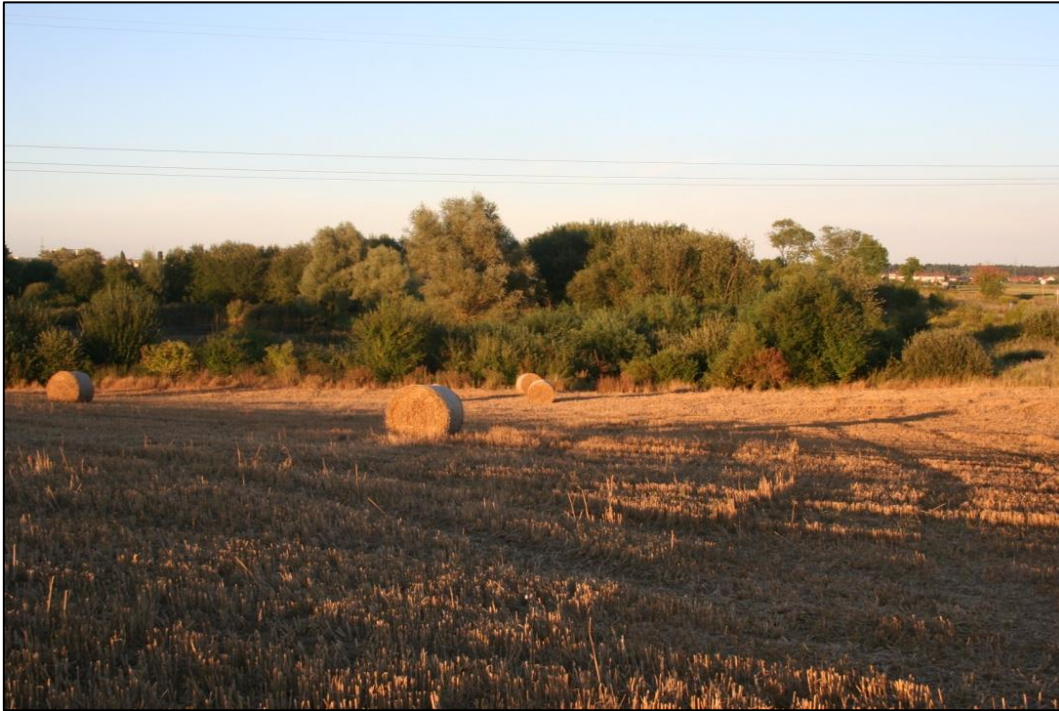
- od strony północnej – z drogą lokalną łączącą Szczecin z osiedlami mieszkalnymi w gminach Kołbaskowo i Dobra, do drogi przylegają tereny zabudowy mieszkaniowej w gminie Dobra (rozległa zabudowa miejscowości Mierzyn);
- od strony wschodniej – z odłogowanymi gruntami ornymi i zarastającym zbiornikiem wodnym, który zgodnie ze Studium uwarunkowań i kierunków zagospodarowania przestrzennego gminy Kołbaskowo jest proponowany do objęcia ochroną jako użytek ekologiczny „Za płotem” (UE1);
- od strony południowej – z terenami rolnymi (pola uprawne) i zabudową mieszkaniową w miejscowości Przylep;
- od strony zachodniej – z terenami rolnymi (pola uprawne).

Zagospodarowanie obszaru opracowania oraz terenów w jego sąsiedztwie przedstawia poniższa rycina oraz dokumentacja fotograficzna.

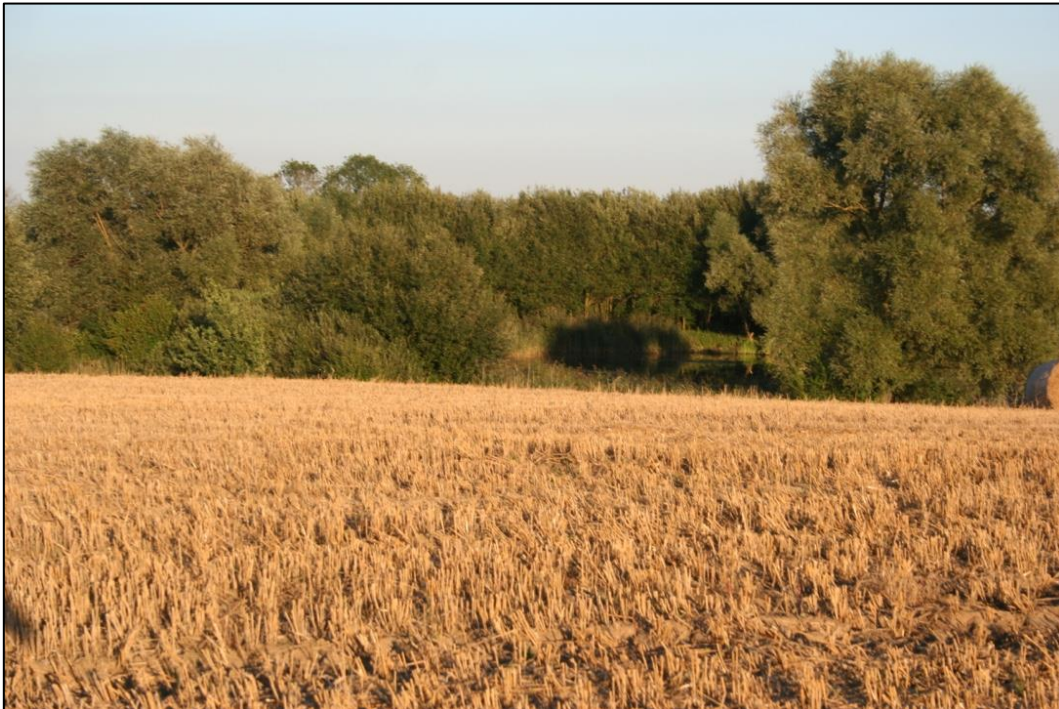
Ryc. 2. Użytkowanie obszaru opracowania i jego najbliższe sąsiedztwo (zdjęcie satelitarne).



Fot. 1. Widok na zbiornik wodny (wydzielenie 22.ZP/W) i grunty orne w obszarze mpzp.



Fot. 2. Zbiornik wodny w obszarze mpzp (wydzielenie 22.ZP/W).



Fot. 3. Zarastające wilgotne zagłębienie terenu w obszarze mpzp (wydzielenie 6.ZP).



3.2. Środowisko przyrodnicze

3.2.1. Flora i fauna

Charakteryzując środowisko przyrodnicze obszaru objętego ustaleniami projektu miejscowego planu dla terenu w Przylepie i Ostoi wykorzystano ustalenia z dokonanej wizji terenowej oraz inwentaryzacje przyrodnicze przeprowadzone na potrzeby opracowań waloryzujących elementy środowiska przyrodniczego w gminie, tj. „Waloryzacji przyrodniczej gminy Kołbaskowo” (Biuro Konserwacji Przyrody w Szczecinie, Szczecin, 2006 r.) oraz „Waloryzacji przyrodniczej województwa zachodniopomorskiego” (Biuro Konserwacji Przyrody w Szczecinie, Szczecin, 2010 r.).

Szate roślinną obszaru opracowania ze względu na dominujący charakter jego obecnego użytkowania tworzą głównie segetalne zbiorowiska pól uprawnych (chwasty) oraz ruderalne zbiorowiska odłogowanych gruntów porolnych (trawy, byliny). Odmienne fitocenozy występują w obrębie wilgotnych stref w północno-zachodniej i południowo-wschodniej części omawianego terenu, gdzie pojawiają się zbiorowiska roślinności higrofilnej z trzcinowiskami – w zarastającym zagłębieniu terenowym i w strefie przybrzeżnej zbiornika wodnego. Na obrzeżach tych strefach pojawiają się skupiska towarzyszących zadrzewień i zakrzewień, przede wszystkim wierzbowych. Nasadzenia pojedynczych drzew występują także w pasie drogowym drogi powiatowej.

Jak wynika z „Waloryzacji przyrodniczej województwa zachodniopomorskiego” w obszarze opracowania stwierdzono występowanie gatunków ptaków i płazów, objętych częściową i całkowitą ochroną gatunkową zgodnie z rozporządzeniem Ministra Środowiska z dnia 16 grudnia 2016 r. w sprawie ochrony gatunkowej zwierząt (Dz. U. z 2016 r., poz. 2183). Stanowiska wodnego ptactwa i płazów są związane ze zbiornikiem wodnym znajdującym się w południowo-wschodniej części obszaru mpzp. Tereny rolne i porolne mogą stanowić dogodne siedliska dla powszechnie występujących ptaków krajobrazu rolniczego, np. dla skowronka czy trznadla. Zadrzewienia mogą natomiast przyciągać drobne, pospolite ptaki śpiewające, jak np. zięba, modraszka, bogatka, kos. Gatunki te

zgodnie z publikacją „Atlas rozmieszczenia ptaków lęgowych Polski 1985-2004” (red. A. Sikora, Z. Rohde, M. Gromadzki, G. Neubauer, P. Chylarecki, Poznań, 2007 r.) należą do pospolicie występujących, szeroko rozpowszechnionych, średnio licznych, licznych lub bardzo licznych, nie narażonych na spadki liczebności populacji krajowych i nie zagrożonych wyginięciem.

Zgodnie z „Waloryzacją przyrodniczą województwa zachodniopomorskiego” w obszarze objętym ustaleniami miejscowego planu nie wykazano występowania gatunków i siedlisk przyrodniczych wymienionych w:

- załącznikach do Dyrektywy Rady 92/43/EWG z dnia 21 maja 1992 r. w sprawie ochrony siedlisk naturalnych oraz dzikiej fauny i flory (Dyrektywa Siedliskowa),
- załączniku I do Dyrektywy Parlamentu Europejskiego i Rady 2009/147/WE z dnia 30 listopada 2009 r. w sprawie ochrony dzikiego ptactwa (Dyrektywa Ptasia),
- rozporządzeniu Ministra Środowiska z dnia 13 kwietnia 2010 r. w sprawie siedlisk przyrodniczych oraz gatunków będących przedmiotem zainteresowania Wspólnoty, a także kryteriów wyboru obszarów kwalifikujących się do uznania lub wyznaczenia jako obszary Natura 2000 (t.j. Dz. U. z 2014 r., poz. 1713),
- rozporządzeniu Ministra Środowiska z dnia 12 stycznia 2011 r. w sprawie obszarów specjalnej ochrony ptaków (Dz. U. z 2011 r. Nr 25, poz. 133 ze zm.),
- rozporządzeniu Ministra Środowiska z dnia 9 października 2014 r. w sprawie ochrony gatunkowej roślin (Dz. U. z 2014 r., poz. 1409),
- rozporządzeniu Ministra Środowiska z dnia 9 października 2014 r. w sprawie gatunkowej grzybów (Dz. U. z 2014 r., poz. 1408).

3.2.2. Korytarze ekologiczne

Korytarze ekologiczne są łącznikami pomiędzy terenami zasiedlanymi przez różne populacje zwierząt i umożliwiają im migrację oraz ekspansję na nowe obszary. Naturalne drogi wędrówek wiążą się przede wszystkim z lasami oraz obszarami bagiennymi i dolinami rzecznyymi.

W obszarze opracowania nie występują doliny rzeczne, rozległe obszary bagienne ani śródpolne pasowe zakrzewienia i zadrzewienia, nie obejmuje on także kompleksów leśnych, w związku z czym uznaje się, że jego struktury nie wchodzi w skład sieci lokalnych korytarzy ekologicznych i szlaków migracyjnych o znaczeniu ponadlokalnym.

3.2.3. Istniejące formy ochrony przyrody

Teren objęty projektem miejscowego planu zagospodarowania przestrzennego jest położony poza chronionymi obszarami, ustanowionymi w oparciu o przepisy ustawy z dnia 16 kwietnia 2004 r. o ochronie przyrody (t.j. Dz. U. z 2016 r., poz. 2134 ze zm.). W jego granicach nie powołano również punktowych form ochrony przyrody.

Usytuowanie obszar mpzp względem najbliższych zlokalizowanych form ochrony przyrody przedstawiono w załączniku 6 do prognozy. Najbliższymi formami ochrony przyrody są:

- użytek ekologiczny „Stawek na Gumieńcach” – położony w odległości ok. 1,7 km na wschód,
- pomnik przyrody (drzewo) – znajdujący się w odległości ok. 4,6 km na wschód,
- zespół przyrodniczo-krajobrazowy „Zespół Parków Kasprowicza-Arkoński” – położony w odległości ok. 4,8 km na północny wschód,
- Obszar Specjalnej Ochrony Ptaków Natura 2000 „Dolina Dolnej Odry” PLB320003 – położony w odległości ok. 5,2 km na południowy wschód,

- Obszar o Znaczeniu dla Wspólnoty Natura 2000 „Dolna Odra” PLH320037 – położony w odległości ok. 5,2 km na południowy wschód.

3.2.4. Obszary proponowane do ochrony

W „Waloryzacji przyrodniczej gminy Kołbaskowo” (Biuro Konserwacji Przyrody w Szczecinie, Szczecin, 2006 r.) i „Waloryzacji przyrodniczej województwa zachodniopomorskiego” (Biuro Konserwacji Przyrody w Szczecinie, Szczecin, 2010 r.) zaproponowano obszary i obiekty wskazane do objęcia ochroną z uwagi na ich cenne walory przyrodnicze.

Omawiany teren mpzp po stronie wschodniej sąsiaduje z proponowanym użytkowaniem ekologicznym „Za płotem” (symbol UE-1 wg waloryzacji gminnej). Jego lokalizację przedstawiono w załączniku 5 do niniejszej prognozy – na mapie Studium uwarunkowań i kierunków zagospodarowania przestrzennego gminy Kołbaskowo, które uwzględnia proponowaną formę ochrony przyrody (symbol UE1 na rysunku studium).

Przedmiotem ochrony w proponowanym użytku ekologicznym byłyby płytkie śródpolne oczka wodne oraz roślinność wodna. Celem ochrony jest zachowanie cennej ornitofauny oraz krajobrazu rolniczego. Miejsce występowania takich gatunków jak gęgawa (5 par), łabędź niemy, krzyżówka, cyraneczka, płaskonos (4 pary), kokoszka wodna, łyska (5 par), błotniak stawowy; również miejsce rozrodu chronionych ptaków.

3.3. Zabytki i dziedzictwo kulturowe

Omawiany projekt miejscowego planu zagospodarowania przestrzennego obejmuje tereny zlokalizowane poza obiektami i obszarami o znaczeniu kulturowym, takimi jak:

- historyczne układy przestrzenne,
- obiekty wpisane do rejestru zabytków,
- obiekty proponowane do wpisania do rejestru zabytków,
- obiekty w ewidencji konserwatorskiej.

W obszarze planu znajdują się natomiast 3 stanowiska archeologiczne, których lokalizację uwzględniono na rysunku mpzp (por. załącznik 4). Są to stanowiska oznaczone numerami 296, 327 i 394 wg Studium uwarunkowań i kierunków zagospodarowania przestrzennego gminy Kołbaskowo (por. załącznik 5), dla których wyznaczono strefę „W.III” – ograniczonej ochrony konserwatorskiej.

3.4. Geomorfologia i ukształtowanie terenu

Według podziału fizyczno-geograficznego Jerzego Kondrackiego (2002 r.) obszar objęty miejscowym planem zagospodarowania przestrzennego jest zlokalizowany w:

- prowincji: Niż Środkowoeuropejski (kod 31),
 - podprowincji: Pobrzeże Południowobałtyckie (313),
 - makroregionu: Pobrzeże Szczecińskie (313.2-3),
 - mezoregionu: Wzniesienia Szczecińskie (313.26).

Mezoregion Wzniesienia Szczecińskie rozpościera się pomiędzy strefą krawędziową doliny Odry a Pradolina Rędowy, znajdującą się na obszarze Niemiec. Na obszarze gminy Kołbaskowo mezoregion obejmuje wysoczyznę morenową falistą i pagórkową, w obrębie której zaznacza się wyraźna wałowa kulminacja. Ciągnie się ona łukiem dookoła zachodnich granic Szczecina, od dzielnicy Bezrzecze na północy, poprzez Stobno, Bobolin, Warniki, Barnisław, Smołęcin, aż po Siadło Dolne na południu. Ten wał wzgórz morenowych jest często określany nazwą Wał Bezleśny lub też Wał

Stobniański. Pozostały obszar wysoczyzny to równiny denno-morenowe. W krajobrazie mezoregionu dominują rozległe tereny gruntów ornych na glebach wysokiej jakości. Bezleśny krajobraz urozmaicony jest licznymi oczkami wodnymi i kępami zadrzewień śródpolnych w obniżeniach terenu. Mezoregion ten obejmuje przeważającą część gminy.

Obszar miejscowego planu jest lekko falisty, jednakże zróżnicowanie wysokościowe nie jest znaczące. Wyraźniejsze spadki terenu zaznaczają się w kierunku nieck terenowych przy obniżeniu w północno-zachodniej części obszaru i przy zbiorniku wodnym w południowo-zachodniej części obszaru.

3.5. Zasoby naturalne

Zgodnie z serwisem Centralnej Bazy Danych Geologicznych Państwowego Instytutu Geologicznego w granicach i w sąsiedztwie obszaru objętego planem zagospodarowania przestrzennego nie rozpoznano i nie opisano złóż zasobów naturalnych, znajduje się on też poza ustalonymi terenami i obszarami górniczymi.

3.6. Hydrologia

3.6.1. Wody powierzchniowe

Według hydrograficznego podziału Polski obszar opracowania leży w obszarze dorzecza Odry, w regionie wodnym Dolnej Odry i Przymorza Zachodniego, w zlewni elementarnej cieków Gumieniec.

W południowo-wschodniej części terenu znajduje się śródpolny zbiornik wodny. W granicach obszaru m.p.z.p. znajdują się ponadto urządzenia melioracji szczegółowej – rowy melioracyjne dla potrzeb rolniczego użytkowania terenu.

3.6.2. Wody podziemne

Zgodnie z danymi Centralnego Banku Danych Hydrogeologicznych Państwowego Instytutu Geologicznego obszar opracowania jest położony w obrębie Głównego Zbiornika Wód Podziemnych GZWP nr 122 „Dolina kopalna Szczecin” (usytuowanie przedstawia rycina 3).

GZWP nr 122 został wydzielony w obrębie czwartorzędowego piętra wodonośnego i obejmuje poziomy: międzyglinowy środkowy i podglinowy. Zasoby dyspozycyjne dla całego GZWP wynoszą 37 440 m³/d. Powierzchnia zbiornika wynosi 151 km² (obszar ochronny stanowi 29,5 km²) i prawie w całości (99 %) posiada on wysoką odporność na zanieczyszczenia.

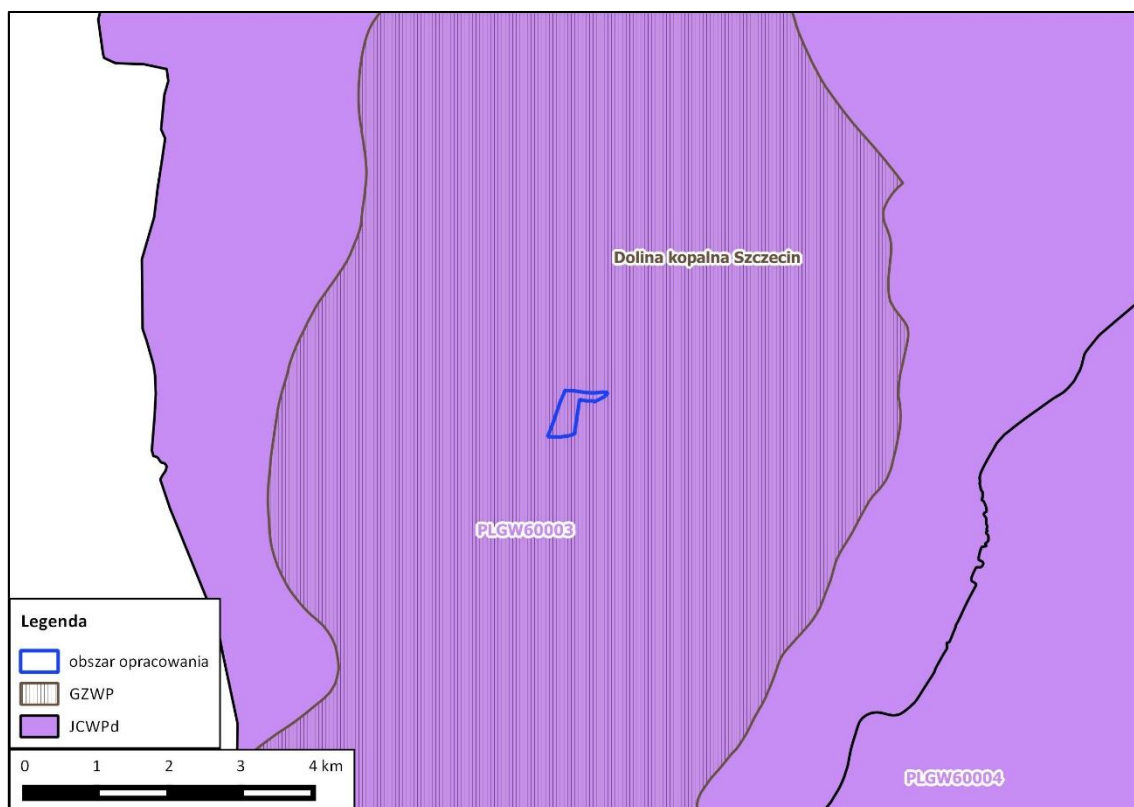
Podstawowym źródłem zaopatrzenia w wodę na obszarze gminy Kołbaskowo jest międzyglinowy poziom wodonośny, zbudowany głównie z piaszczystych osadów czwartorzędu. Poziom ten tworzą dwie warstwy wodonośne o miąższości od kilku do ponad 20 m. Jest on przykryty grubą warstwą glin, chroniącą jego wody przed zanieczyszczeniami antropogenicznymi. Poziom użytkowy zasilany jest poprzez infiltrację wód z warstw wyżej położonych i dopływ boczny wód z obszaru Niemiec. Wodonośność poziomu użytkowego, wyrażona potencjalną wydajnością studni, zmienia się w przedziale od 10 do 50 m³/h, a w rejonie Warnika, Barniławia i Siadła Dolnego wzrasta do ponad 70 m³/h. W dolinie rzeki Odry, poniżej wysoczyzny morenowej występuje także przypowierzchniowy poziom wodonośny, który nie jest ujmowany na terenie gminy.

3.6.3. Jednolite części wód i cele środowiskowe zawarte w Planie gospodarowania wodami na obszarze dorzecza Odry

Uwzględniając rejon projektowanego planu w odniesieniu do obszarów wskazanych w Dyrektywie 2000/60/WE Parlamentu Europejskiego i Rady z dnia 23 października 2000 r. ustanawiającej ramy wspólnotowego działania w dziedzinie polityki wodnej (tzw. Ramowa Dyrektywa Wodna) należy

wskazać, że teren inwestycyjny znajduje się w granicach jednolitej części wód podziemnych (JCWPd) nr 3 o kodzie PLGW60003 (por. rycina 3) oraz w obrębie jednolitej części wód powierzchniowych – rzecznych (JCWP) o kodzie PLRW60001619729 – Bukowa (por. rycina 4).

Ryc. 3. Usytuowanie obszaru opracowania w odniesieniu do JCW podziemnych i GZWP.



W poniższej tabeli przedstawiono charakterystykę jednolitej części wód podziemnych PLGW60003 w oparciu o ustalenia zaktualizowanego Planu gospodarowania wodami – na podstawie rozporządzenia Rady Ministrów z dnia 18 października 2016 r. w sprawie Planu gospodarowania wodami na obszarze dorzecza Odry (Dz.U. z 2016 r., poz. 1967).

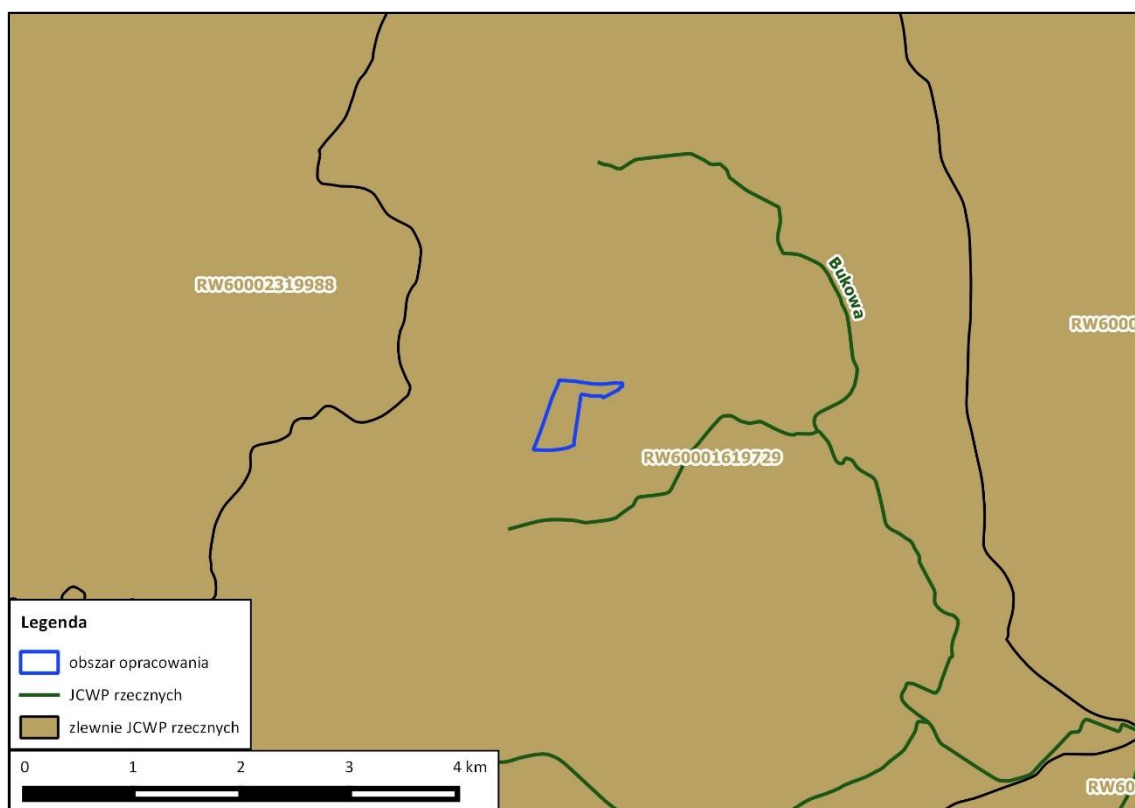
Tab. 1. Charakterystyka jednolitej części wód podziemnych PLGW60003 (Nr 3).

Zlewnia bilansowa	Stan ilościowy	Stan chemiczny	Cel środowiskowy	
			stan ilościowy	stan chemiczny
Lewobrzeżna zlewnia dolnej Odry	dobry	dobry	dobry stan ilościowy	dobry stan chemiczny

Celem środowiskowym dla jednolitych części wód podziemnych (JCWPd) jest dobry stan ilościowy i chemiczny, charakteryzowany wartościami wskaźników zgodnie z rozporządzeniem Ministra Środowiska z 21 grudnia 2015 r. w sprawie kryteriów i sposobów oceny stanu jednolitych części wód podziemnych (Dz. U. z 2016 r., poz. 85). Stan ilościowy obrazuje wpływ poboru wody na części wód podziemnych. Natomiast stan chemiczny odnosi się do parametrów fizykochemicznych wód podziemnych (traktowanych zarówno jako zanieczyszczenia, jak i skażenie). W przypadku JCWPd, które zostały zidentyfikowane jako zagrożone i będące w stanie słabym wykonano wstępną procedurę wyłączeń, czyli ustalenia odstępstw od celów środowiskowych. Wstępnie zaproponowano odstępstwa

od celów środowiskowych w postaci przedłużenia terminu osiągnięcia celów oraz ustalenie mniej rygorystycznych celów, które powinny zostać ostatecznie osiągnięte.

Ryc. 4. Usytuowanie obszaru opracowania względem JCW powierzchniowych.



W tabeli 2 przedstawiono charakterystykę jednolitej części wód powierzchniowych PLRW60001619729 (Bukowa) w oparciu o ustalenia zaktualizowanego Planu gospodarowania wodami – na podstawie rozporządzenia Rady Ministrów z dnia 18 października 2016 r. w sprawie Planu gospodarowania wodami na obszarze dorzecza Odry (Dz.U. z 2016 r., poz. 1967).

Tab. 2. Charakterystyka jednolitej części wód powierzchniowych PLRW60001619729 (Bukowa).

Status JCWP	Typ JCWP	Aktualny stan JCWP	Cel środowiskowy	
			stan lub potencjał ekologiczny	stan chemiczny
naturalna część wód	potok nizinny lessowy lub gliniasty (16)	zły	dobry stan ekologiczny	dobry stan chemiczny

Wyznaczając cele środowiskowe dla poszczególnych jednolitych części wód powierzchniowych (JCWP) brano pod uwagę ocenę stanu lub potencjału ekologicznego i stanu chemicznego dokonaną na podstawie dostępnych danych monitoringowych. Dla JCWP rzecznych ustalono cele w odniesieniu do następujących elementów biologicznych: fitoplankton, fitobentos, makrolity, makrobezkręgowce bentosowe, ichtiofauna. Przypisując cele środowiskowe w zakresie elementów fizykochemicznych, stosowano następujący schemat:

- jeżeli ocena stanu ekologicznego w zakresie elementów biologicznych danej JCWP wskazywała na stan dobry lub poniżej dobrego – wtedy wszystkim elementom fizykochemicznym, przypisane zostały wartości graniczne dla stanu dobrego,
- jeżeli ocena stanu ekologicznego w zakresie elementów biologicznych danej JCWP wskazywała na stan bardzo dobry – wtedy elementom fizykochemicznym będącym w stanie bardzo dobrym, zostały przypisane wartości graniczne dla stanu bardzo dobrego. Wszystkim pozostałym elementom fizykochemicznym, jako parametry charakteryzujące cel środowiskowy, zostały przypisane wartości graniczne dla stanu dobrego.

Celem środowiskowym dla JCWP rzecznych w zakresie stanu chemicznego jest dobry stan chemiczny. Wskaźniki stanu dobrego przyjęto zgodnie z rozporządzeniem Ministra Środowiska z dnia 21 lipca 2016r. w sprawie sposobu klasyfikacji stanu jednolitych części wód powierzchniowych oraz środowiskowych norm jakości dla substancji priorytetowych (Dz. U. z 2016 r., poz. 1187). Wskaźniki stanu dobrego przyjęto zgodnie z rozporządzeniem klasyfikacyjnym. Celem środowiskowym dla JCWP rzecznych w zakresie elementów hydromorfologicznych jest dobry stan tych elementów (II klasa). W przypadku JCW monitorowanych, które zgodnie z wynikami oceny stanu przeprowadzonej przez GIOŚ osiągają bardzo dobry stan ekologiczny, celem środowiskowym jest utrzymanie hydromorfologicznych parametrów oceny na poziomie I klasy. Ponadto, dla osiągnięcia celów środowiskowych istotne jest umożliwienie swobodnej migracji organizmów wodnych przez zachowanie lub przywrócenie ciągłości ekologicznej cieków.

W poniższej tabeli przedstawiono ocenę ryzyka nieosiągnięcia celów środowiskowych oraz odstępstwa od osiągnięcia celów środowiskowych dla jednolitych części wód zidentyfikowanych dla obszaru opracowania.

Tab. 3. Ocena ryzyka nieosiągnięcia celów środowiskowych dla JCW w rejonie miejscowego planu.

Ocena ryzyka nieosiągnięcia celów środowiskowych	Odstępstwo od osiągnięcia celów środowiskowych	Typ odstępstwa i termin osiągnięcia dobrego stanu	Uzasadnienie odstępstwa
JCW podziemnych PLGW60003 (Nr 3)			
niezagrożona	nie	nie dotyczy	nie dotyczy
JCW powierzchniowych PLRW60001619729 (Bukowa)			
zagrożona	tak	Przedłużenie terminu osiągnięcia celu środowiskowego – brak możliwości technicznych, dysproporcjonalne koszty. Termin osiągnięcia – 2021 rok.	Brak możliwości technicznych oraz dysproporcjonalne koszty. Z uwagi na niską wiarygodność oceny i związany z tym brak możliwości wskazania przyczyn nieosiągnięcia dobrego stanu brak jest możliwości zaplanowania racjonalnych działań naprawczych. Zaplanowanie i wdrożenie jakichkolwiek działań będzie generowało nieuzasadnione koszty. W związku z tym w JCWP zaplanowano działanie mające na celu rozpoznanie rzeczywistego stanu ekologicznego – przeprowadzenie monitoringu badawczego. W przypadku

Ocena ryzyka nieosiągnięcia celów środowiskowych	Odstępstwo od osiągnięcia celów środowiskowych	Typ odstępstwa i termin osiągnięcia dobrego stanu	Uzasadnienie odstępstwa
			potwierdzenia złego stanu po 2 latach wprowadzone zostanie działanie mające na celu rozpoznanie jego przyczyn. Takie etapowe postępowanie pozwoli na racjonalne zaplanowanie niezbędnych działań i zapewnienie ich wymaganej skuteczności.

Analizując cele środowiskowe określone dla jednolitych części wód podziemnych i powierzchniowych w rejonie obszaru opracowania należy wskazać, że w związku z planowanym przeznaczeniem terenu nie istnieje ryzyko nieosiągnięcia ww. celów środowiskowych. Wykonanie poszczególnych elementów składających się na zakres przyszłych inwestycji w obszarze projektowanego planu z uwagi na sam ich charakter oraz ograniczony zakres niezbędnych prac inwestycyjnych, nie będzie stanowić zagrożenia dla wód powierzchniowych i podziemnych, a tym samym nie zwiększy ryzyka nieosiągnięcia wyznaczonych celów środowiskowych.

Zgodnie z aktualnie obowiązującym Planem gospodarowania wodami osiągnięcie celów środowiskowych dla JCWPd nr 3 (GW60003) nie jest zagrożone, a JCWPd cechuje się dobrym stanem chemicznym i ilościowym. Natomiast stan JCWP nr PLRW60001619729 jest zły, a osiągnięcie celów środowiskowych jest zagrożone. Jednakże z powodu niskiej wiarygodności oceny i związanego z tym braku możliwości wskazania przyczyn nieosiągnięcia dobrego stanu brak jest możliwości zaplanowania racjonalnych działań naprawczych, przez co JCWP będzie w dalszym ciągu monitorowana w celu rozpoznania rzeczywistego stanu ekologicznego. Działania naprawcze zostaną zaplanowane po potwierdzeniu złego stanu wód.

Miejscowy plan umożliwi realizację zamierzeń budowlanych, których skala realizacji i późniejszej eksploatacji nie będzie w jakikolwiek negatywny sposób wpływała na cele środowiskowe jednolitych części wód, zarówno podziemnych, jak i powierzchniowych. Właściwe funkcjonowanie zabudowy mieszkaniowej i usługowej, a także prawidłowe użytkowanie towarzyszącej infrastruktury nie będzie źródłem presji w stosunku do wód powierzchniowych i podziemnych. Obszar planu posiada dostęp do komunalnego systemu kanalizacji sanitarnej, co oznacza, że wytwarzane ścieki socjalno-bytowe docelowo będą oczyszczane do obowiązujących parametrów w oczyszczalni ścieków, nie powodując zagrożeń dla środowiska wodnego i gruntowo-wodnego. Zaopatrzenie w wodę będzie realizowane z gminnej sieci wodociągowej, co zapewnia racjonalne korzystanie z dostępnych zasobów wodnych oraz brak negatywnego wpływu na stan ilościowy i jakościowy wód podziemnych. Realizacja ustaleń miejscowego planu nie podnosi ryzyka nieosiągnięcia wyznaczonych celów środowiskowych.

3.6.4. Obszary szczególnego zagrożenia powodzią

Wdrażając założenia Dyrektywy 2007/60/WE Parlamentu Europejskiego i Rady z dnia 23 października 2007 r. w sprawie oceny ryzyka powodziowego i zarządzania nim (tzw. Dyrektywa Powodziowa) Krajowy Zarząd Gospodarki Wodnej opracował wstępną ocenę ryzyka powodziowego (WORP), w której wskazano obszary narażone na niebezpieczeństwo powodzi, dla których następnie sporządzono mapy zagrożenia powodziowego (MZP) oraz mapy ryzyka powodziowego (MRP), określające wartości potencjalnych strat powodziowych oraz przedstawiające obiekty narażone na zalanie w przypadku

wystąpienia powodzi o określonym prawdopodobieństwie wystąpienia. Jak wynika z analizy powyższych map obszar opracowania znajduje się poza zasięgiem obszarów szczególnego zagrożenia powodzią (na podstawie Hydroportalu ISOK – <http://mapy.isok.gov.pl/imap/>).

3.7. Klimat

Zgodnie z publikacją pt. „Klimat Województwa Zachodniopomorskiego” (Cz. Koźmiński, B. Michalska, M. Czarnecka, Akademia Rolnicza w Szczecinie, Uniwersytet Szczeciński, Szczecin 2007 r.) część gminy Kołbaskowo, w rejonie której znajduje się obszar opracowania, przynależy do Krainy VI – Pyrzycko-Goleniowskiej.

Główne parametry Krainy Pyrzycko-Goleniowskiej są następujące:

- średnia roczna temperatura powietrza wynosi 7,5 – 8,0⁰ C, w okresie wegetacyjnym 13,6 – 14,0⁰C, w okresie V-VII 15,0 – 15,6⁰C,
- średnia roczna suma opadów wynosi 500-600 mm, w okresie wegetacyjnym 350-400 mm,
- średnia liczba dni z pokrywą śnieżną wynosi 36-50,
- długość okresu wegetacyjnego wynosi średnio 217-224 dni,
- początek okresu wegetacyjnego przypada średnio na dni 31.III – 5.IV, a koniec na 3-5.IX,
- pierwsze przymrozki średnio występują ok. 25.X, ostatnie ok. 25.IV,
- długość okresu bezprzymrozkowego wynosi ok. 180-185 dni, co w zestawieniu z długością okresu wegetacyjnego stwarza pewne niebezpieczeństwo wymarzania niektórych roślin, szczególnie wczesnych warzyw,
- średnia data początku zimy przypada na 5.I, a końca na 23.II, zima trwa średnio 50 dni.

3.8. Krajobraz

Podział fizyczno-geograficzny gminy Kołbaskowo odzwierciedla zróżnicowanie typów krajobrazu naturalnego, ukształtowanego w wyniku działalności lodowca skandynawskiego, głównie stadiału pomorskiego ostatniego zlodowacenia bałtyckiego. Powstałe w kolejnych procesach rzeźbotwórczych formy geomorfologiczne reprezentują gatunki typowe dla krajobrazu nizinnego. Mezuregion Wzniesienia Szczecińskie charakteryzuje się krajobrazem młodoglacjalnych równin i wzniesień morenowych. Te naturalne formy geomorfologiczne i krajobrazy antropogeniczne kontynuują się poza granicami gminy.

Według klasycznego podziału opartego na stopniu ingerencji człowieka w naturalną strukturę krajobrazu dominującym krajobrazem na obszarze objętym analizą jest zantropogenizowany krajobraz wiejski, z wyraźnymi wpływami strefy podmiejskiej miasta Szczecin. Dla obszarów użytkowanych rolniczo charakterystyczny jest monotony, lekko falisty, bezleśny krajobraz, urozmaicony przez śródpolne zadrzewienia i zakrzewienia, przede wszystkim przy oczkach wodnych. Wskutek postępującej urbanizacji w krajobrazie rolniczym pojawiły się rozległe tereny zabudowy mieszkaniowej, co jest efektem lokalizacji obszaru w sąsiedztwie Szczecina. Obszar opracowania nie jest objęty strefą ochrony krajobrazu kulturowego.

W „*Planie zagospodarowania przestrzennego Województwa Zachodniopomorskiego*” na podstawie analizy rzeźby terenu, wydzielen fizyczno-geograficznych i stref jednorodnych obszarów turystycznych wyróżniono tzw. strefy krajobrazowe. Zgodnie z tym podziałem zachodnia, wysoczyznowa część gminy Kołbaskowo jest położona w strefie środkowopomorskiego obszaru wysoczyznowego o funkcji rolniczo-leśnej.

3.9. Charakterystyka potencjalnych zmian środowiska w przypadku braku realizacji ustaleń zawartych w projektowanym dokumencie

Przedmiotem projektu miejscowego planu zagospodarowania przestrzennego terenu położonego w obrębie geodezyjnym Przylep i Ostoja w gminie Kołbaskowo jest wprowadzenie ustaleń dla terenu przeznaczonego pod lokalizację usług komercyjnych oraz zabudowy mieszkaniowej jednorodzinnej, usług sportu, zieleni parkowej, wraz z towarzyszącą infrastrukturą techniczną i komunikacyjną. Mppz obejmuje fragment terenu, który zgodnie z aktualnie obowiązującym Studium uwarunkowań i kierunków zagospodarowania przestrzennego gminy Kołbaskowo jest objęty strefą rozwoju funkcji zabudowy mieszkaniowej, ze wskazaniem do opracowania miejscowego planu zagospodarowania przestrzennego. Planowane zagospodarowanie terenu jest zatem zgodne z lokalnymi uwarunkowaniami ekofizjograficznymi i kierunkami rozwoju gminy.

Cały obszar opracowania jest zlokalizowany poza istniejącymi formami ochrony przyrody, które ustanawia się w trybie przepisów ustawy *o ochronie przyrody*. Sąsiaduje natomiast z proponowanym użytkowaniem ekologicznym „Za płotem”, a w jego granicach zinwentaryzowano stanowiska chronionych gatunków ptaków wodnych i płazów (zbiornik wodny w południowo-wschodniej części planu). Omawiany teren leży w obrębie Głównego Zbiornika Wód Podziemnych nr 122 – „Dolina kopalna Szczecin”. W granicach obszaru opracowania znajdują się strefy ograniczonej ochrony konserwatorskiej stanowisk archeologicznych. Przez obszar planu przebiegają napowietrzne linie elektroenergetyczne wysokich napięć 110 kV i 220 kV. Przedstawione wyżej uwarunkowania wymuszają wprowadzenie szczególnych obostrzeń i zasad użytkowania w miejscowym planie zagospodarowania przestrzennego.

Zadaniem planu jest unormowanie funkcjonowania danego terenu w przestrzenno-urbanizacyjnym układzie gminy Kołbaskowo, z jednoczesnym wprowadzeniem harmonijnych i optymalnych zasad jego zagospodarowania oraz obostrzeń służących ochronie wartościowych elementów środowiska przyrodniczego w celu zapobieżenia ich dewastacji lub degradacji. Teren mppz jest zlokalizowany w wyodrębnionej strefie zabudowy mieszkaniowej z określonymi granicami obszaru rozwoju osadniczego o charakterze wielofunkcyjnej strefy zabudowy wiejskiej, a Studium uwarunkowań i kierunków zagospodarowania przestrzennego gminy Kołbaskowo dla wyznaczonych stref funkcjonalnych określa szereg zasad, wytycznych i ograniczeń dla przyszłych kierunków rozwojowych, które niniejszy projekt miejscowego planu zagospodarowania przestrzennego ściśle wypełnia.

Przyjęcie miejscowego planu zagospodarowania przestrzennego zapewni harmonijne użytkowanie przedmiotowego obszaru, zgodnie z obowiązującymi normami i obostrzeniami prawa ogólnokrajowego i lokalnego, z zachowaniem ładu i estetyki oraz z dotrzymaniem zasad optymalnego wykorzystania terenu i zabezpieczenia elementów środowiska przed niekorzystnym oddziaływaniem, a także w poszanowaniu zasad zrównoważonego rozwoju. Projekt planu uwzględnia różnorakie uwarunkowania wynikające z charakteru oraz usytuowania przedmiotowego terenu i jednocześnie wprowadza prewencyjne ustalenia służące ochronie środowiska, przyrody i krajobrazu.

W przypadku odstąpienia od zamierzonej realizacji ustaleń zawartych w projektowanym dokumencie planistycznym obszar objęty jego zakresem może być narażony na niekontrolowane przemiany związane z nieuregulowanym wykorzystaniem na różnorodne cele niezgodne z miejscowymi warunkami ekofizjograficznymi, bez ściśle określonych zasad zagospodarowania. Rezygnacja ze stworzenia narzędzia prawa lokalnego, umożliwiającego kontrolę organów administracji nad dalszym rozwojem tych terenów i wprowadzenie konkretnych parametrów ich użytkowania,

najprawdopodobniej może się przyczynić do wystąpienia negatywnych zmian w środowisku i krajobrazie, wynikających ze spontanicznych przekształceń i nadmiernej antropopresji.

Szczególnie niekorzystne oddziaływania mogłyby wystąpić w odniesieniu do zbiornika wodnego i zarastającego obniżenia terenowego, które mpzp wyłącza spod zabudowy. Zarastanie trzcinowiskiem podmokłej niecki terenowej najprawdopodobniej jest spowodowane eutrofizacją wynikającą z gospodarki rolnej (dopływ biogenów z nawożenia pól). Można się zatem spodziewać, że podobnego typu przemiany eutrofizacyjne w przyszłości mogą wystąpić także w zbiorniku wodnym w przypadku kontynuowania intensywnego rolniczego użytkowania terenu.

4. CHARAKTERYSTYKA STANU ŚRODOWISKA NA OBSZARACH OBJĘTYCH PRZEWIDYWANYM ZNACZĄCYM ODDZIAŁYWANIEM

Przedmiotem projektowanego miejscowego planu zagospodarowania przestrzennego jest wprowadzenie ustaleń funkcjonalnych dla terenu przeznaczonego pod lokalizację usług komercyjnych oraz zabudowy mieszkaniowej jednorodzinnej, usług sportu, zieleni parkowej, wraz z towarzyszącą infrastrukturą techniczną i komunikacyjną. Przewidywany wpływ będący skutkiem wprowadzenia założeń projektowanego dokumentu planistycznego nie będzie nosił znamion znaczącego oddziaływania na środowisko. Wynika to w dużej mierze z faktu, że obszar opracowania jest zlokalizowany pomiędzy zabudowaną strefą miejscowości Przylep i Ostoja w gminie Kołbaskowo, wsi Mierzyn w gminie Dobra oraz miastem Szczecin – dzielnicą Gumieńce, jak również nie ingeruje przedmiotowo w tereny, które dotychczas pozostawały wolne od działalności ludzkiej (obejmuje użytki rolne, teren zabudowy mieszkaniowej i część pasa drogowego). Obszar objęty ustaleniami planu jest położony poza istniejącymi formami ochrony przyrody.

W projekcie planu znajdują się zapisy, które gwarantują zachowanie i ochronę elementów środowiska przyrodniczego na omawianym terenie, a także zabezpieczają środowisko i krajobraz przed nadmierną presją (m.in. zoptymalizowany wskaźnik powierzchni biologicznie czynnej na działkach przeznaczonych pod zabudowę, zakaz zabudowy na terenach zieleni parkowej i naturalnej, zabezpieczenie środowiska gruntowo-wodnego w aspekcie gospodarki wodno-ściekowej czy obowiązek maksymalnego zachowania istniejącej zieleni i wprowadzenia nowych nasadzeń, itd.).

Analizując ustalenia omawianego planu w kontekście zapisów rozporządzenia Rady Ministrów z dnia 9 listopada 2010 r. w sprawie *przedsięwzięć mogących znacząco oddziaływać na środowisko* (t.j. Dz.U. z 2016 r., poz. 71) na obecnym etapie planowania można przyjąć, iż przeznaczenie przyjęte dla poszczególnych terenów elementarnych nie spełnia kryteriów kwalifikacji do uznania przyszłego zainwestowania za planowane przedsięwzięcia wymienione w niniejszym rozporządzeniu. Doprecyzowanie rodzaju realizowanych w przyszłości na danym terenie przedsięwzięć nastąpi jednakże na późniejszych etapach inwestycyjnych. Oszacowanie, czy oddziaływanie ze strony danego zainwestowania będzie nosiło znamiona znaczącego dla środowiska będzie zatem prawdopodobne dopiero na późniejszych etapach inwestycyjnego planowania. Przy czym w wyniku ewentualnie przeprowadzanych w przyszłości ocen oddziaływania na środowisko dla zamierzeń inwestycyjnych, może się okazać, iż żadne z realizowanych przedsięwzięć nie będzie źródłem znaczącego oddziaływania na środowisko.

Jak wynika z powyższego, realizacja ustaleń omawianego projektu miejscowego planu zagospodarowania przestrzennego nie powinna spowodować znaczących negatywnych oddziaływań dla środowiska. Za charakterystykę stanu środowiska na obszarach objętych przewidywanym

oddziaływaniem ze strony ustaleń projektowanego dokumentu przyjmuje się charakterystykę przedstawioną w rozdziale 3 niniejszej prognozy.

5. ISTNIEJĄCE PROBLEMY OCHRONY ŚRODOWISKA ISTOTNE Z PUNKTU WIDZENIA PROJEKTOWANEGO DOKUMENTU, W SZCZEGÓLNOŚCI DOTYCZĄCE OBSZARÓW CHRONIONYCH NA PODSTAWIE USTAWY O OCHRONIE PRZYRODY

Powierzchnia gminy Kołbaskowo objęta ustaleniami projektu mpzp dla terenów położonych w obrębie geodezyjnym Przylep i Ostoja jest zlokalizowana poza granicami obszarów chronionych, wyznaczonych w trybie ustawy o ochronie przyrody, wobec czego przyjmuje się, że z punktu widzenia projektowanego planu nie istnieją problemy ochrony środowiska, dotyczące obszarów prawnie chronionych. Zgodnie z „Waloryzacją przyrodniczą gminy Kołbaskowo” oraz „Waloryzacją przyrodniczą województwa zachodniopomorskiego” obszar opracowania jest zlokalizowany poza proponowanymi formami ochrony przyrody, w związku z czym przyjęcie projektowanego planu nie stoi w konflikcie z celami ochronnymi obszarów i obiektów o stwierdzonych walorach przyrodniczo-krajobrazowych.

Realizacja założeń projektu mpzp nie będzie miała znaczącego negatywnego wpływu na poszczególne komponenty środowiska naturalnego, co wykazano w przedmiotowym opracowaniu. Ustalenia planu zapewniają maksymalne zachowanie istniejącej zieleni wysokiej, co pozwoli utrzymać dostępność siedlisk odpowiednich dla gniazdowania ornitofauny. Zakłada się również utrzymanie i ochronę zbiornika wodnego znajdującego się w granicach planu, który jest miejscem bytowania chronionych gatunków ptaków i płazów. Należy też zwrócić uwagę, że plan wprowadza stosowne regulacje w zakresie gospodarki wodno-ściekowej (skanalizowanie terenu, obowiązek podczyszczenia wód opadowych i roztopowych w piaskownikach i separatorach substancji ropopochodnych przed ich wprowadzeniem do odbiornika), co wpłynie pozytywnie na zabezpieczenie środowiska wodno-gruntowego oraz wód powierzchniowych przed niekontrolowanym dopływem zanieczyszczeń komunalnych.

Pewne ograniczenia i szczególne wytyczne dla przyszłego zagospodarowania terenu planu wynikają z jego położenia w obrębie GZWP nr 122 („Dolina kopalna Szczecin”) oraz z przebiegu linii elektroenergetycznych sieci wysokich napięć 110 kV i 220 kV (strefy ochronne). Projekt mpzp uwzględnia odpowiednie zasady użytkowania podyktowane ww. uwarunkowaniami.

6. CELE OCHRONY ŚRODOWISKA USTANOWIONE NA SZCZEBLU MIĘDZYNARODOWYM, WSPÓLNOTOWYM I KRAJOWYM, ISTOTNE Z PUNKTU WIDZENIA PROJEKTOWANEGO DOKUMENTU ORAZ SPOSOBY W JAKICH TE CELE I INNE PROBLEMY ZOSTAŁY UWZGLĘDNIONE PODCZAS OPRAWY DOKUMENTU

Plan osiągnięcia zrównoważonego rozwoju cywilizacyjnego wdrażany jest przez rządy państw, które podpisały i ratyfikowały tzw. Deklarację z Rio podczas Konferencji Narodów Zjednoczonych "Środowisko i Rozwój" w 1992r., zawierającą dokumenty poświęcone różnorodnym zagadnieniom dotyczącym najpoważniejszych globalnych zagrożeń przyszłości życia na Ziemi i określających działania jakie należy podjąć, aby oddalić te niebezpieczeństwa w celu zrównoważenia szans dostępu do środowiska naturalnego poszczególnych społeczeństw i ich obywateli - zarówno tych współczesnych jak i przyszłych pokoleń.

Zrównoważony rozwój cywilizacyjny to taki proces łączenia działań politycznych, gospodarczych, społecznych i indywidualnych, który następuje z zachowaniem równowagi przyrodniczej oraz trwałości

podstawowych procesów przyrodniczych. Polityka zrównoważonego rozwoju UE skupia się m.in. na następujących elementach:

- budowaniu bardziej konkurencyjnej gospodarki niskoemisyjnej, która będzie korzystać z zasobów w sposób racjonalny i oszczędny,
- ochronie środowiska naturalnego, ograniczeniu emisji gazów cieplarnianych i zapobieganiu utracie bioróżnorodności,
- wykorzystaniu pierwszoplanowej pozycji Europy do opracowania nowych, przyjaznych dla środowiska technologii i metod produkcji,
- wprowadzeniu efektywnych, inteligentnych sieci energetycznych,
- wykorzystaniu sieci obejmujących całą UE do zapewnienia dodatkowej przewagi rynkowej firmom europejskim (zwłaszcza małym przedsiębiorstwom produkcyjnym),
- poprawianiu warunków do rozwoju przedsiębiorczości, szczególnie w odniesieniu do mikro, małych i średnich przedsiębiorstw,
- pomaganiu konsumentom w podejmowaniu świadomych wyborów.

Cele polityki UE w dziedzinie środowiska naturalnego zostały określone w art. 191 ust. 1 Traktatu o funkcjonowaniu Unii Europejskiej (TFUE) w sposób następujący:

- zachowanie, ochrona i poprawa jakości środowiska naturalnego,
- ochrona zdrowia człowieka,
- ostrożne i racjonalne wykorzystanie zasobów naturalnych,
- promowanie na płaszczyźnie międzynarodowej środków zmierzających do rozwiązywania regionalnych lub światowych problemów środowiska naturalnego, w szczególności zwalczania zmian klimatu.

Z kolei ust. 2 w art. 191 TFUE określa następujące zasady, na jakich opiera się polityka UE w dziedzinie środowiska:

- zasada wysokiego poziomu ochrony,
- zasada przezorności (ostrożności),
- zasada stosowania działań zapobiegawczych (zasada prewencji),
- zasada naprawiania szkód przede wszystkim u źródła,
- zasada „zanieczyszczający płaci”.

Zgodnie z art. 191 ust. 2 TFUE, polityka Unii w dziedzinie środowiska naturalnego stawia sobie za cel wysoki poziom ochrony, z uwzględnieniem różnorodności sytuacji w różnych regionach Unii. Podobnie art. 114 TFUE, który stanowi podstawę prawną dla przyjmowania regulacji harmonizujących rynek wewnętrzny, zobowiązuje Komisję do zapewnienia w przedkładanych projektach aktów prawnych dotyczących ochrony środowiska wysokiego poziomu ochrony. Większość prawodawstwa UE w ochronie środowiska ma charakter sektorowy (dotyczy poszczególnych działów środowiska lub rodzaju uciążliwości). Wśród regulacji sektorowych można wyróżnić następujące obszary tematyczne: powietrze, woda, przyroda i bioróżnorodność, odpady, chemikalia, ochrona ludności, emisje przemysłowe, hałas, GMO. Prócz sektorowych istnieją również regulacje horyzontalne, obejmujące środowisko jako całość. Dotyczą one takich kwestii jak dostęp do informacji, ocena oddziaływania na środowisko, udział społeczeństwa, zarządzanie środowiskowe oraz tworzenie sieci informacji. Wprowadza się również dyrektywy ramowe służące harmonizacji ustawodawstwa sektorowego. Kraje członkowskie zobowiązane są do implementacji przyjętych regulacji wspólnotowych w wyznaczonych ramach czasowych.

Unia Europejska w 2010 r. wyznaczyła konkretny, dziesięcioletni plan, zwany Strategią „Europa 2020”, stanowiący strategię na rzecz inteligentnego i zrównoważonego rozwoju sprzyjającego włączeniu

społecznemu. Nadrzędnym celem strategii „Europa 2020” jest osiągnięcie wzrostu gospodarczego, który będzie:

- inteligentny – dzięki bardziej efektywnym inwestycjom w edukację, badania naukowe i innowacje,
- zrównoważony – dzięki zdecydowanemu przesunięciu w kierunku gospodarki niskoemisyjnej,
- sprzyjający włączeniu społecznemu, ze szczególnym naciskiem na tworzenie nowych miejsc pracy i ograniczanie ubóstwa.

Strategia „Europa 2020” obejmuje pięć celów – w zakresie zatrudnienia, innowacji, edukacji, włączenia społecznego oraz zmian klimatu/energii – które należy osiągnąć do 2020 r.

Krajowa polityka ochrony środowiska prowadzona jest na podstawie strategii rozwoju, programów i dokumentów programowych. Aktualnie podstawową strategią w obszarze środowiska jest „Strategia Bezpieczeństwo Energetyczne i Środowisko – perspektywa do 2020 r.” Celem głównym Strategii jest zapewnienie wysokiej jakości życia obecnych i przyszłych pokoleń z uwzględnieniem ochrony środowiska oraz stworzenie warunków do zrównoważonego rozwoju nowoczesnego sektora energetycznego, zdolnego zapewnić Polsce bezpieczeństwo energetyczne oraz konkurencyjną i efektywną energetycznie gospodarkę. Cele szczegółowe zawierają:

1. Zrównoważone gospodarowanie zasobami środowiska,
2. Zapewnienie gospodarce krajowej bezpiecznego i konkurencyjnego zaopatrzenia w energię,
3. Poprawę stanu środowiska.

Projekt miejscowego planu zagospodarowania przestrzennego dla terenu w miejscowości Przylep i Ostoja stwarza instrumenty prawne umożliwiające prowadzenie racjonalnego użytkowania terenu na potrzeby rozwoju gminy, co zapewni harmonijne zagospodarowanie przedmiotowego obszaru zgodnie z obowiązującymi normami i obostrzeniami prawa międzynarodowego i ogólnokrajowego, z zachowaniem ładu i estetyki oraz z dotrzymaniem zasad optymalnego wykorzystania terenu i zabezpieczenia elementów środowiska przed niekorzystnym oddziaływaniem, a także w poszanowaniu zasad zrównoważonego rozwoju.

7. PRZEWIDYWANE ZNACZĄCE ODDZIAŁYWANIA NA CELE, PRZEDMIOT OCHRONY I INTEGRALNOŚĆ OBSZARÓW NATURA 2000 ORAZ NA ŚRODOWISKO

Prognoza oddziaływania na środowisko opracowywana dla gminnych dokumentów planistycznych z założenia nie jest dokumentacją zbyt szczegółową, ponieważ jej głównym celem jest odniesienie zasadniczej treści projektowanego dokumentu do polityki ekologicznej oraz zasad zrównoważonego rozwoju, a także określenie trendu całościowej polityki ochrony środowiska danego obszaru z punktu widzenia potrzeby jej realizacji. Przyjęto założenie, by prognoza w dość ogólny i strategiczny sposób rozważyła korzyści oraz zagrożenia wynikające z realizacji projektu miejscowego planu zagospodarowania przestrzennego terenu położonego w obrębie geodezyjnym Przylep i Ostoja w gminie Kołbaskowo, dla którego określono nowy kierunek przeznaczenia i zagospodarowania.

Mając na uwadze zasadę zrównoważonego rozwoju, projektowane przeznaczenie terenu dopuszcza się w rejonie, gdzie lokalne warunki ekofizjograficzne nie predestynują danego obszaru do innych, mniej inwazyjnych form użytkowania. Niemniej, realizacja niektórych zamierzeń projektu mpzp, jakkolwiek uzasadnionych pod względem ekonomicznym i ekologicznym, może skutkować wystąpieniem nieznacznych negatywnych oddziaływań środowiskowych w odniesieniu do pewnych

elementów środowiska. Dlatego też zasadnym jest przedstawienie zarówno pozytywnych, jak i negatywnych skutków realizacji omawianego dokumentu.

W niniejszym rozdziale przeanalizowano wszelkie oddziaływania na środowisko i na obszary Natura 2000 wynikające z realizacji ustaleń projektu planu, uwzględniając wpływ bezpośredni, pośredni, wtórny i skumulowany, krótkoterminowy, średnioterminowy i długoterminowy, stały i chwilowy oraz pozytywny i negatywny. Z racji ogólnego charakteru ustaleń dokumentu oraz istniejących uwarunkowań przyrodniczych i środowiskowych nie przewiduje się wystąpienia znaczących negatywnych oddziaływań na poszczególne komponenty środowiska, a w szczególności na cel i przedmiot ochrony obszarów Natura 2000.

7.1. Cel, przedmiot ochrony i integralność obszarów Natura 2000

Najbliższe obszary Natura 2000 („Dolina Dolnej Odry” PLB320003 i „Dolna Odra” PLH320037) są zlokalizowane w znacznych odległościach od granic mpzp (ok. 5,2 km), co w dużej mierze przesądza o braku negatywnego wpływu realizacji ustaleń planu na sieć Natura 2000.

Celem identyfikacji potencjalnie znaczących oddziaływań na przedmiot ochrony w obszarach Natura 2000 ze strony późniejszej realizacji ustaleń miejscowego planu w obrębie Przylep i Ostoja należy dokonać analizy istotności oddziaływań w odniesieniu do:

- utraty powierzchni siedlisk oraz spadku liczby i liczebności gatunków,
- fragmentacji, czyli podziału siedlisk na mniejsze, izolowane płyty,
- przerwania ciągłości korytarzy ekologicznych łączących siedliska, zapewniających wymianę osobników i przepływ genów,
- zakłóceń o charakterze emisji i imisji fizycznych oraz chemicznych w zasięgu występowania siedlisk i gatunków,
- zmian w kluczowych elementach (biotycznych i abiotycznych) obszaru Natura 2000 decydujących o występowaniu siedlisk i gatunków.

Identyfikacja potencjalnych znaczących oddziaływań odnosi się ponadto do wpływu na integralność ostoi Natura 2000 poprzez analizę:

- ingerencji ustaleń planu w kluczowe zależności kształtujące strukturę obszaru Natura 2000 – dotyczącej przede wszystkim zachowania warunków przestrzennych związanych z przebiegiem granic ostoi oraz rozmieszczeniem siedlisk i gatunków,
- ingerencji planowanej zabudowy rekreacji indywidualnej i usług turystycznych w kluczowe zależności kształtujące funkcję obszaru – dotyczącej przede wszystkim zachowania procesów ekologicznych w ramach ostoi oraz zachowania znaczenia ekologicznego obszaru w sieci Natura 2000.

Jak wynika z panujących uwarunkowań przyrodniczych i z dostępnej dokumentacji źródłowej, opisującej omawiany obszar:

- teren mpzp jest położony w zantropogenizowanej strefie rozciągającej się pomiędzy zabudowaną strefą miejscowości Przylep i Ostoja w gminie Kołbaskowo, wsi Mierzyn w gminie Dobra oraz miastem Szczecin – dzielnicą Gumieńce,
- w obrębie terenu objętego mpzp nie stwierdzono siedlisk gatunków ptaków i innych zwierząt ani siedlisk przyrodniczych i stanowisk roślin, będących przedmiotami ochrony w obszarach Natura 2000,

- teren mpzp jest położony poza kluczowymi obszarami, stanowiącymi miejsca gniazdowania ptaków, stanowiących przedmioty ochrony w ostojach Natura 2000,
- teren mpzp leży poza obszarami łąk i pastwisk (trwałych użytków zielonych), wymagających działań ochronnych określanych w Planach zadań ochronnych dla obszarów Natura 2000,
- teren mpzp nie znajduje się w strefie wykorzystywanej przez ptaki do wypoczynku w czasie migracji bądź do zimowania,
- teren mpzp nie stanowi obszaru kluczowego, istotnego dla utrzymania celów ochronnych w obszarach Natura 2000.

Nie przewiduje się w związku z powyższym możliwości wystąpienia jakichkolwiek oddziaływań w stosunku do gatunków zwierząt, roślin i siedlisk przyrodniczych, dla których ochrony wyznaczono obszary Natura 2000. Analizowany plan nie przewiduje jakichkolwiek ingerencji w miejscach występowania siedlisk zwierząt i roślin oraz siedlisk przyrodniczych, będących przedmiotami ochrony w ostojach Natura 2000, a także nie będzie miał żadnego negatywnego znaczenia dla funkcjonowania istniejących korytarzy ekologicznych ważnych dla sieci Natura 2000. Teren lokalizacji obszaru opracowania znajduje się w miejscu bezkolizyjnym dla ochrony spójności i zachowania integralności obszarów Natura 2000.

W związku z powyższą analizą należy stwierdzić, że gatunki i siedliska będące przedmiotem ochrony w obszarach Natura 2000 nie będą podlegały negatywnemu oddziaływaniu w wyniku późniejszej realizacji ustaleń miejscowego planu – w kontekście przepisów art. 33 ust. 1 ustawy z dnia 16 kwietnia 2004 r. o ochronie przyrody (t.j. Dz.U. z 2016 r., poz. 2134 ze zm.) Wynika to z następujących uwarunkowań:

- obszar opracowania nie stanowi biotopu (w okresie lęgowym, rozrodczym, migracyjnym lub zimowym) dla żadnego z gatunków zwierząt, będących przedmiotem ochrony w ostojach Natura 2000,
- w obszarze opracowania nie występują siedliska przyrodnicze ani stanowiska roślin, stanowiących przedmiot ochrony w obszarach Natura 2000
- realizacja ustaleń omawianego dokumentu nie spowoduje utraty, degradacji ani fragmentacji siedlisk istotnych dla występowania przedmiotów ochrony w ostojach Natura 2000.

W efekcie przeprowadzonej analizy oddziaływania na cel i przedmiot ochrony obszarów Natura 2000 stwierdzono, iż plan dla terenów w obrębie Przylep i Ostoja nie wywrze negatywnego wpływu także na spójność i integralność Europejskiej Sieci Ekologicznej Natura 2000, gdyż nie spowoduje:

1. ubytku powierzchni, zniszczenia lub zaniku siedlisk, dla których ochrony zostały wyznaczone obszary Natura 2000,
2. fragmentacji siedlisk, dla których ochrony zostały wyznaczone obszary Natura 2000,
3. powstawania i rozprzestrzeniania się oddziaływań antropogenicznych zakłócających przebieg naturalnych procesów ekologicznych w granicach siedlisk, dla których ochrony zostały wyznaczone obszary Natura 2000,
4. zniszczenia siedlisk warunkujących istnienie gatunków zwierząt, dla których ochrony zostały wyznaczone obszary Natura 2000,
5. zakłócenia integralności i suwerenności obszarów Natura 2000,
6. naruszenia przepisów art. 33 ust. 1 ustawy z dnia 16 kwietnia 2004 r. o ochronie przyrody, który zabrania podejmowania działań mogących, osobno lub w połączeniu z innymi działaniami,

znacząco negatywnie oddziaływać na cele ochrony obszarów Natura 2000, w tym w szczególności:

- pogorszyć stan siedlisk przyrodniczych lub siedlisk gatunków roślin i zwierząt, dla których ochrony wyznaczono obszary Natura 2000,
- wpłynąć negatywnie na gatunki, dla których ochrony zostały wyznaczone obszary Natura 2000,
- pogorszyć integralność obszarów Natura 2000 lub ich powiązań z innymi obszarami.

7.2. Pozostałe formy ochrony przyrody

Obszar opracowania jest położony poza formami ochrony przyrody, ustanawianymi na podstawie przepisów o ochronie przyrody. Najbliższe tego typu obszary i obiekty (pomijając obszary Natura 2000, o których mowa w poprzednim rozdziale) znajdują się w odległości od terenu mpzp:

- ok. 1,7 km – użytek ekologiczny „Stawek na Gumieńcach”,
- ok. 4,6 km – pomnik przyrody (drzewo),
- ok. 4,8 km – zespół przyrodniczo-krajobrazowy „Zespół Parków Kasprowicza-Arkoński”.

W stosunku do ww. form ochrony przyrody nie przewiduje się możliwości wystąpienia żadnych negatywnych oddziaływań ze strony późniejszej realizacji ustaleń projektowanego planu. Z racji barier oraz buforów istniejących pomiędzy obszarem opracowania a tymi obiektami (drogi publiczne, tereny zurbanizowane i zabudowane, powietrzne linie elektroenergetyczne), a przede wszystkim znaczących odległości, przyjąć należy, że nie jest możliwe wystąpienie jakichkolwiek negatywnych oddziaływań ze strony późniejszej realizacji ustaleń projektu mpzp, mogących odnosić się do celów ochronnych i walorów przyrodniczo-krajobrazowych tych obszarów oraz pomnika przyrody.

7.3. Proponowane formy ochrony przyrody

Obszar opracowania sąsiaduje z proponowanym użytkowaniem ekologicznym „Za płotem”, który obejmuje śródpolne oczka wodne, będące miejscem występowania chronionych gatunków ptaków i płazów.

Ustalenia projektu planu z przyczyn formalnoprawnych nie odnoszą się bezpośrednio do warunków utrzymania i ochrony zbiorników wodnych w proponowanym użytku ekologicznym, ponieważ użytek nie jest objęty zakresem opracowania (leży poza granicami planu). Mpzp w żaden sposób nie ingeruje w walory i zasoby przyrodnicze stanowiące proponowane cele ochronne w tym obszarze.

Plan określa jednakże pewne zasady gospodarowania, które w sposób pośredni zapewniają ochronę proponowanego użytku. W wydzieleniach elementarnych przeznaczonych pod realizację zabudowy mieszkaniowej, położonych w pobliżu użytku (3.MN i 5.MN), wyznaczono nieprzekraczalną linię zabudowy od strony użytku „Za płotem”, zabezpieczając w ten sposób obrzeża zbiornika wodnego przed inwestycyjną ingerencją. Mpzp w ustaleniach szczegółowych dla ww. terenów elementarnych ustala obowiązek maksymalnego zachowania istniejącej zieleni, a na rysunku planu zaznaczono do zachowania drzewa rosnące w strefie przybrzeżnej. Ponadto, zgodnie z założeniami planu, przewiduje się uzbrojenie terenów zabudowy w kanalizację komunalną i deszczową, co gwarantuje zabezpieczenie środowiska wodnego i gruntowo-wodnego przed dopływem zanieczyszczeń.

Oddziaływanie związane z realizacją zabudowy mieszkaniowej w pobliżu miejsca występowania chronionych gatunków ptaków i płazów nie powinno przyczynić się do znaczącego zwiększenia już występującej presji, związanej z przebiegającymi w sąsiedztwie szlakami komunikacyjnymi (droga powiatowa i lokalna, łączące gminę Kołbaskowo i Dobra ze Szczecinem) oraz sąsiadującą zabudową mieszkalną (od strony wschodniej i południowo-wschodniej). Użytek ekologiczny zajmuje stosunkowo

dużą powierzchnię niedostępnych oczek wodnych i podmokłości (ponad 8,5 ha), dzięki czemu stanowi bezpieczną enklawę dla zwierząt.

7.4. Flora i bioróżnorodność

Realizacja założeń projektu planu nie spowoduje zubożenia wartościowej przyrodniczo i biocenotycznie szaty roślinnej, ponieważ w obszarze wskazanym do przekształceń na cele zabudowy nie występują chronione siedliska przyrodnicze ani stanowiska chronionych gatunków roślin i grzybów. Przekształcenia obejmą grunty orne i odłogowane tereny rolne.

Z pewnością dojdzie do zniszczenia aktualnie występującej szaty roślinnej wskutek planowanego zagospodarowania na cele zabudowy mieszkaniowej i usługowej oraz towarzyszącej infrastruktury. Z założenia nie będą to jednakże zmiany znaczące, bowiem w projekcie mpzp obowiązują wskaźniki dotyczące utrzymania powierzchni biologicznie czynnej dla działek budowlanych.

Strefy wartościowe pod względem bioróżnorodności roślinnej zostały wyłączone spod zabudowy – dotyczy to zbiornika wodnego w południowo-wschodniej części planu (który został objęty wydzieleniem 22.ZP/W „teren zieleni parkowej ze zbiornikiem wodnym”) oraz zarastającej wilgotnej niecki terenowej w północno-zachodniej części obszaru mpzp (którą objęto wydzieleniem 6.ZP „teren zieleni parkowej”).

W projekcie planu dla terenów elementarnych przeznaczonych pod zabudowę i dla terenów komunikacyjnych ustala się obowiązek wprowadzania nasadzeń zieleni z rodzimych gatunków drzew i krzewów liściastych lub owocowych. Ustalenie te sprzyjają wzbogaceniu lokalnej bioróżnorodności rodzimej flory.

Reasumując powyższe ustalenia stwierdza się, iż realizacja założeń projektu miejscowego planu zagospodarowania przestrzennego terenu położonego w obrębie geodezyjnym Przylep i Ostoja w gminie Kołbaskowo nie wpłynie znacząco negatywnie na roślinność i bioróżnorodność gatunkową obszaru objętego terytorialnym zasięgiem przedmiotowego dokumentu planistycznego ani terenów przyległych.

7.5. Fauna i bioróżnorodność

Obszar projektowanego planu nie stanowi cennej strefy faunistycznej, opisywanej w opracowaniach przyrodniczych waloryzujących teren gminy Kołbaskowo. Nie przewiduje się wystąpienia znaczących negatywnych oddziaływań na świat zwierzęcy, wynikających z realizacji założeń omawianego planu.

Miejszem występowania chronionych gatunków ptaków wodnych i płazów jest zbiornik wodny w południowo-wschodniej części terenu mpzp. Plan ujmuje ten obszar w odrębnym wydzieleniu elementarnym 22.ZP/W („teren zieleni parkowej ze zbiornikiem wodnym”), wprowadzając jednocześnie ustalenia zapewniające ochronę i utrzymanie we właściwym stanie środowiska wodnego i strefy brzegowej zbiornika, w tym m.in. obowiązek maksymalnego zachowania istniejącej zieleni w ustaleniach szczegółowych i na rysunku planu, obowiązek wprowadzenia dodatkowych nasadzeń czy zakaz zabudowy. Analogiczne ustalenia dotyczą zarastającego zagłębienia terenowego w północno-zachodniej części mpzp (wydzielenie 6.ZP – „teren zieleni parkowej”). Docelowo zbiornik wodny będzie pełnił taką samą funkcję biocenotyczną, jak inne tego typu zbiorniki zlokalizowane w zurbanizowanych strefach, np. na terenach parkowych i osiedlach mieszkaniowych w mieście Szczecin, czyli będzie stanowił ostoję dla ptactwa wodnego i płazów, a jednocześnie będzie miejscem odwiedzanym przez okolicznych mieszkańców.

Ustalenia miejscowego planu zagospodarowania przestrzennego zobowiązują do utrzymania powierzchni biologicznie czynnych i istniejącej zieleni wysokiej, co jednocześnie zapewnia utrzymanie

potencjalnych siedlisk lęgowych i żerowiskowych dla pospolitych i synantropijnych gatunków ptaków, związanych z okoliczną zabudową, z terenami pól i z zadrzewieniami śródpolnymi. Ponadto w planie znajdują się zapisy gwarantujące obowiązek wprowadzania nowych nasadzeń w obszarze mpzp, co spowoduje zwiększenie powierzchni potencjalnych siedlisk lęgowych dla drobnej fauny śpiewającej. Podsumowując powyższe ustalenia, stwierdza się, iż późniejsza realizacja projektu planu dla terenu w obrębie Przylep i Ostoja nie wpłynie negatywnie na faunę potencjalnie mogącą wykorzystywać obszar objęty terytorialnym zasięgiem przedmiotowego dokumentu planistycznego oraz bioróżnorodność świata zwierzęcego.

7.6. Korytarze ekologiczne

W obszarze opracowania nie występują doliny rzeczne, rozległe obszary bagienne ani śródpolne pasowe zakrzewienia i zadrzewienia, nie obejmuje on także kompleksów leśnych, w związku z czym należy uznać, że realizacja ustaleń projektu planu nie wpłynie negatywnie na funkcjonowanie i nie zaburzy drożności lokalnych korytarzy ekologicznych.

Nie istnieje możliwość, by realizacja planowanych ustaleń mogła w jakikolwiek sposób wpłynąć na drożność lokalnych korytarzy ekologicznych bądź zaburzyć ich struktury przyrodnicze.

7.7. Zabytki i dobra materialne

Realizacja założeń projektu miejscowego planu zagospodarowania przestrzennego dla terenów położonych w obrębie geodezyjnym Przylep i Ostoja w gminie Kołbaskowo nie spowoduje ingerencji w ważne obiekty objęte ochroną konserwatorską typu zabytki ruchome i nieruchome, cenne układy urbanistyczne, itp., ponieważ w obszarze opracowania nie występują takie obiekty.

W obszarze opracowania znajdują się trzy stanowiska archeologiczne objęte ograniczoną strefą ochrony konserwatorskiej „W.III”. Na rysunku planu oznaczono zasięg stref, a jego zapisy określają stosowne warunki ochrony konserwatorskiej, a mianowicie obowiązki w zakresie:

- uzgadniania zamierzeń inwestycyjnych i innych związanych z pracami ziemnymi przez odpowiedni organ do sprawy ochrony zabytków.
- przeprowadzenia archeologicznych badań ratunkowych na terenie w granicach strefy, wyprzedzających rozpoczęcie prac ziemnych związanych z realizacją zamierzenia.

Wobec powyższego należy uznać, że rygory odnoszące się do walorów archeologicznych zostały dotrzymane w świetle stosowanego prawa, a realizacja ustaleń miejscowego planu zagospodarowania przestrzennego nie wpłynie negatywnie na obiekty objęte archeologiczno-konserwatorską ochroną.

7.8. Krajobraz

Na obszarze objętym analizą dominuje zantropogenizowany krajobraz wiejski okolic miejscowości Przylep i Ostoja, z wyraźnymi wpływami strefy podmiejskiej Szczecina. Plan nie przewiduje możliwości realizowania obiektów o charakterze dominant krajobrazowych typu maszty telefonii komórkowej czy wielopiętrowe lub wielkopowierzchniowe obiekty kubaturowe. Obiekty budowlane dzięki ustaleniom planu obligatoryjnie będą musiały być dostosowane do charakteru występującej tu zabudowy. Dodatkowo plan wprowadza rygorystyczne zasady kształtowania przyszłej zabudowy, służące zapobieganiu dewastacji krajobrazu.

7.9. Powietrze

Rozważając problematykę oddziaływania na środowisko założeń projektu miejscowego planu zagospodarowania przestrzennego terenu położonego w obrębie geodezyjnym Przylep i Ostoja w aspekcie ich znaczenia dla ochrony powietrza, można uznać, że realizacja ustaleń analizowanego

dokumentu planistycznego przyczyni się w pozytywny sposób do zmian jakości powietrza atmosferycznego i warunków aerosanitarnych dzięki zapisom promującym wykorzystanie niskoemisyjnych instalacji grzewczych i odnawialnych źródeł energii.

7.10. Powierzchnia ziemi

Przedmiotem omawianego projektu miejscowego planu zagospodarowania przestrzennego jest wprowadzenie ustaleń dla zabudowy mieszkaniowej i usługowej wraz z niezbędną infrastrukturą inżynierską. W wyniku realizacji ustaleń planu dojdzie do pewnych przekształceń powierzchni ziemi w związku z zakładaną realizacją budowlanych zamierzeń inwestycyjnych. Nie będą to jednakże zmiany znaczące ani nadmiernie ingerujące w środowisko abiotyczne, ich charakter będzie typowy dla takiego sposobu zagospodarowania terenu, polegającego głównie na posadawianiu obiektów budowlanych i utwardzaniu terenu. Dodatkowo projekt mpzp zawiera restrykcyjne zasady użytkowania przedmiotowych terenów, w tym zachowanie optymalnego wskaźnika powierzchni biologicznie czynnej na działkach budowlanych.

Plan zakłada, że w przypadku realizacji jakichkolwiek form zagospodarowania zdejmowane warstwy próchnicznej gleby winny zostać zinwentaryzowane, a następnie zagospodarowane na cele rekultywacyjne, natomiast sama rekultywacja powinna polegać na odtworzeniu takich warunków biologicznych, w których wymiana między glebą a szatą roślinną zapewni intensywny rozwój procesów glebotwórczych i pomyślny przebieg sukcesji roślinnej.

Mając powyższe na uwadze, stwierdza się, że realizacja ustaleń projektowanego dokumentu planistycznego nie wpłynie w sposób znacząco negatywny na ukształtowanie terenu i powierzchnię ziemi obszaru objętego jego zakresem.

7.11. Wody powierzchniowe i podziemne oraz środowisko gruntowo-wodne

Obszar opracowania jest położony w zasięgu Głównego Zbiornika Wód Podziemnych nr 122 – „Dolina kopalna Szczecin”, wobec czego w mpzp wskazano na obowiązujące ustalenia zawarte w dokumentacji geologicznej zatwierdzonej decyzjami Ministra Środowiska z dnia 23.12.1998 r., znak: DGkdh/BJ/489-6153/98 oraz z dnia 15.12.2011 r., znak: DGiKGhg-4731-40/6897/55559/11/MJ.

W południowo-wschodniej części obszaru mpzp znajduje się śródpolny zbiornik wodny, który został objęty odrębnym wydzieleniem elementarnym 22.ZP/W („teren zieleni parkowej ze zbiornikiem wodnym”). W ustaleniach szczegółowych plan wprowadza zasady zagospodarowania zapewniające utrzymanie i ochronę zbiornika.

Opisywany rejon gminy Kołbaskowo jest wyposażony w system kanalizacji sanitarnej, zatem obszar planu ma umożliwiony dostęp do spójnego systemu odprowadzania i oczyszczania ścieków bytowo-gospodarczych. Plan wprowadza stosowne zapisy w tym zakresie, uwzględniając dostępność odpowiedniej infrastruktury.

W zakresie odprowadzania ścieków deszczowych plan również wprowadza odpowiednie wytyczne, wskazując na konieczność ujęcia wód w systemy kanalizacji deszczowej. Wprowadzenie wód do odbiornika może nastąpić po ich podczyszczeniu w separatorach substancji ropopochodnych i piaskownikach.

W projekcie mpzp nie przewidziano takiego zagospodarowania omawianego terenu, które spowodowałoby trwałą zmianę stosunków gruntowo-wodnych w tym rejonie. Jak ustalono w planie, sposób zagospodarowania terenu nie może zmieniać kierunku odpływu wód gruntowych i powierzchniowych.

Reasumując stwierdza się, iż realizacja ustaleń planu zagospodarowania przestrzennego nie wpłynie negatywnie na wody powierzchniowe i podziemne oraz stosunki gruntowo-wodne, zarówno w odniesieniu do obszaru opracowania, jak i terenów sąsiadujących. Mając na względzie przyjęte rozwiązania w zakresie gospodarki wodno-ściekowej nie przywiduje się wystąpienia negatywnego wpływu na środowisko wodne i gruntowo-wodne.

7.12. Klimat

Realizacja ustaleń projektu miejscowego planu zagospodarowania przestrzennego dla terenu położonego w obrębie geodezyjnym Przylep i Ostoja w gminie Kołbaskowo nie będzie miała negatywnego wpływu na warunki klimatyczne.

Zakres założeń planistycznych ujętych w omawianym zmianie dokumencie nie obejmuje działań skierowanych typowo na kształtowanie klimatu, zarówno w skali lokalnej jak i regionalnej. W pewnym zakresie można jednak uznać, iż plan wprowadza zapisy dotyczące mitygacji zmian klimatu, rozumianej jako ograniczanie wpływu działalności człowieka na powstawanie tzw. antropogenicznego efektu cieplarnianego Ziemi, głównie poprzez zmniejszanie emisji do atmosfery gazów cieplarnianych, ograniczenie spalania paliw kopalnych, podniesienie efektywności energetycznej we wszystkich dziedzinach działalności człowieka czy oszczędzanie energii. Plan zawiera bowiem zapisy promujące wykorzystanie niskoemisyjnych instalacji grzewczych i odnawialnych źródeł energii.

W aspekcie działań zmierzających do adaptacji do zmian klimatu, czyli dostosowania się do nowych warunków klimatycznych, plan nie uwzględnia dodatkowych czynników adaptacyjnych, przystosowujących do sytuacji wystąpienia klęsk żywiołowych. Dla terenu mpzp nie zidentyfikowano tego typu zagrożeń, jest on położony poza zasięgiem obszarów szczególnego zagrożenia powodzią.

7.13. Zasoby naturalne

Na omawianym terenie nie występują złoża zasobów naturalnych ani tereny bądź obszary górnicze, zatem nie istnieją możliwości wystąpienia jakiegokolwiek wpływu realizacji ustaleń projektu planu na złoża zasobów naturalnych.

7.14. Ludzie

Przedmiotem projektu miejscowego planu zagospodarowania przestrzennego dla terenu położonego w Przylepie i Ostoi jest wprowadzenie ustaleń dla terenów zabudowy usług komercyjnych oraz zabudowy mieszkaniowej jednorodzinnej, usług sportu, zieleni parkowej, wraz z towarzyszącą infrastrukturą techniczną i komunikacyjną.

Przyjęcie miejscowego planu zagospodarowania przestrzennego zapewni harmonijne użytkowanie przedmiotowego obszaru, zgodnie z obowiązującymi normami i obostrzeniami prawa ogólnokrajowego i lokalnego, z zachowaniem ładu i estetyki oraz z dotrzymaniem zasad optymalnego wykorzystania terenu i zabezpieczenia elementów środowiska przed niekorzystnym oddziaływaniem, a także w poszanowaniu zasad zrównoważonego rozwoju.

Rozwój strefy zabudowy mieszkaniowo-usługowej jest ukierunkowany na podniesienie standardu oraz komfortu życia mieszkańców strefy podmiejskiej i realizację ich potrzeb mieszkaniowych, a także mieszkańców całej gminy Kołbaskowo i gmin ościennych oraz osób napływających z innych regionów kraju. Realizacja zamierzeń projektu miejscowego planu zagospodarowania przestrzennego w sposób pozytywny, bezpośredni i długookresowy wpłynie na jakość życia osób zamieszkujących ten teren. Rozbudowa strefy zurbanizowanej okolic wsi Przylep i Ostoja przyczyni się do stworzenia nowych miejsc pracy nie tylko przy realizacji zamierzeń inwestycyjnych. Nowe zamierzenia inwestycyjne w

strefie jednorodzinnej zabudowy mieszkaniowej i usługowej wpłyną w końcowym rozrachunku w sposób pozytywny na wzrost aktywności gospodarczej i społecznej w gminie. Plan zapewnia także miejsca rekreacji i wypoczynku dla przyszłych mieszkańców dzięki wyznaczeniu terenów zieleni parkowej, co wpłynie pozytywnie również na estetykę terenu.

8. ROZWIĄZANIA MAJĄCE NA CELU ZAPOBIEGANIE, OGRANICZANIE LUB KOMPENSACJĘ PRZYRODNICZĄ NEGATYWNYCH DDZIAŁYWAŃ NA ŚRODOWISKO

Projekt miejscowego planu zagospodarowania przestrzennego dla terenu zlokalizowanego w miejscowościach Przylep i Ostoja w gminie Kołbaskowo zawiera szereg ustaleń mitygujących, będących rozwiązaniami zmierzającymi do zapobiegania i ograniczania potencjalnych negatywnych oddziaływań na środowisko. Ze względu na znaczną odległość od najbliższych obszarów Natura 2000 „Dolina Dolnej Odry” PLB320003 i „Dolna Odra” PLH320037 (ok. 5,2 km) nie istnieje konieczność uwzględnienia w mpzp działań typowo odnoszących się do celów i przedmiotów ochrony w tych obszarach.

Wśród uwzględnionych w planie ustaleń mitygujących potencjalny negatywny wpływ na należy wymienić następujące zasady:

1. Wprowadzono obowiązek maksymalnego zachowania istniejącej zieleni w postaci zapisów w ustaleniach szczegółowych dla poszczególnych terenów elementarnych i odpowiednie oznaczenia na rysunku planu.
2. Ustalono obowiązek nasadzenia zieleni wzdłuż granic terenów elementarnych przeznaczonych pod zabudowę i w ciągach komunikacyjnych (liściastymi gatunkami rodzimych drzew lub krzewów np. klon, dąb, jesion, wiąz, jarząb, bądź gatunkami drzew owocowych).
3. Powierzchnia terenu nie wykorzystana pod zabudowę, z wyłączeniem terenów pod niezbędną komunikację wewnętrzną, powinna być zagospodarowana zielenią urządzoną.
4. Przyjęto optymalne proporcje pomiędzy dopuszczalną powierzchnią zabudowy a wymaganą powierzchnią biologicznie czynną.
5. Odprowadzanie ścieków sanitarnych ustala się istniejącą i nową kanalizacją sanitarną grawitacyjno-tłoczną w drogach, do istniejących rurociągów tłocznych ścieków sanitarnych w drodze powiatowej nr 0623Z i dalej do kolektora sanitarnego, zlokalizowanego poza obszarem planu.
6. Odprowadzanie wód opadowych i roztopowych ustala się nową kanalizacją deszczową grawitacyjno-tłoczną w drogach, do istniejącego zbiornika wodnego zlokalizowanego poza obszarem planu, po podczyszczeniu w piaskownikach i separatorach substancji ropopochodnych.
7. Sposób zagospodarowania terenu nie może zmieniać kierunku odpływu wód gruntowych i powierzchniowych.
8. Ze względu na strefę ochrony wód podziemnych Głównego Zbiornika Wód Podziemnych Nr 122 – Dolina kopalna Szczecin obowiązują ustalenia zawarte w dokumentacji geologicznej zatwierdzonej decyzjami Ministra Środowiska z dnia 23.12.1998 r., znak: DGkdh/BJ/489-6153/98 oraz z dnia 15.12.2011 r., znak: DGiKGhg-4731-40/6897/55559/11/MJ.
9. W granicach wszystkich objętych planem terenów elementarnych, gdzie będą wprowadzane jakiegokolwiek formy zagospodarowania, należy zinwentaryzować zasoby zdejmowanej warstwy próchnicznej gleby oraz zagospodarować je na cele rekultywacyjne.
10. Rekultywacja powinna polegać na odtworzeniu takich warunków biologicznych, w których wymiana między glebą a szatą roślinną zapewni pomyślny przebieg sukcesji roślinnej i intensywny rozwój procesów glebotwórczych.

11. Ustalono strefy ochrony konserwatorskiej 3 stanowisk archeologicznych w granicach wskreślonych na rysunku planu, o następujących warunkach ochrony konserwatorskiej – obowiązuje:
 - uzgadnianie zamierzeń inwestycyjnych i innych związanych z pracami ziemnymi przez odpowiedni organ do sprawy ochrony zabytków,
 - przeprowadzenie archeologicznych badań ratunkowych na terenie w granicach strefy, wyprzedzających rozpoczęcie prac ziemnych związanych z realizacją zamierzenia
12. Ustalenia dla kształtowania przyszłej zabudowy zapobiegające dewastacji krajobrazu:
 - lokalizacja nowych, przebudowanych i rozbudowanych obiektów budowlanych możliwa jest w zgodzie z nieprzekraczalną i obowiązującą linią zabudowy wskreśloną na rysunku planu,
 - zakazuje się wznoszenia i ustawiania obiektów o charakterze tymczasowym, np. kontenerów i blaszanych garaży, z wyjątkiem obiektów lokalizowanych na czas realizacji (budowy) podstawowej funkcji terenu.
13. W planie wyznaczono teren zieleni naturalnej (4.ZN), teren zieleni parkowej (6.ZP) i teren zieleni parkowej ze zbiornikiem wodnym (22.ZP/W), gdzie ustalono zasady gospodarowania, których priorytetem jest utrzymanie i ochrona elementów biocenotycznych (np. zakaz zabudowy kubaturowej, zachowanie zieleni wysokiej, nowe nasadzenia zieleni).

Jak pokazują powyższe ustalenia, omawiany projekt dokumentu planistycznego zabezpiecza i chroni walory środowiska przyrodniczego i abiotycznego, dzięki zgodności z istniejącymi dokumentami w zakresie zagospodarowania przestrzennego, jak również ze względu na swoje zapisy obligujące do przestrzegania obowiązujących norm i wypełnienia niezbędnych wskazań na późniejszych etapach inwestycyjnych.

9. ROZWIĄZANIA ALTERNATYWNE DO ROZWIĄZAŃ ZAWARTYCH W PROJEKCIE DOKUMENTU WRAZ Z UZASADNIENIEM ICH WYBORU ALBO WYJAŚNIENIE BRAKU ROZWIĄZAŃ ALTERNATYWNYCH, W TYM WSKAZANIE NAPOTKANYCH TRUDNOŚCI WYNIKAJĄCYCH Z NIEDOSTATKÓW TECHNIKI LUB LUK WE WSPÓŁCZESNEJ WIEDZY

Ustalenia projektu miejscowego planu zagospodarowania przestrzennego terenu położonego w obrębie geodezyjnym Przylep i Ostoja w gminie Kołbaskowo są zgodne z ustawodawstwem odrębnym oraz dokumentami strategicznymi obowiązującymi na terenie gminy i tym samym wykorzystują instrumenty planistyczne służące do zrównoważonego rozwoju gminy.

Określony w niniejszym projekcie planu kierunek rozwoju jest zgodny z funkcją wyznaczonej w Studium uwarunkowań i kierunków zagospodarowania przestrzennego gminy Kołbaskowo strefy zabudowy mieszkaniowej, która obejmuje istniejące i projektowane tereny zabudowy mieszkaniowej jednorodzinnej, wielorodzinnej oraz zagrodowej z towarzyszącymi usługami. Zarówno Przylep, jak i Ostoja, są miejscowościami zlokalizowanymi w tzw. wielofunkcyjnym obszarze podmiejskim. Wprowadzenie w miejscowym planie odmiennego, alternatywnego przeznaczenia terenu jest niedopuszczalne w świetle obowiązujących przepisów prawa dotyczących planowania i zagospodarowania przestrzennego. Zgodnie z art. 20 ust. 1 ustawy z dnia 27 marca 2003 r. o *planowaniu i zagospodarowaniu przestrzennym* (t.j. Dz.U. z 2016 r., poz. 778) plan może zostać uchwalony, o ile nie narusza ustaleń studium uwarunkowań i kierunków zagospodarowania przestrzennego. W ujęciu obowiązującego studium dla przedmiotowego obszaru nie istnieje formalnoprawna możliwość wprowadzenia innego kierunku przeznaczenia aniżeli na cele zabudowy mieszkaniowej z uzupełnieniem w postaci zabudowy usługowej.

Wariant zerowy polegałby na pozostawieniu obszaru opracowania bez formalnoprawnych unormowań służących harmonijnemu zagospodarowaniu, w związku z czym taka sytuacja nie jest celem, któremu miałoby służyć przystąpienie organów samorządu gminy do sporządzania projektu mpzp.

Podczas sporządzania prognozy oddziaływania na środowisko dla omawianego projektu miejscowego planu zagospodarowania przestrzennego nie napotkano na znaczące trudności wynikające z niedostatków techniki oraz luk we współczesnej wiedzy. Środowisko przyrodnicze obszaru objętego mpzp zostało rozpoznane na podstawie analizy różnorodnych materiałów źródłowych i podczas wizji terenowych, co pozwoliło na rzetelne przedstawienie niezbędnych informacji w niniejszym opracowaniu.

10. INFORMACJE O METODACH ZASTOSOWANYCH PRZY SPORZĄDZANIU PROGNOZY

Podstawą sporządzenia prognozy oddziaływania na środowisko był projekt miejscowego planu zagospodarowania przestrzennego terenu położonego w obrębie geodezyjnym Przylep i Ostoja w gminie Kołbaskowo, zainicjowany uchwałą Nr VII/71/2015 Rady Gminy Kołbaskowo z dnia 18 maja 2015 r. w sprawie przystąpienia do sporządzania miejscowego planu zagospodarowania przestrzennego.

Sporządzając niniejszą prognozę uwzględniono wymagania art. 51 ust. 2 ustawy z dnia 3 października 2008 r. o udostępnianiu informacji o środowisku i jego ochronie, udziale społeczeństwa w ochronie środowiska oraz o ocenach oddziaływania na środowisko (t.j. Dz.U. z 2016 r., poz. 353 ze zm.), który określa generalną zawartość opracowania, a także uzgodnienia kompetentnych organów wskazujące szczegółowy jej zakres.

Prognoza wykonana została w oparciu o publikowane dane literaturowe i materiały archiwalne charakteryzujące środowisko przedmiotowego terenu, materiały i dokumentacje opisujące i oceniające oddziaływania mogące być wynikiem proponowanych działań, a także dane uzyskane podczas wizji terenowych. Na podstawie pozyskanej w ten sposób wiedzy przeprowadzono szczegółową analizę warunków środowiska przyrodniczego, abiotycznego i kulturowego, ze zwróceniem szczególnej uwagi na środowisko życia ludzi oraz korzyści wynikające z realizacji dokumentu.

Następnie przeanalizowano sposób uwzględnienia w projekcie mpzp zagadnień związanych z ochroną środowiska, jego powiązania z dokumentami lokalnymi i strategicznymi oraz zwrócono uwagę na ustalenia, które łączą się z przyszłymi planami rozwojowymi gminy Kołbaskowo. Charakterystyka aspektów środowiskowych oraz opis jakości i zagrożeń środowiska pozwoliły na wyłonienie kluczowych problemów oraz zidentyfikowanie obszarów czy też elementów problemowych, istotnych z punktu widzenia projektowanego dokumentu.

11. PROPOZYCJE DOTYCZĄCE PRZEWIDYWANYCH METOD ANALIZY SKUTKÓW REALIZACJI POSTANOWIEŃ PROJEKTOWANEGO DOKUMENTU ORAZ CZĘSTOTLIWOŚĆ JEJ PRZEPROWADZANIA

Organem administracji odpowiedzialnym za monitoring funkcjonowania przyjętego dokumentu planistycznego będzie gminny samorząd lokalny. Narzędzia formalnoprawne umożliwiające tego typu nadzór funkcjonują w polskim prawodawstwie i nie rzadko wymagają współpracy wielu organów administracji samorządowej i rządowej, odpowiedzialnych za monitorowanie stanu poszczególnych komponentów środowiska. Szczególnym przypadkiem jest procedura oceny oddziaływania przedsięwzięć na środowisko, prowadzona w trybie przepisów ustawy z dnia 3 października 2008 r. o udostępnianiu informacji o środowisku i jego ochronie, udziale społeczeństwa w ochronie środowiska

oraz o ocenach oddziaływania na środowisko (t.j. Dz.U. z 2016 r., poz. 353 ze zm.), która gwarantuje kompleksową ocenę wpływu danego zamierzenia inwestycyjnego na środowisko przez organ wydający decyzję o środowiskowych uwarunkowaniach i organu współdziałające, m.in. regionalnego dyrektora ochrony środowiska.

Przyjęcie aktu prawa miejscowego, jakim jest omawiany plan zagospodarowania, stworzy normatywne uregulowania prawne i zapewni harmonijne użytkowanie przedmiotowego obszaru, zgodnie z obowiązującymi normami i obostrzeniami prawa ogólnokrajowego i lokalnego, z zachowaniem ładu i estetyki oraz z dotrzymaniem zasad optymalnego wykorzystania terenu i zabezpieczenia elementów środowiska przed niekorzystnym oddziaływaniem, a także w poszanowaniu zasad zrównoważonego rozwoju.

12. INFORMACJE O MOŻLIWYM TRANSGRANICZNYM ODDZIAŁYWANIU NA ŚRODOWISKO

Oddziaływanie transgraniczne oznacza jakiegokolwiek, niekoniecznie globalne, oddziaływanie odczuwalne na terenie jednej ze stron Konwencji z Espoo, spowodowane przedsięwzięciem zlokalizowanym na terenie innej Strony. Konwencja z Espoo jest to Konwencja EKG ONZ o Ocenach Oddziaływania na Środowisko w Kontekście Transgranicznym. Skala zamierzeń inwestycyjnych ujętych w niniejszym dokumencie planistycznym wskazuje, że nie będą one znacząco oddziaływać na poszczególne elementy środowiska, oddziaływanie będzie całkowicie lokalne i nie stworzy znaczących zagrożeń dla powietrza, wód powierzchniowych i podziemnych, ziemi i klimatu akustycznego, a także nie spowoduje wystąpienia zagrożeń dla zdrowia ludzi. Z uwagi na lokalny zasięg nie wystąpi jakiegokolwiek wpływ transgraniczny ze strony realizacji ustaleń projektu przedmiotowego dokumentu planistycznego.

Planowane zamierzenia inwestycyjne ujęte w projekcie mpzp realizowane będą w całości na terytorium Rzeczypospolitej Polskiej, a ich nieznaczna uciążliwość nie wykróczy poza granice działek inwestycyjnych, co wyklucza możliwość oddziaływania na obszary położone poza granicami Polski.

Z powyższych względów realizacja ustaleń projektu miejscowego planu zagospodarowania przestrzennego terenów położonych w obrębie geodezyjnym Przylep i Ostoja w gminie Kołbaskowo nie będzie źródłem transgranicznego oddziaływania, a nieznaczny wpływ na środowisko będzie miał wyłącznie zasięg lokalny, pomimo lokalizacji gminy w strefie przygranicznej.

14. STRESZCZENIE W JĘZYKU NIESPECJALISTYCZNYM

Obowiązek przeprowadzenia strategicznej oceny oddziaływania na środowisko dla projektu miejscowego planu zagospodarowania przestrzennego dla terenu położonego w obrębie geodezyjnym Przylep i Ostoja w gminie Kołbaskowo wynika z art. 46 ust. 1 ustawy z dnia 3 października 2008 r. o udostępnianiu informacji o środowisku i jego ochronie, udziale społeczeństwa w ochronie środowiska oraz o ocenach oddziaływania na środowisko (t.j. Dz.U. z 2016 r., poz. 353 ze zm.).

Prognoza niniejsza wykonana została zgodnie z zakresem określonym w art. 51 ust. 2 ww. ustawy z dnia 3 października 2008 r. oraz zakresem uzgodnionym z właściwymi organami ochrony środowiska. Obszar objęty ustaleniami przedmiotowego planu jest zgodny z Uchwałą Nr VII/71/2015 Rady Gminy Kołbaskowo z dnia 18 maja 2015 r. w sprawie przystąpienia do sporządzania miejscowego planu zagospodarowania przestrzennego. Jest zlokalizowany położony w obrębach geodezyjnych Przylep i Ostoja, pomiędzy zabudowaną strefą miejscowości Przylep i Ostoja w gminie Kołbaskowo, wsi Mierzyn w gminie Dobra oraz miastem Szczecin – dzielnicą Gumieńce. Obejmuje powierzchnię 22,2106 ha.

Przedmiotem mpzp jest wprowadzenie ustaleń planistycznych w postaci warunków zabudowy i zagospodarowania terenu przeznaczonego pod lokalizację usług komercyjnych oraz zabudowy mieszkaniowej jednorodzinnej, usług sportu, zieleni parkowej, wraz z towarzyszącą infrastrukturę techniczną i komunikacyjną.

W obowiązującym Studium uwarunkowań i kierunków zagospodarowania przestrzennego gminy Kołbaskowo obszar opisywany w niniejszej prognozie leży w obszarze wskazanym do zagospodarowania na funkcje zabudowy mieszkaniowej i infrastruktury komunikacyjnej. Zarówno Przylep, jak i Ostoja, są miejscowościami zlokalizowanymi w tzw. wielofunkcyjnym obszarze podmiejskim Szczecina. Projekt mpzp jest zgodny z założeniami przyjętymi w „*Planie zagospodarowania przestrzennego województwa zachodniopomorskiego*” w zakresie ustaleń będących jego przedmiotem. Usytuowanie gminy Kołbaskowo w sąsiedztwie Szczecina zadecydowało o jej włączeniu w tzw. szczeciński obszar funkcjonalny (SOF). Znajduje to odzwierciedlenie zwłaszcza w strefach podmiejskich, wymuszając charakter zagospodarowania terenów na cele mieszkalne.

Obszar opracowania w zasadzie jest terenem wolnym od zabudowy kubaturowej, jedynie w jego północno-wschodniej części znajduje się jednorodzinna zabudowa mieszkaniowa. Południowy kraniec obszaru zajmuje droga powiatowa nr 0623Z. W obszarze mpzp znajduje się także napowietrzna infrastruktura elektroenergetyczna w postaci linii wysokiego napięcia 220 kV i 110 kV oraz linii niskiego napięcia. Przeważającą część zajmują tereny rolne, częściowo odłogowane. W części południowo-wschodniej części znajduje się śródpolny zbiornik wodny, a w części północno-zachodniej – wilgotne, zarastające obniżenie terenowe.

W obszarze mpzp stwierdzono występowanie gatunków ptaków i płazów, objętych częściową i całkowitą ochroną gatunkową zgodnie z rozporządzeniem Ministra Środowiska z dnia 16 grudnia 2016r. w *sprawie ochrony gatunkowej zwierząt* (Dz. U. z 2016 r., poz. 2183). Stanowiska wodnego ptactwa i płazów są związane ze zbiornikiem wodnym znajdującym się w południowo-wschodniej części obszaru mpzp. W obszarze objętym ustaleniami miejscowego planu nie wykazano występowania gatunków i siedlisk przyrodniczych wymienionych w:

- załącznikach do Dyrektywy Rady 92/43/EWG z dnia 21 maja 1992 r. w *sprawie ochrony siedlisk naturalnych oraz dzikiej fauny i flory* (Dyrektywa Siedliskowa),
- załączniku I do Dyrektywy Parlamentu Europejskiego i Rady 2009/147/WE z dnia 30 listopada 2009 r. w *sprawie ochrony dzikiego ptactwa* (Dyrektywa Ptasia),
- rozporządzeniu Ministra Środowiska z dnia 13 kwietnia 2010 r. w *sprawie siedlisk przyrodniczych oraz gatunków będących przedmiotem zainteresowania Wspólnoty, a także kryteriów wyboru obszarów kwalifikujących się do uznania lub wyznaczenia jako obszary Natura 2000* (t.j. Dz. U. z 2014 r., poz. 1713),
- rozporządzeniu Ministra Środowiska z dnia 12 stycznia 2011 r. w *sprawie obszarów specjalnej ochrony ptaków* (Dz. U. z 2011 r. Nr 25, poz. 133 ze zm.),
- rozporządzeniu Ministra Środowiska z dnia 9 października 2014 r. w *sprawie ochrony gatunkowej roślin* (Dz. U. z 2014 r., poz. 1409),
- rozporządzeniu Ministra Środowiska z dnia 9 października 2014 r. w *sprawie gatunkowej grzybów* (Dz. U. z 2014 r., poz. 1408).

Teren objęty projektem miejscowego planu zagospodarowania przestrzennego jest położony poza formami ochrony przyrody, ustanowionymi w oparciu o przepisy ustawy z dnia 16 kwietnia 2004 r. o *ochronie przyrody* (t.j. Dz. U. z 2016 r., poz. 2134 ze zm.). W jego granicach nie występują proponowane formy ochrony przyrody.

W obrębie obszaru opracowania nie występują obiekty objęte ochroną konserwatorską typu zabytki ruchome i nieruchome czy cenne układy urbanistyczne. Znajdują się tu natomiast 3 stanowiska archeologiczne, dla których wyznaczono strefę „W.III” – ograniczonej ochrony konserwatorskiej.

Rejon gminy Kołbaskowo, w którym znajduje się obszar mpzp, położony jest w mezoregionie Wzniesienia Szczecińskie. W południowo-wschodniej części terenu znajduje się śródpolny zbiornik wodny. Występują tu także rowy melioracyjne dla potrzeb rolniczego użytkowania terenu. Obszar opracowania jest położony w obrębie Głównego Zbiornika Wód Podziemnych GZWP nr 122 „Dolina kopalna Szczecin”. W jego granicach nie rozpoznano i nie opisano złóż zasobów naturalnych. Według klasycznego podziału opartego na stopniu ingerencji człowieka w naturalną strukturę krajobrazu dominującym krajobrazem na obszarze objętym analizą jest zantropogenizowany krajobraz wiejski, z wyraźnymi wpływami strefy podmiejskiej miasta Szczecin.

Przyjęcie analizowanego miejscowego planu zagospodarowania przestrzennego zapewni harmonijne użytkowanie przedmiotowego obszaru, zgodnie z obowiązującymi normami i obostrzeniami prawa ogólnokrajowego i lokalnego, z zachowaniem ładu i estetyki oraz z dotrzymaniem zasad optymalnego wykorzystania terenu i zabezpieczenia elementów środowiska przed niekorzystnym oddziaływaniem, a także w poszanowaniu zasad zrównoważonego rozwoju. W przypadku odstąpienia od zamierzonej realizacji ustaleń zawartych w projektowanym dokumencie planistycznym obszar objęty jego zakresem może być narażony na niekontrolowane przemiany związane z nieuregulowanym wykorzystaniem na różnorodne cele niezgodne z miejscowymi warunkami ekofizjograficznymi.

Realizacja ustaleń omawianego projektu mpzp nie spowoduje znaczących oddziaływań na środowisko, dlatego też w niniejszym opracowaniu nie analizuje się stanu środowiska na obszarach objętych przewidywanym znaczącym oddziaływaniem.

Realizacja założeń projektu planu nie będzie miała znaczącego negatywnego wpływu na poszczególne komponenty środowiska naturalnego, w tym na obszary prawnie chronione. Realizacja ustaleń przedmiotowego dokumentu nie spowoduje:

- ubytku powierzchni, zniszczenia lub zaniku siedlisk, dla których ochrony zostały wyznaczone obszary Natura 2000,
- fragmentacji siedlisk, dla których ochrony zostały wyznaczone obszary Natura 2000,
- powstawania i rozprzestrzeniania się oddziaływań antropogenicznych zakłócających przebieg naturalnych procesów ekologicznych w granicach siedlisk, dla których ochrony zostały wyznaczone obszary Natura 2000,
- zniszczenia siedlisk warunkujących istnienie gatunków zwierząt, dla których ochrony zostały wyznaczone obszary Natura 2000,
- zakłócenia integralności i suwerenności obszarów Natura 2000.

Realizacja założeń planu nie wpłynie znacząco negatywnie na roślinność i faunę obszaru objętego terytorialnym zasięgiem przedmiotowego dokumentu planistycznego oraz terenów przyległych.

Projekt mpzp nie zawiera zapisów, których realizacja mogłaby w sposób znacząco negatywny wpłynąć na obszary i obiekty wartościowe pod względem przyrodniczym, wskazane w „Waloryzacji przyrodniczej gminy Kołbaskowo” i „Waloryzacji przyrodniczej województwa zachodniopomorskiego”. Nie przewiduje się, by realizacja ustaleń omawianego dokumentu planistycznego mogła w sposób znacznie niekorzystny wpłynąć na poszczególne elementy środowiska, w tym na: powietrze, klimat, wody powierzchniowe i podziemne, stosunki wodno-gruntowe, krajobraz, zabytki, zasoby naturalne, powierzchnię ziemi oraz ludzi.

Planowane zagospodarowanie będzie realizowane w całości na terytorium Rzeczypospolitej Polskiej, a ich nieznaczna uciążliwość nie wykroczy poza granice działek inwestycyjnych, co wyklucza możliwość oddziaływania na obszary położone poza granicami Polski.

Podczas sporządzania prognozy oddziaływania na środowisko dla przedmiotowego opracowania nie napotkano na znaczące trudności wynikające z niedostatków techniki oraz luk we współczesnej wiedzy. Omawiany projekt planu zawiera szereg szczegółowych ustaleń mitygujących, będących rozwiązaniami zmierzającymi do zapobiegania i ograniczania potencjalnych negatywnych oddziaływań na środowisko. Ze względu na znaczną odległość od najbliższych obszarów Natura 2000 nie istnieje konieczność uwzględnienia w mpzp działań typowo odnoszących się do przedmiotów ochrony w tych obszarach. Prognoza wykonana została w oparciu o publikowane dane literaturowe i uzyskane materiały archiwalne charakteryzujące środowisko przedmiotowego terenu oraz ustalenia z wizji terenowych, a także materiały i dokumentacje opisujące, i oceniające oddziaływania mogące być wynikiem proponowanych działań.

Organem administracji odpowiedzialnym za monitoring funkcjonowania przyjętego dokumentu planistycznego będzie gminny samorząd lokalny.

15. MATERIAŁY ŹRÓDŁOWE

Prognozę oddziaływania na środowisko opracowano w oparciu o następujące akty prawne:

1. Uchwała Nr VII/71/2015 Rady Gminy Kołbaskowo z dnia 18 maja 2015 r. w sprawie przystąpienia do sporządzania miejscowego planu zagospodarowania przestrzennego.
2. Studium uwarunkowań i kierunków zagospodarowania przestrzennego gminy Kołbaskowo, uchwalone Uchwałą Nr XXXIII/434/06 Rady Gminy Kołbaskowo z dnia 12 czerwca 2006 r.
3. Uchwała Nr XXXVI/446/2014 Rady Gminy Kołbaskowo z dnia 18 lutego 2014 r. w sprawie uchwalenia zmiany studium uwarunkowań i kierunków zagospodarowania przestrzennego gminy Kołbaskowo.
4. Uchwała Nr XIII/125/2015 Rady Gminy Kołbaskowo z dnia 16 listopada 2015 r. w sprawie uchwalenia zmiany studium uwarunkowań i kierunków zagospodarowania przestrzennego gminy Kołbaskowo.
5. Traktat o przystąpieniu Rzeczypospolitej Polskiej do Unii Europejskiej, podpisany w Atenach w dniu 16 kwietnia 2003 r. (Dz. U. z 2004 r. Nr 90, poz.864).
6. Dyrektywa Rady 92/43/EWG z dnia 21 maja 1992 r. w sprawie ochrony siedlisk naturalnych oraz dzikiej fauny i flory.
7. Dyrektywa Parlamentu Europejskiego i Rady 2009/147/WE z dnia 30 listopada 2009 r. w sprawie ochrony dzikiego ptactwa.
8. Dyrektywa 2000/60/WE Parlamentu Europejskiego i Rady z dnia 23 października 2000 r. ustanawiającej ramy wspólnotowego działania w dziedzinie polityki wodnej, zwanej Ramową Dyrektywą Wodną.
9. Ustawa z dnia 3 października 2008 r. o udostępnianiu informacji o środowisku i jego ochronie, udziale społeczeństwa w ochronie środowiska oraz o ocenach oddziaływania na środowisko (t.j. Dz. U. z 2016 r., poz. 353 ze zm.).
10. Ustawa z dnia 16 kwietnia 2004 r. o ochronie przyrody (t.j. Dz. U. z 2016 r., poz. 2134 ze zm.).
11. Ustawa z dnia 27 kwietnia 2001 r. – Prawo ochrony środowiska (t.j. Dz.U. z 2016 r., poz. 672 ze zm.).

12. Ustawa z dnia 27 marca 2003 r. o planowaniu i zagospodarowaniu przestrzennym (t.j. Dz.U. z 2016 r., poz. 778).
13. Ustawa z dnia 23 lipca 2003 r. o ochronie zabytków i opiece nad zabytkami (t.j. Dz. U. z 2014 r., poz. 1446).
14. Rozporządzenie Rady Ministrów z dnia 9 listopada 2010 r. w sprawie przedsięwzięć mogących znacząco oddziaływać na środowisko (t.j. Dz. U. z 2016 r., poz. 71).
15. Rozporządzenie Ministra Środowiska z dnia 13 kwietnia 2010 r. w sprawie siedlisk przyrodniczych oraz gatunków będących przedmiotem zainteresowania Wspólnoty, a także kryteriów wyboru obszarów kwalifikujących się do uznania lub wyznaczenia jako obszary Natura 2000 (t.j. Dz. U. z 2014 r., poz. 1713).
16. Rozporządzenie Ministra Środowiska z dnia 12 stycznia 2011 r. w sprawie obszarów specjalnej ochrony ptaków (Dz. U. z 2011 r. Nr 25, poz. 133 ze zm.).
17. Rozporządzenie Ministra Środowiska z dnia 16 grudnia 2016 r. w sprawie ochrony gatunkowej zwierząt (Dz. U. z 2016 r., poz. 2183).
18. Rozporządzenie Ministra Środowiska z 9 października 2014 r. w sprawie gatunkowej grzybów (Dz. U. z 2014 r., poz. 1408).
19. Rozporządzenie Ministra Środowiska z dnia 9 października 2014 r. w sprawie ochrony gatunkowej roślin (Dz. U. z 2014 r., poz. 1409).
20. Rozporządzenie Ministra Środowiska z 21 grudnia 2015 r. w sprawie kryteriów i sposobów oceny stanu jednolitych części wód podziemnych (Dz. U. z 2016 r., poz. 85).
21. Rozporządzenie Ministra Środowiska z dnia 21 lipca 2016r. w sprawie sposobu klasyfikacji stanu jednolitych części wód powierzchniowych oraz środowiskowych norm jakości dla substancji priorytetowych (Dz. U. z 2016 r., poz. 1187).
22. Rozporządzenie Rady Ministrów z dnia 18 października 2016 r. w sprawie Planu gospodarowania wodami na obszarze dorzecza Odry (Dz.U. z 2016 r., poz. 1967).

Opracowując niniejszą prognozę wykorzystano informacje zawarte w następujących dokumentach i materiałach źródłowych:

1. Wnioski do planu zagospodarowania przestrzennego terenu położonego w obrębie geodezyjnym Przylep i Ostoja, złożone przez kompetentne organy administracji w trybie przepisów ustawy o planowaniu i zagospodarowaniu przestrzennym.
2. „Opracowanie ekofizjograficzne do Studium uwarunkowań i kierunków zagospodarowania przestrzennego gminy Kołbaskowo” (Regionalne Biuro Gospodarki Przestrzennej Województwa Zachodniopomorskiego, Szczecin, listopad 2004 r.).
3. „Plan Rozwoju Lokalnego Gminy Kołbaskowo” (Doradztwo Ekonomiczne – Dariusz Zarzecki, Kołbaskowo, 2008 r.).
4. Praca zespołowa. 2010. Waloryzacja przyrodnicza województwa zachodniopomorskiego. Biuro Konserwacji Przyrody w Szczecinie, Szczecin.
5. Praca zespołowa. 2006. Waloryzacja przyrodnicza gminy Kołbaskowo. Biuro Konserwacji Przyrody w Szczecinie, Szczecin.
6. Standardowy Formularz Danych dla obszaru Natura 2000 „Dolna Odra” PLH320037.
7. Standardowy Formularz Danych dla obszaru Natura 2000 „Dolina Dolnej Odry” PLB320003.
8. „Dokumentacja planu zadań ochronnych obszaru Natura 2000 Dolina Dolnej Odry PLB320003” (na zlecenie Regionalnej Dyrekcji Ochrony Środowiska w Szczecinie, 2013 r.).

9. „Dokumentacja planu zadań ochronnych obszaru Natura 2000 Dolna Odra PLH320037” (na zlecenie Regionalnej Dyrekcji Ochrony Środowiska w Szczecinie, 2013 r.).
10. Informacja o stanie środowiska w powiecie polickim w 2015 roku. Wojewódzki Inspektorat Ochrony Środowiska w Szczecinie, lipiec 2016.
11. „Plan zagospodarowania przestrzennego województwa zachodniopomorskiego” (Szczecin, 2010 r.).
12. „Strategia rozwoju Województwa Zachodniopomorskiego do roku 2020” (Sejmik Województwa Zachodniopomorskiego, Szczecin, 2010 r.).
13. „Program Ochrony Środowiska Województwa Zachodniopomorskiego na lata 2012-2015 z uwzględnieniem perspektywy na lata 2016-2019” (Urząd Marszałkowski Województwa Zachodniopomorskiego, Szczecin, 2011 r.).
14. Bilans zasobów złóż kopalin w Polsce wg stanu na 31 XII 2015 r. Państwowy Instytut Geologiczny, Warszawa, 2016.
15. Koźmiński Cz., Michalska B., Czarnecka M. 2007. Klimat Województwa Zachodniopomorskiego. Akademia Rolnicza w Szczecinie, Uniwersytet Szczeciński, Szczecin.
16. Europejska sieć ekologiczna Natura 2000 w województwie zachodniopomorskim. Praca zbiorowa, Biuro Konserwacji Przyrody w Szczecinie (Szczecin, 2008 r.).
17. Wdrażanie Europejskiej Sieci Ekologicznej Natura 2000 na przykładzie województwa zachodniopomorskiego. Praca zbiorowa pod red. Krzysztofa Ziarnka i Danuty Piątkowskiej, Regionalna Dyrekcja Ochrony Środowiska w Szczecinie, Biuro Konserwacji Przyrody w Szczecinie (Szczecin 2010 r.).
18. Tryjanowski P., Kuźniak S., Kujawa K., Jerzak L. 2009. Ekologia ptaków krajobrazu rolniczego. Bogucki Wydawnictwo Naukowe, Poznań.
19. Sikora A., Rohde Z., Gromadzki M., Neubauer G., Chylarecki P. (red.) 2007. Atlas rozmieszczenia ptaków lęgowych Polski 1985-2004. Bogucki Wyd. Nauk., Poznań.
20. Obidziński A., Żelazo J. (red.) 2011. Inwentaryzacja i waloryzacja przyrodnicza. Wydawnictwo SGGW, Warszawa.
21. Bródka S. (red.) 2010. Praktyczne aspekty ocen środowiska przyrodniczego. Bogucki Wydawnictwo Naukowe, Poznań.
22. Chmielewski T. J. 2013. Systemy krajobrazowe. Struktura – funkcjonowanie – planowanie. Wydawnictwo Naukowe PWN, Warszawa.
23. Kondracki J. 2013. Geografia regionalna Polski. Wydawnictwo Naukowe PWN, Warszawa.
24. Ekosystemy lądowe pozostające w dynamicznych relacjach z wodami podziemnymi i powierzchniowymi dla obszarów dorzeczy w Polsce z wyłączeniem regionu wodnego Warty. Konsorcjum TECHMEX S.A. i Instytut Melioracji i Użytków Zielonych, sfinansowane ze środków Narodowego Funduszu Ochrony Środowiska i Gospodarki Wodnej, na zamówienie Prezesa Krajowego Zarządu Gospodarki Wodnej, Warszawa, (lipiec 2009 r.).
25. Rejestr zabytków nieruchomych Wojewódzkiego Urzędu Ochrony Zabytków w Szczecinie (<http://www.wkz.szczecin.pl/mainjoo/index.php>).
26. Centralna Baza Danych Geologicznych Państwowego Instytutu Geologicznego (<http://baza.pgi.gov.pl/website/cbdg/viewer.html/>).
27. IKAR Geoportal Państwowego Instytutu Geologicznego (<http://ikar2.pgi.gov.pl/cms/>),
28. Centralny Bank Danych Hydrogeologicznych Państwowego Instytutu Geologicznego (<http://epsh.pgi.gov.pl/epsh/>).
29. Rejestr zabytków nieruchomych Wojewódzkiego Urzędu Ochrony Zabytków w Szczecinie (<http://www.wkz.szczecin.pl/mainjoo/index.php>).

30. Hydroportal Krajowego Zarządu Gospodarki Wodnej ISOK (<http://mapy.isok.gov.pl/imap/>).

31. Portal o adaptacji do zmian klimatu <http://klimada.mos.gov.pl/>.

16. SPIS ZAŁĄCZNIKÓW, RYCIN, TABEL I FOTOGRAFII

Spis załączników:

1. Obszar objęty miejscowym planem zagospodarowania przestrzennego – wg załącznika do Uchwały Nr VII/71/2015 Rady Gminy Kołbaskowo z dnia 18 maja 2015 r.
2. Pismo Regionalnego Dyrektora Ochrony Środowiska w Szczecinie z dnia 21 lipca 2015 r., znak: WOPN-OS.411.89.2015.MP.
3. Opinia Państwowego Powiatowego Inspektora Sanitarnego w Policach z dnia 15 lipca 2015 r., znak: PS.NZ-4001-14/15.
4. Rysunek miejscowego planu zagospodarowania przestrzennego dla terenu w miejscowościach Ostoja i Przylep w skali 1:1000.
5. Obszar opracowania na tle obowiązującego Studium uwarunkowań i kierunków zagospodarowania przestrzennego gminy Kołbaskowo.
6. Obszar objęty planem na tle istniejących form ochrony przyrody.

Spis rycin:

RYC. 1. POGLĄDOWA LOKALIZACJA OBSZARU OBJĘTEGO PROJEKTEM PLANU.....	5
RYC. 2. UŻYTKOWANIE OBSZARU OPRACOWANIA I JEGO NAJBLIŻSZE SĄSIĘDZTWO (ZDJĘCIE SATELITARNE).	14
RYC. 3. USYTUOWANIE OBSZARU OPRACOWANIA W ODNIESIENIU DO JCW PODZIEMNYCH I GZWP.	20
RYC. 4. USYTUOWANIE OBSZARU OPRACOWANIA WZGLĘDEM JCW POWIERZCHNIOWYCH.	21

Spis tabel:

TAB. 1. CHARAKTERYSTYKA JEDNOLITEJ CZĘŚCI WÓD PODZIEMNYCH PLGW60003 (Nr 3).	20
TAB. 2. CHARAKTERYSTYKA JEDNOLITEJ CZĘŚCI WÓD POWIERZCHNIOWYCH PLRW60001619729 (BUKOWA).	21
TAB. 3. OCENA RYZYKA NIEOSIĄGNIĘCIA CELÓW ŚRODOWISKOWYCH DLA JCW W REJONIE MIEJSCOWEGO PLANU.	22

Spis fotografii:

FOT. 1. WIDOK NA ZBIORNIK WODNY (WYDZIELENIE 22.ZP/W) I GRUNTY ORNE W OBSZARZE MPZP.....	15
FOT. 2. ZBIORNIK WODNY W OBSZARZE MPZP (WYDZIELENIE 22.ZP/W).	15
FOT. 3. ZARASTAJĄCE WILGOTNE ZAGŁĘBIENIE TERENU W OBSZARZE MPZP (WYDZIELENIE 6.ZP).	16

Opracowanie:

mgr inż. Dorota Sterna