

SPIS TREŚCI

1. WPROWADZENIE.....	3
1.1. CEL, PRZEDMIOT I ZAKRES OPRACOWANIA	3
1.2. POŁOŻENIE OBSZARU OPRACOWANIA	4
2. INFORMACJE O GŁÓWNYCH CELACH PROJEKTOWANEGO DOKUMENTU ORAZ JEGO POWIĄZANIACH Z INNYMI DOKUMENTAMI	6
2.1. ZAŁOŻENIA MIEJSCOWEGO PLANU ZAGOSPODAROWANIA PRZESTRZENNEGO.....	6
2.2. POWIĄZANIA PROJEKTU PLANU Z INNYMI DOKUMENTAMI STRATEGICZNYMI	8
2.2.1. <i>Obowiązujący miejscowy plan zagospodarowania przestrzennego</i>	8
2.2.2. <i>Studium uwarunkowań i kierunków zagospodarowania przestrzennego gminy Kołbaskowo</i>	10
2.2.3. <i>Plan Rozwoju Lokalnego Gminy Kołbaskowo</i>	11
2.2.4. <i>Plan zagospodarowania przestrzennego województwa zachodniopomorskiego</i>	12
3. CHARAKTERYSTYKA ISTNIEJĄCEGO STANU ŚRODOWISKA ORAZ POTENCJALNYCH JEGO ZMIAN W PRZYPADKU BRAKU REALIZACJI PROJEKTOWANEGO DOKUMENTU	14
3.1. UŻYTKOWANIE TERENU	14
3.2. ŚRODOWISKO PRZYRODNICZE.....	18
3.2.1. <i>Flora i fauna</i>	18
3.2.2. <i>Korytarze ekologiczne</i>	19
3.2.3. <i>Istniejące formy ochrony przyrody</i>	20
3.2.4. <i>Obszary proponowane do ochrony</i>	22
3.3. ZABYTKI I DZIEDZICTWO KULTUROWE.....	24
3.4. GEOMORFOLOGIA I UKSZTAŁTOWANIE TERENU	24
3.5. ZASOBY NATURALNE	24
3.6. HYDROLOGIA	25
3.6.1. <i>Wody powierzchniowe</i>	25
3.6.2. <i>Wody podziemne</i>	25
3.6.3. <i>Jednolite części wód i cele środowiskowe zawarte w Planie gospodarowania wodami na obszarze dorzecza Ucker</i>	25
3.6.4. <i>Obszary szczególnego zagrożenia powodzią</i>	26
3.7. KLIMAT	26
3.8. KRAJOBRAZ	26
3.9. CHARAKTERYSTYKA POTENCJALNYCH ZMIAN ŚRODOWISKA W PRZYPADKU BRAKU REALIZACJI USTALEŃ ZAWARTYCH W PROJEKTOWANYM DOKUMENCIE	27
4. CHARAKTERYSTYKA STANU ŚRODOWISKA NA OBSZARACH OBJĘTYCH PRZEWIDYWANYM ZNACZĄCYM ODDZIAŁYWANIEM	28
5. ISTNIEJĄCE PROBLEMY OCHRONY ŚRODOWISKA ISTOTNE Z PUNKTU WIDZENIA PROJEKTOWANEGO DOKUMENTU, W SZCZEGÓLNOŚCI DOTYCZĄCE OBSZARÓW CHRONIONYCH NA PODSTAWIE USTAWY O OCHRONIE PRZYRODY	29
6. CELE OCHRONY ŚRODOWISKA USTANOWIONE NA SZCZEBLU MIĘDZYNARODOWYM, WSPÓLOTOWYM I KRAJOWYM, ISTOTNE Z PUNKTU WIDZENIA PROJEKTOWANEGO DOKUMENTU ORAZ SPOSOBY W JAKICH TE CELE I INNE PROBLEMY ZOSTAŁY UWZGLĘDNIONE PODCZAS OPRACOWYWANIA DOKUMENTU.....	30
7. PRZEWIDYWANE ZNACZĄCE ODDZIAŁYWANIA NA CELE, PRZEDMIOT OCHRONY I INTEGRALNOŚĆ OBSZARÓW NATURA 2000 ORAZ NA ŚRODOWISKO	32
7.1. CEL, PRZEDMIOT OCHRONY I INTEGRALNOŚĆ OBSZARÓW NATURA 2000	32
7.2. POZOSTAŁE FORMY OCHRONY PRZYRODY	34
7.3. PROPONOWANE FORMY OCHRONY PRZYRODY	34
7.4. FLORA, FAUNA I BIORÓŻNORODNOŚĆ	35
7.5. KORYTARZE EKOLOGICZNE	35

7.6. ZABYTKI I DOBRA MATERIALNE	36
7.7. KRAJOBRAZ	36
7.8. POWIETRZE	36
7.9. POWIERZCHNIA ZIEMI.....	36
7.10. WODY POWIERZCHNIOWE I PODZIEMNE ORAZ ŚRODOWISKO GRUNTOWO-WODNE	37
7.11. KLIMAT	37
7.12. ZASOBY NATURALNE	37
7.13. LUDZIE	38
8. ROZWIĄZANIA MAJĄCE NA CELU ZAPOBIEGANIE, OGRANICZANIE LUB KOMPENSACJĘ PRZYRODNICZĄ NEGATYWNYCH DDZIAŁYWAŃ NA ŚRODOWISKO	39
9. ROZWIĄZANIA ALTERNATYWNE DO ROZWIĄZAŃ ZAWARTYCH W PROJEKCIE DOKUMENTU WRAZ Z UZASADNIENIEM ICH WYBORU ALBO WYJAŚNIENIE BRAKU ROZWIĄZAŃ ALTERNATYWNYCH, W TYM WSKAZANIE NAPOTKANYCH TRUDNOŚCI WYNIKAJĄCYCH Z NIEDOSTATKÓW TECHNIKI LUB LUK WE WSPÓŁCZESNEJ WIEDZY	41
10. INFORMACJE O METODACH ZASTOSOWANYCH PRZY SPORZĄDZANIU PROGNOZY	42
11. PROPOZYCJE DOTYCZĄCE PRZEWIDYWANYCH METOD ANALIZY SKUTKÓW REALIZACJI POSTANOWIEŃ PROJEKTOWANEGO DOKUMENTU ORAZ CZĘSTOTLIWOŚĆ JEJ PRZEPROWADZANIA	43
12. INFORMACJE O MOŻLIWYM TRANSGRANICZNYM ODDZIAŁYWANIU NA ŚRODOWISKO	45
14. STRESZCZENIE W JĘZYKU NIESPECJALISTYCZNYM.....	46
15. MATERIAŁY ŹRÓDŁOWE	49
16. SPIS ZAŁĄCZNIKÓW, RYCIN, TABEL I FOTOGRAFII	52

1. WPROWADZENIE

1.1. Cel, przedmiot i zakres opracowania

Obowiązek przeprowadzenia strategicznej oceny oddziaływania na środowisko dla projektu zmiany miejscowego planu zagospodarowania przestrzennego dla terenu położonego w obrębie geodezyjnym Barnisław w gminie Kołbaskowo wynika z art. 46 ust. 1 ustawy z dnia 3 października 2008 r. *o udostępnianiu informacji o środowisku i jego ochronie, udziale społeczeństwa w ochronie środowiska oraz o ocenach oddziaływania na środowisko* (t.j. Dz.U. z 2017 r., poz. 1405 ze zm.). W ramach tego postępowania sporządza się, zgodnie z art. 51 ust. 1 wymienionej ustawy, prognozę oddziaływania na środowisko.

Obszar gminy Kołbaskowo, objęty omawianym projektem zmiany miejscowego planu zagospodarowania przestrzennego (dalej: mpzp), został ustalony w Uchwale Nr XLI/429/2018 Rady Gminy Kołbaskowo z dnia 19 marca 2018 roku *w sprawie przystąpienia do sporządzenia zmiany miejscowego planu zagospodarowania przestrzennego*.

Prognoza wykonana została przy zachowaniu układu zagadnień określonych w art. 51 ust. 2 ww. ustawy z dnia 3 października 2008 r. *o udostępnianiu informacji o środowisku i jego ochronie, udziale społeczeństwa w ochronie środowiska oraz o ocenach oddziaływania na środowisko* oraz zgodnie z zakresem uzgodnionym z właściwymi organami ochrony środowiska, w tym z Regionalnym Dyrektorem Ochrony Środowiska w Szczecinie (pismo z dnia 26 kwietnia 2018 r., znak: WOPN-OS.411.47.2018.MB – załącznik 1 do prognozy) i Państwowym Powiatowym Inspektorem Sanitarnym w Policach (pismo z dnia 19 kwietnia 2018 r., znak: PS.NZ-4003-3/18 – załącznik 2 do prognozy).

Zgodnie z powyższym w prognozie niniejszej w szczególności:

1. Zawarto:

- informacje o treści i głównych celach projektowanego dokumentu oraz jego powiązaniach z innymi dokumentami,
- informacje o metodach zastosowanych przy sporządzaniu prognozy,
- propozycje dotyczące przewidywanych metod analizy skutków realizacji ustaleń projektowanego dokumentu oraz częstotliwości jej przeprowadzania,
- informacje o możliwym transgranicznym oddziaływaniu na środowisko,
- streszczenie w niespecjalistycznym języku nietechnicznym,
- oświadczenie autora o spełnieniu wymagań, o których mowa w art. 74a ust. 2, stanowiące załącznik 3 do prognozy;

2. Określono, przeanalizowano i oceniono:

- istniejący stan środowiska oraz potencjalne zmiany tego stanu w przypadku braku realizacji projektowanego dokumentu,
- stan środowiska na obszarach objętych przewidywanym znaczącym oddziaływaniem,
- istniejące problemy ochrony środowiska istotne z punktu widzenia projektowanego dokumentu, w szczególności dotyczące obszarów podlegających ochronie na podstawie ustawy z dnia 16 kwietnia 2004 r. o ochronie przyrody,
- cele ochrony środowiska ustanowione na szczeblu międzynarodowym, wspólnotowym i krajowym, istotne z punktu widzenia projektowanego dokumentu, oraz sposoby, w jakich te cele i inne problemy środowiska zostały uwzględnione podczas opracowywania tego dokumentu,

- przewidywane znaczące oddziaływania, w tym oddziaływania bezpośrednie, pośrednie, wtórne, skumulowane, krótkoterminowe, średnioterminowe i długoterminowe, stałe i chwilowe oraz pozytywne i negatywne, na cele i przedmiot ochrony obszaru Natura 2000 oraz integralność tego obszaru, a także na środowisko (w szczególności na różnorodność biologiczną, ludzi, zwierzęta, rośliny, wodę, powietrze, powierzchnię ziemi, krajobraz, klimat, zasoby naturalne, zabytki i dobra materialne), z uwzględnieniem zależności między elementami środowiska i między oddziaływaniami na te elementy;

3. Przedstawiono:

- rozwiązania mające na celu zapobieganie, ograniczanie lub kompensację przyrodniczą negatywnych oddziaływań na środowisko, mogących być rezultatem realizacji ustaleń projektowanego dokumentu, w szczególności na cele i przedmiot ochrony obszaru Natura 2000 oraz integralność tego obszaru,
- przedstawiono i oceniono możliwość rozwiązań alternatywnych do rozwiązań zawartych w projektowanym dokumencie wraz z uzasadnieniem ich wyboru oraz opis metod dokonania oceny prowadzącej do tego wyboru lub wyjaśniono brak rozwiązań alternatywnych, w tym także wskazano napotkane trudności wynikające z niedostatków techniki lub luk we współczesnej wiedzy.

W niniejszej prognozie oddziaływania na środowisko uwzględniono wymogi zawarte w art. 52 ust. 1 wymienionej wyżej ustawy, co oznacza, że prognozę opracowano stosownie do stanu współczesnej wiedzy i metod oceny oraz dostosowano do zawartości i stopnia szczegółowości projektowanego dokumentu oraz etapu przyjęcia tego dokumentu.

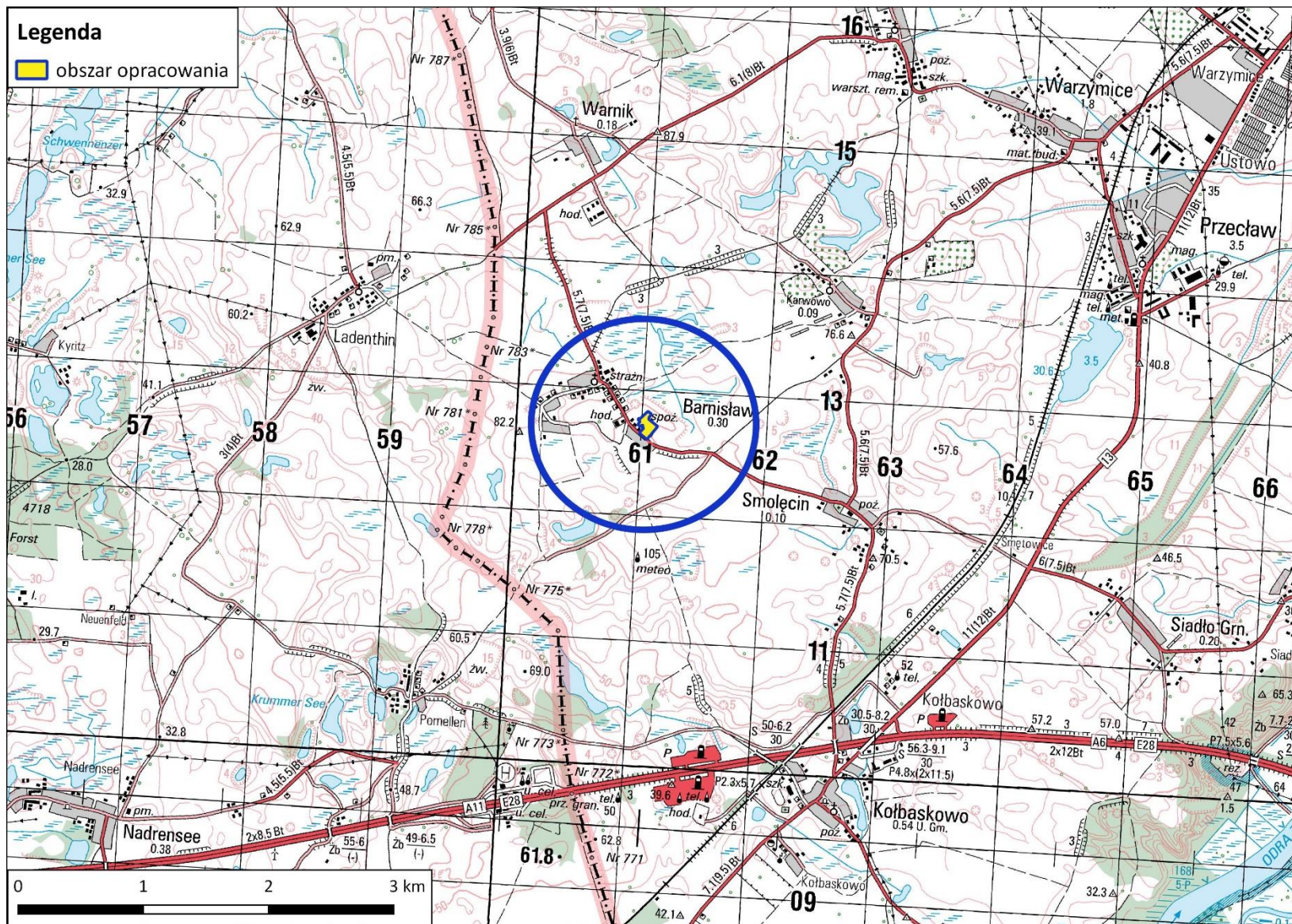
1.2. Położenie obszaru opracowania

Omawiany plan obejmuje teren o łącznej powierzchni 1,7514 ha, na który składają się 3 działki ewidencyjne o numerach 175/27, 175/28 i 175/30 w obrębie geodezyjnym Barnisław w gminie Kołbaskowo. Gmina Kołbaskowo jest położona w powiecie polickim, w zachodniej części województwa zachodniopomorskiego.

Teren mpzp jest zlokalizowany w południowo-wschodniej części miejscowości Barnisław, w zachodniej części gminy, w odległości ok. 3 km na północny zachód od miejscowości Kołbaskowo (v. ryc. 1).

Obszar opracowania leży w obrębie miejscowości Barnisław i obejmuje zabudowany teren z obiektami budowlanymi o charakterze produkcyjno-magazynowo-usługowym, dawniej związany z produkcją rolniczą. Od strony południowo-zachodniej przylega do pasa drogowego drogi powiatowej nr 3924Z relacji Będargowo – Warnik – Barnisław – Smoleńcin – Kołbaskowo i sąsiaduje z wiejską zabudową. Od północnego wschodu okalają go tereny rolnicze (v. ryc. 4 w sekcji 3.1 prognozy).

Ryc. 1. Poglądowa lokalizacja obszaru objętego projektem zmiany planu.



2. INFORMACJE O GŁÓWNYCH CELACH PROJEKTOWANEGO DOKUMENTU ORAZ JEGO POWIĄZANIACH Z INNYMI DOKUMENTAMI

2.1. Założenia miejscowego planu zagospodarowania przestrzennego

Zadaniem analizowanego projektu zmiany miejscowego planu zagospodarowania przestrzennego dla terenu położonego w obrębie geodezyjnym Barnisław w gminie Kołbaskowo jest ustalenie przeznaczenia terenów oraz określenie warunków ich zagospodarowania i zabudowy, w zakresie zgodnym z art. 15 ustawy z dnia 27 marca 2003 r. *o planowaniu i zagospodarowaniu przestrzennym* (t.j. Dz.U. z 2017 r., poz. 1073 ze zm.). Obszar objęty ustaleniami przedmiotowego projektu planu jest zgodny z Uchwałą Nr XLI/429/2018 Rady Gminy Kołbaskowo z dnia 19 marca 2018 roku *w sprawie przystąpienia do sporządzenia zmiany miejscowego planu zagospodarowania przestrzennego gminy Kołbaskowo*.

Dla obszaru objętego omawianą zmianą mpzp aktualnie obowiązują ustalenia miejscowego planu zagospodarowania przestrzennego, wynikające z Uchwały Nr XXXIV/409/10 Rady Gminy Kołbaskowo z dnia 15 lipca 2010 roku *w sprawie uchwalenia zmiany miejscowego planu zagospodarowania przestrzennego dla terenu zlokalizowanego w obrębie geodezyjnym Barnisław w gminie Kołbaskowo* (Dz.Urz. Woj.Zach. z 2010 r. Nr 81, poz. 1507). Plan ten obejmuje wschodnią część wsi o łącznej powierzchni 9,4745 ha, natomiast projektowaną zmianą objęto 1,7514 ha, co stanowi ok. 17,5 % jego powierzchni. Obszar projektu mpzp na tle obowiązującego planu przedstawiono na ryc. 2 w rozdziale 2.2.1. Obszar zmiany planu obejmuje 2 tereny elementarne, oznaczone w obowiązującym planie jako:

- 10.P,U – o przeznaczeniu: teren istniejącej zabudowy produkcyjno-usługowej,
- 12.Ubp – o przeznaczeniu: teren usług publicznych.

Zadaniem projektowanego mpzp jest ujednolicenie przeznaczeniu terenów zgodnie z kierunkiem funkcjonalnym ustalonym w „*Studium uwarunkowań i kierunków zagospodarowania przestrzennego gminy Kołbaskowo*”. Jak wynika z istniejących uwarunkowań planistycznych, niniejszym miejscowym planem nie wprowadza się nowego przeznaczenia dla terenów dotąd nieobjętych określonymi ustaleniami funkcjonalnymi związanymi z przekształceniami infrastrukturalnymi i gospodarczymi. Planowane zmiany generalnie dotyczą doprecyzowania przeznaczenia 2 terenów elementarnych 10.P,U i 12.Ubp (wg obowiązującego planu), jak również ustalenia zasad zagospodarowania przestrzeni oraz wskaźników kształtowania zabudowy i ich wzajemnych proporcji, dostosowanych do obowiązujących przepisów szczegółowych, istniejącego stanu zagospodarowania oraz aktualnych trendów lokalnego rozwoju społeczno-gospodarczego. Podstawowa funkcja istniejącej zabudowy produkcyjno-usługowej pozostaje bez zmian.

Przedmiotem ustaleń projektu mpzp są warunki zabudowy i zagospodarowania terenu przeznaczonego pod lokalizację funkcji produkcyjnych i usługowych wraz z towarzyszącą infrastrukturą techniczną i komunikacyjną. Omawiany mpzp ujmuje ww. wydzielania w jeden teren elementarny oznaczony symbolem 1.P/U, ustalając dla niego wspólną funkcję podstawową „terenu zabudowy produkcyjnej”. Jako przeznaczenie dopuszczalne możliwa jest lokalizacja zabudowy usługowej, komunikacji wewnętrznej w formie dojazdów i ciągów pieszych oraz urządzeń infrastruktury technicznej.

Zgodnie z zapisami projektu mpzp, teren 1.P/U obejmuje wszelką działalność gospodarczą, dla której ustala się następujące przeznaczenia: składy, magazyny ogólnego przeznaczenia, magazyny

wyspecjalizowane, obiekty związane z prowadzeniem funkcji produkcyjnych, zbiorniki, silosy oraz usługi, w tym obsługę sprzętu i samochodów związanych z prowadzoną na terenie działalnością gospodarczą, z wyłączeniem:

- obiektów stwarzających zagrożenie dla środowiska, życia lub zdrowia ludzi, choćby w przypadku awarii,
- przedsięwzięć wymagających składowania materiałów sypkich pod gołym niebem,
- obiektów emitujących odory.

Plan określa optymalne proporcje pomiędzy powierzchnią zabudowy a powierzchnią biologicznie czynną – powierzchnia zabudowy może zająć nie więcej niż 60% powierzchni terenu, a powierzchnia biologicznie czynna ma wynosić nie mniej niż 15% powierzchni terenu. Obowiązuje tu maksymalne zachowanie istniejącego drzewostanu oraz nakaz nasadzenia wzdłuż granic terenu zieleni izolacyjnej w formie zadrzewień i zakrzewień.

W projekcie mpzp ustalono niezbędne zasady zagospodarowania związane z:

- obsługą komunikacyjną – z istniejących i projektowanych dróg publicznych i wewnętrznych połączonych z układem sieci dróg w gminie i w regionie. Powiązania komunikacyjne z układem zewnętrznym zapewni droga powiatowa klasy zbiorczej, sąsiadująca z terenem mpzp od strony południowo-zachodniej;
- zaopatrzeniem w wodę – z istniejącego wodociągu grupowego, zasilanego z ujęcia wody w miejscowości Warnik;
- zaopatrzeniem w gaz i ciepło – poprzez projektowaną sieć gazową średniego ciśnienia zasilaną z istniejącego gazociągu średniego ciśnienia Przecław – Kołbaskowo; ponadto dopuszcza się pozyskiwanie energii z indywidualnych i lokalnych źródeł, o parametrach emisji zanieczyszczeń spełniających warunki ochrony środowiska, z dostosowaniem do warunków geologicznych, zgodnie z przepisami prawa geologicznego i górniczego, wykorzystujących:
 - niskoemisyjne instalacje na paliwo stałe, ciekłe lub gaz,
 - energię elektryczną lub odnawialne źródła energii jak: kolektory słoneczne, pompy ciepłe, ogniwa fotowoltaiczne itp.;
- zaopatrzeniem w energię elektryczną – z istniejących i nowych elektroenergetycznych sieci średniego napięcia SN i niskiego napięcia nn, zlokalizowanych w obszarze i poza obszarem planu;
- odprowadzaniem ścieków – poprzez istniejącą kanalizację sanitarną i projektowaną kanalizację sanitarną grawitacyjno-tłoczną do istniejącego grupowego rurociągu tłocznego ścieków w sąsiadującej drodze powiatowej i dalej do istniejącej oczyszczalni ścieków w Przecławiu;
- zagospodarowaniem wód opadowych – z dachów budynków na teren w granicach działki do gruntu, studni chłonnych lub zbiorników retencyjnych; z dróg i parkingów po podczyszczeniu w piaskownikach i separatorach substancji ropopochodnych do projektowanej kanalizacji deszczowej z niezbędnymi na odpływie do rowu melioracyjnego urządzeniami oczyszczającymi. Dopuszcza się także retencjonowanie wód opadowych i roztopowych (gromadzenie i przetrzymywanie) i ich wykorzystanie do celów własnych;
- obsługą telekomunikacyjną – z istniejącej i nowej infrastruktury telekomunikacyjnej;
- gospodarką odpadami – dopuszcza się czasowe gromadzenie odpadów w wydzielonych do tego celu miejscach, zlokalizowanych w granicach działki budowlanej lub terenu elementarnego, zorganizowane w sposób bezpieczny dla środowiska, np. w postaci

wygodzonego punktu selektywnej zbiórki odpadów, wiaty lub pomieszczenia gospodarczego. Obowiązuje gromadzenie odpadów w sposób zapewniający możliwość ich selektywnej zbiórki.

W formie odrębnych rozdziałów wyszczególniono ogólne ustalenia w zakresie ochrony środowiska i przyrody oraz krajobrazu:

1. W zakresie ochrony środowiska i przyrody ustala się następujące zasady:
 - Powierzchnia terenu nie wykorzystana pod zabudowę z wyłączeniem terenów pod niezbędną komunikację wewnętrzną powinna być zagospodarowana zielenią urządzoną.
 - Sieci inżynierskie należy prowadzić w sposób nie naruszający systemów korzeniowych drzew.
 - Dla terenów zagrożonych potencjalnym występowaniem masowych ruchów ziemnych obowiązuje sporządzenie opinii geologiczno-inżynierskiej.
 - Na obszarze objętym planem, gdzie będą wprowadzane jakiegokolwiek formy zagospodarowania, należy warstwy próchnicznej gleby zagospodarować na cele rekultywacyjne.
 - Rekultywacja powinna polegać na odtworzeniu takich warunków biologicznych, w których wymiana między glebą, a szatą roślinną zapewnia pomyślny przebiec sukcesji roślinnej i intensywny rozwój procesów glebotwórczych.
2. W celu zapobiegania dewastacji walorów krajobrazowych na całości terenu objętego mpzp wprowadza się następujące zasady kształtowania zabudowy: lokalizacja nowych, przebudowywanych i rozbudowywanych obiektów budowlanych możliwa jest zgodnie z nieprzekraczalną linią zabudowy wskreśloną na rysunku planu.

Reasumując, zadaniem planu jest unormowanie funkcjonowania danego terenu w przestrzenno-urbanizacyjnym układzie gminy Kołbaskowo, przy umożliwieniu realizacji planów inwestycyjnych właściciela gruntów, z jednoczesnym wprowadzeniem harmonijnych i optymalnych zasad jego zagospodarowania oraz obostrzeń służących ochronie wartościowych elementów środowiska przyrodniczego w celu zapobieżenia ich dewastacji lub degradacji.

2.2. Powiązania projektu planu z innymi dokumentami strategicznymi

Projekt zmiany miejscowego planu zagospodarowania przestrzennego dla terenu położonego w obrębie geodezyjnym Barnisław w gminie Kołbaskowo, z racji typu i przedmiotu swoich ustaleń, jak również ze względu na formalnoprawny charakter samego dokumentu, wypełnia założenia dokumentów planistycznych i strategicznych wyższego rzędu, od podstawowego opracowania z zakresu zagospodarowania przestrzennego gminy do dokumentów programowych na poziomie wojewódzkim.

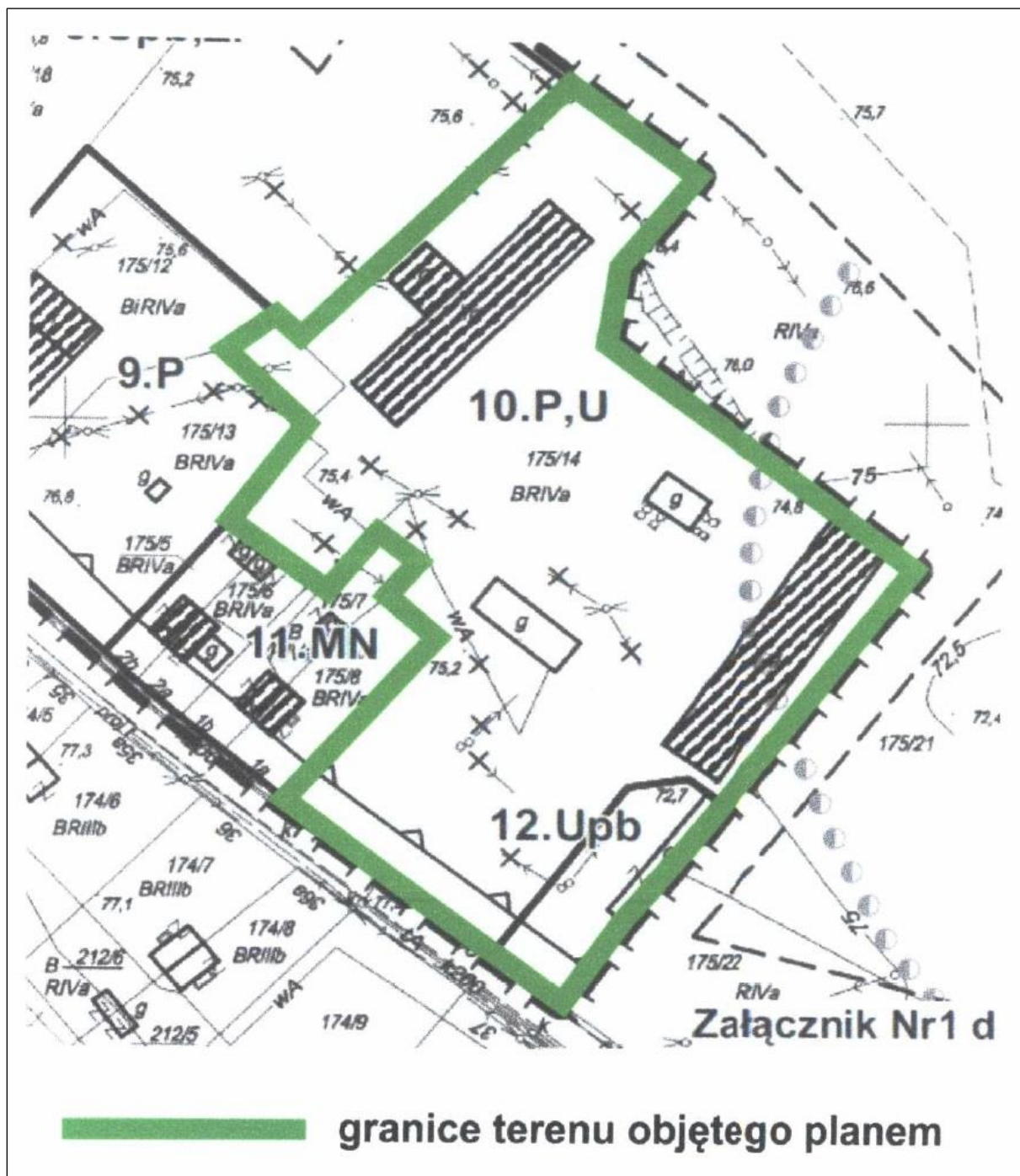
2.2.1. Obowiązujący miejscowy plan zagospodarowania przestrzennego

Omawiany projekt mpzp odnosi się do części obszaru, dla którego aktualnie obowiązuje miejscowy plan zagospodarowania przestrzennego, przyjęty Uchwałą Nr XXXIV/409/10 Rady Gminy Kołbaskowo z dnia 15 lipca 2010 roku w sprawie uchwalenia zmiany miejscowego planu zagospodarowania przestrzennego dla terenu zlokalizowanego w obrębie geodezyjnym Barnisław w gminie Kołbaskowo (Dz.Urz. Woj.Zach. z 2010 r. Nr 81, poz. 1507).

Obszar projektu mpzp na tle obowiązującego planu przedstawiono na ryc. 2 – na podstawie załącznika do Uchwały Nr XLI/429/2018 Rady Gminy Kołbaskowo z dnia 19 marca 2018 roku w sprawie

przystąpienia do sporządzenia zmiany miejscowego planu zagospodarowania przestrzennego gminy Kołbaskowo.

Ryc. 2. Obszar opracowania na tle obowiązującego miejscowego planu zagospodarowania przestrzennego.



Obszar zmiany mpzp obejmuje 2 tereny elementarne, oznaczone w obowiązującym planie jako:

- 10.P,U – o przeznaczeniu: teren istniejącej zabudowy produkcyjno-usługowej,
- 12.Upb – o przeznaczeniu: teren usług publicznych.

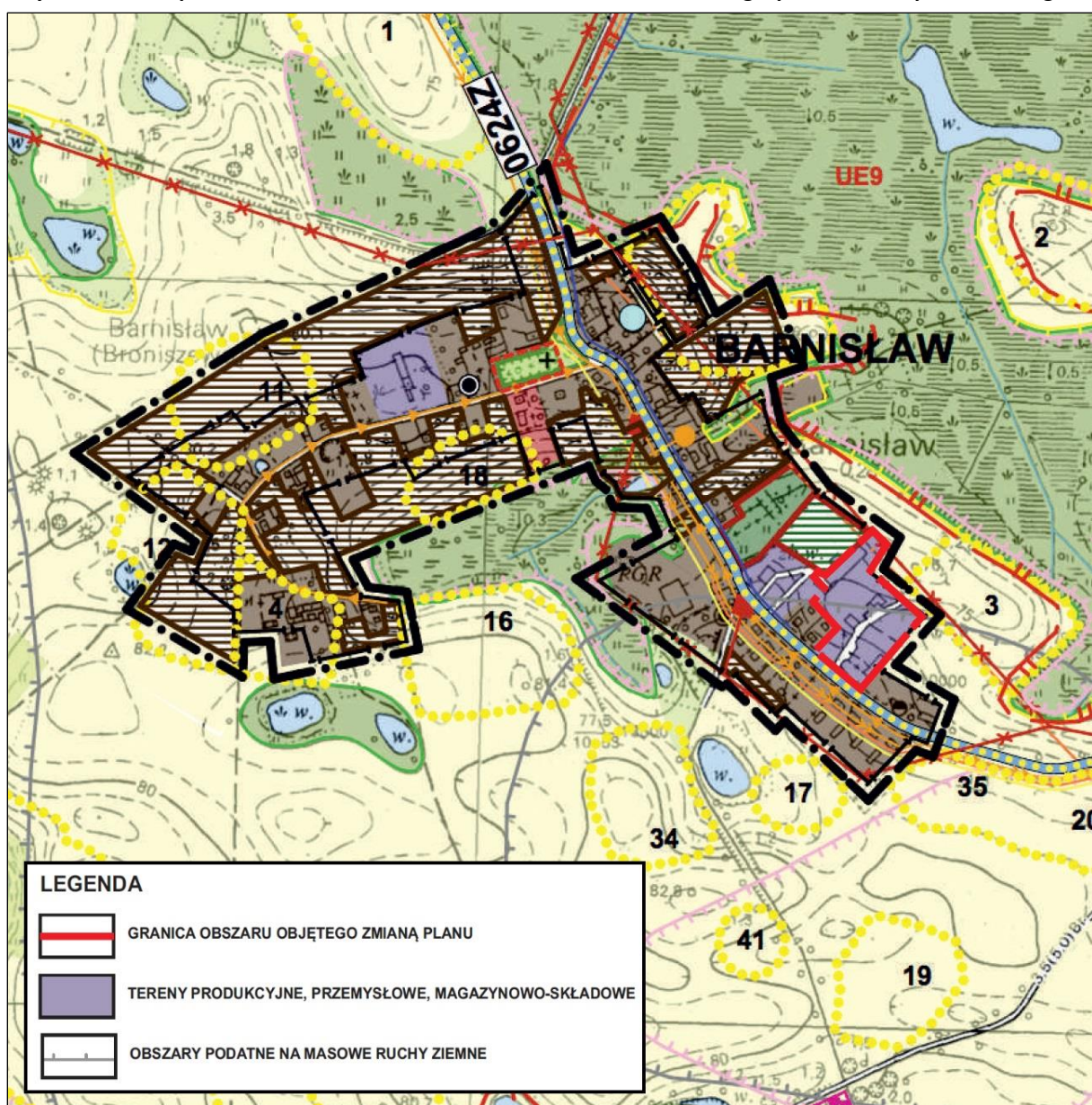
Projektowany mpzp wprowadza zmiany w rozgraniczeniu terenów elementarnych, ujednolicając ich podstawowe i uzupełniające przeznaczenie, jak również modyfikuje zasady zagospodarowania

przestrzeni i wskaźniki kształtowania zabudowy, dostosowując je do obowiązujących przepisów szczegółowych, istniejącego stanu zagospodarowania oraz aktualnych trendów lokalnego rozwoju społeczno-gospodarczego i potrzeb właścicieli gruntów.

2.2.2. Studium uwarunkowań i kierunków zagospodarowania przestrzennego gminy Kołbaskowo

Zgodnie z obowiązującym „Studium uwarunkowań i kierunków zagospodarowania przestrzennego gminy Kołbaskowo” (Uchwała Nr XXXIII/434/06 Rady Gminy Kołbaskowo z dnia 12 czerwca 2006 r., zmieniona Uchwałą Nr XXXVI/446/2014 z dnia 18 lutego 2014 r. i Uchwałą Nr XIII/125/2015 z dnia 16 listopada 2015 r.) teren objęty ustaleniami planu leży w obszarze z istniejącym zainwestowaniem, określonym jako „tereny produkcyjne, przemysłowe, magazynowo-składowe”. Obszar planu na tle mapy studium przedstawia ryc. 3.

Ryc. 3. Obszar opracowania na tle studium uwarunkowań i kierunków zagospodarowania przestrzennego.



Gmina Kołbaskowo ma charakter przede wszystkim rolniczy, jednakże ze względu na bliskość Szczecina notuje się zwiększony napływ osiedlającej się tutaj ludności, aktywnej zawodowo w mieście. Obszary rozwoju osadniczego rozwijają się w największym stopniu przy ośrodkach podstawowych, zlokalizowanych w strefie przylegającej do Szczecina, natomiast rozwój usług i produkcji obejmuje przede wszystkich ośrodek gminny (Kołbaskowo) i ośrodek wspomagający (Przeclaw) oraz tereny sąsiadujące ze Szczecinem (sołectwo Ostoja). Usytuowanie gminy Kołbaskowo w sąsiedztwie Szczecina zadecydowało o jej włączeniu w szczeciński obszar funkcjonalny (SOF), który jest największym obszarem aglomeracyjnym na południowym wybrzeżu Bałtyku, pomiędzy Hamburgiem i Trójmiastem. Z uwagi na powiązania przyrodnicze i infrastrukturalne, budujące wspólny potencjał społeczno-gospodarczy, gmina Kołbaskowo pozostaje pod silnym oddziaływaniem Szczecina.

Barnisław jest miejscowością zlokalizowaną w tzw. obszarze wielofunkcyjnym zabudowy wiejskiej, wyznaczonym jako jednostka funkcjonalno-przestrzenna „D” w *„Studium uwarunkowań i kierunków zagospodarowania przestrzennego gminy Kołbaskowo”*. Jednostka „D” obejmuje tereny rolnicze na obszarze całej gminy, gdzie poza wydzielonymi na rysunku studium granicami naturalnego rozwoju jednostek osadniczych wyklucza się możliwość zabudowy. W granicach rozwoju miejscowości dopuszcza się lokalizację wszystkich funkcji niezbędnych do prawidłowego funkcjonowania miejscowości z wykluczeniem nowej zabudowy mieszkaniowej wielorodzinnej oraz realizacji przedsięwzięć wymagających sporządzenia raportu oddziaływania na środowisko (zgodnie z przepisami odrębnymi). Barnisław jest jedną z kluczowych miejscowości w tym obszarze.

Projekt zmiany miejscowego planu jest zgodny z polityką przestrzenną gminy i kierunkami zagospodarowania przestrzennego, sformułowanymi w obowiązującym *„Studium uwarunkowań i kierunków zagospodarowania przestrzennego gminy Kołbaskowo”*.

2.2.3. Plan Rozwoju Lokalnego Gminy Kołbaskowo

Założenia projektu mpzp nie mogą stać w sprzeczności z głównymi kierunkami rozwoju gminy, dlatego też istotne jest uwzględnienie przewodnich priorytetów określonych w Planie Rozwoju Gminy, do których należą:

1. Rozbudowa i modernizacja infrastruktury służącej wzmocnieniu konkurencyjności gminy, poprzez cele cząstkowe:
 - wzrost znaczenia gminy jako miejsca inwestycji i koncentracji działalności gospodarczej, społecznej, turystycznej i kulturalnej,
 - stwarzanie przyjaznego otoczenia gospodarczego sprzyjającego wzrostowi aktywności gospodarczej mieszkańców gminy Kołbaskowo,
 - poprawa powiązań infrastrukturalnych w gminie dla zwiększenia możliwości równomiernego rozwoju gospodarczego, dostępu do zatrudnienia, nauki, kultury i wypoczynku,
 - stwarzanie warunków do podejmowania działań prorozwojowych związanych z poprawą infrastruktury technicznej, społecznej i komunikacyjnej,
 - uzupełnienie powiązań z krajowym i międzynarodowym układem transportowym,
 - poprawa funkcjonowania transportu publicznego w gminie,
 - rozwój sieci gazowniczej i energetycznej, w tym z wykorzystaniem odnawialnych źródeł energii.
2. Wzmocnienie rozwoju zasobów ludzkich w gminie.
3. Rozwój lokalny, poprzez cele cząstkowe:

- wykorzystanie możliwości związanych z realizacją inwestycji infrastrukturalnych, które mogą być współfinansowane w ramach Regionalnego Programu Operacyjnego Województwa Zachodniopomorskiego, Programu Rozwoju Obszarów Wiejskich oraz Europejskiej Współpracy Terytorialnej,
 - wykorzystanie możliwości wsparcia mieszkańców gminy Kołbaskowo w ramach Programu Operacyjnego Kapitał Ludzki,
 - wsparcie gminnych centrów wpływających na ekonomiczną i społeczną aktywność terenów wiejskich,
 - zwiększenie możliwości zatrudnienia, edukacji i ochrony zdrowia dla społeczności gminnej poprzez poprawę stanu infrastruktury,
 - wykorzystanie potencjału turystycznego, kulturowego, historycznego i przyrodniczego poprzez rozwój i poprawę stanu infrastruktury turystycznej, wypoczynkowej, a także obiektów kulturowych,
 - zwiększenie atrakcyjności obszarów wiejskich dla inwestorów lokalnych i inwestorów zewnętrznych,
 - tworzenie przyjaznego środowiska dla rozwoju mikroprzedsiębiorstw,
 - poprawa jakości środowiska,
 - poprawa bezpieczeństwa mieszkańców,
 - zapobieganie problemom społecznym.
4. Wzmacnianie rozwoju gospodarczego w gminie, poprzez cele cząstkowe:
- ułatwienie procedur prowadzących do rozpoczęcia i rozszerzenia działalności gospodarczej,
 - obsługa przez gminę wszelkich możliwych zadań wspomagających rozwój przedsiębiorstw działających w gminie,
 - podejmowanie inwestycji innowacyjnych przez przedsiębiorstwa działające w gminie,
 - napływ nowych inwestorów spoza gminy, co wymaga uzbrojenie terenów inwestycyjnych w celów zwiększenia ich atrakcyjności.

Ustalenia projektu zmiany miejscowego planu dla terenu w obrębie Barnisław wpisują się w założenia i zadania priorytetów strategicznych przyjętych w „*Planie Rozwoju Lokalnego Gminy Kołbaskowo*”.

2.2.4. Plan zagospodarowania przestrzennego województwa zachodniopomorskiego

Uchwałą Nr XLV/530/10 Sejmiku Województwa Zachodniopomorskiego z dnia 19 października 2010r. w sprawie uchwalenia zmiany „*Planu zagospodarowania przestrzennego województwa zachodniopomorskiego*” zatwierdzono aktualną wersję najważniejszego dokumentu z zakresu zagospodarowania przestrzennego na poziomie województwa. Obecnie jest procedowana zmiana Planu – Zarząd Województwa Zachodniopomorskiego Uchwałą Nr 555/18 z dnia 9 kwietnia 2018 roku przyjął projekt zmiany Planu oraz uruchomił procedurę jego opiniowania, uzgadniania i konsultacji.

Celem strategicznym zagospodarowania przestrzennego województwa jest zrównoważony rozwój przestrzenny województwa służący integracji przestrzeni regionalnej z przestrzenią europejską i krajową, spójności wewnętrznej województwa, zwiększeniu jego konkurencyjności oraz podniesieniu poziomu i jakości życia mieszkańców do średniego poziomu w Unii Europejskiej.

Jak wynika z obowiązującego Planu, usytuowanie gminy Kołbaskowo w sąsiedztwie Szczecina zdecydowało o jej włączeniu w tzw. szczeciński obszar funkcjonalny (SOF), który jest największym obszarem aglomeracyjnym na południowym wybrzeżu Bałtyku, pomiędzy Hamburgiem i Trójmiastem.

Tworzą go miasto rdzeniowe Szczecin i obszary 8 najsilniej powiązanych z nim gmin: Dobrej, Kołbaskowa, Gryfina, Starego Czarnewa, Kobylanki, Goleniowa, Polic, Nowego Warpna oraz miasto Stargard Szczeciński. W samym Szczecinie wyróżnić można wielofunkcyjny obszar śródmieścia, skupiający funkcje o charakterze metropolitalnym, przy czym czynnikiem przekształcającym ten układ jest rozrastanie się zabudowy zwłaszcza na zachód od Szczecina – wzdłuż dróg biegnących do Niemiec, także przez gminę Kołbaskowo. Istnieje prawdopodobieństwo, że miejscowości na zachód od Szczecina tracą granice między sobą i stworzą rozległy twór „miastopodobny”, jednak pozbawiony funkcji miejskich. Z uwagi na powiązania przyrodnicze i infrastrukturalne, budujące wspólny potencjał społeczno-gospodarczy, gmina Kołbaskowo pozostaje pod silnym oddziaływaniem Szczecina. Znajduje to odzwierciedlenie zwłaszcza w strefach podmiejskich, wymuszając charakter zagospodarowania terenów na cele mieszkalne.

Założenia projektu zmiany mpzp w obrębie Barnisław nie naruszają zaleceń planu zagospodarowania województwa, który ujmuje gminę Kołbaskowo w tzw. szczecińskim obszarze funkcjonalnym i wyznacza dla niej szereg projektów i rekomendacji o znaczeniu ponadlokalnym. Metropolizacja szczecińskiego obszaru funkcjonalnego jest jednym z głównych kierunków zagospodarowania przestrzennego województwa.

Na obszarze objętym planem nie występują zadania samorządu województwa ani inwestycje celu publicznego o znaczeniu ponadlokalnym.

3. CHARAKTERYSTYKA ISTNIEJĄCEGO STANU ŚRODOWISKA ORAZ POTENCJALNYCH JEGO ZMIAN W PRZYPADKU BRAKU REALIZACJI PROJEKTOWANEGO DOKUMENTU

3.1. Użytkowanie terenu

Obszar opracowania obejmuje użytki gruntowe, które w powiatowej ewidencji gruntów i budynków zgodnie z rozporządzeniem Ministra Rozwoju Regionalnego i Budownictwa z dnia 29 marca 2001 r. *w sprawie ewidencji gruntów i budynków* (t.j. Dz. U. z 2016 r., poz. 1034) sklasyfikowano jako grunty rolne – użytki rolne – Br (grunty rolne zabudowane) na gruntach RIVa (grunty orne średniej jakości, lepsze).

Obszar opracowania leży w obrębie zurbanizowanej części miejscowości Barnisław. Obejmuje zabudowany teren z istniejącymi obiektami o charakterze produkcyjno-usługowo-magazynowym. Dawniej był to teren związany z produkcją rolniczą. Aktualnie nie jest tu wykonywana żadna działalność gospodarcza.

Ogólny stan techniczny budynków nie jest dobry, wymagają one prac remontowych. Obiektom kubaturowym towarzyszy infrastruktura techniczna, w tym napowietrzne linie elektroenergetyczne niskiego napięcia 0,4 kV, słupy oświetleniowe, częściowe utwardzenie terenu płytami betonowymi, ogrodzenie z bramami wjazdowymi, przyłącza do sieci wodociągowej i kanalizacyjnej. Występują tu sztucznie wprowadzone nasadzenia zieleni wysokiej, pojedynczo i szpalerowo wzdłuż ogrodzenia oraz pozostałości sadu.

Po stronie południowo-zachodniej obszaru opracowania biegnie droga powiatowa nr 3924Z o nawierzchni asfaltowej, z której znajduje się bezpośredni zjazd na ogrodzony teren mpzp.

Zagospodarowanie obszaru opracowania oraz terenów w jego sąsiedztwie przedstawia ryc. 4 oraz dokumentacja fotograficzna.

Ryc. 4. Użytkowanie obszaru opracowania i jego najbliższe sąsiedztwo (zdjęcie satelitarne).



Fot. 1. Widok na obszar opracowania od strony drogi powiatowej.



Fot. 2. Wjazd na teren opracowania od strony drogi powiatowej.



Fot. 3. Obiekty budowlane znajdujące się w obszarze opracowania.



Fot. 4. Pozostałości małego sadu w obszarze opracowania.



Fot. 5. Istniejące zagospodarowanie terenu w obszarze mpzp.



3.2. Środowisko przyrodnicze

3.2.1. Flora i fauna

Opis lokalnej flory i fauny obszaru objętego ustaleniami projektu zmiany mpzp dla terenu w obrębie Barnisław sporządzono na podstawie obserwacji terenowych przeprowadzonych w czerwcu 2018 r. Opis florystyczny i faunistyczny skonstruowano na podstawie odnotowanych spostrzeżeń na temat populacji zwierząt i zbiorowisk roślinnych oraz miejscowych warunków siedliskowych. Ponadto wykorzystano dostępne materiały źródłowe opisujące środowisko przyrodnicze gminy, tj. „*Waloryzację przyrodniczą gminy Kołbaskowo*” (Biuro Konserwacji Przyrody w Szczecinie, Szczecin, 2006 r.) i „*Waloryzację przyrodniczą województwa zachodniopomorskiego*” (Biuro Konserwacji Przyrody w Szczecinie, Szczecin, 2010 r.).

Jak wynika z „*Waloryzacji przyrodniczej gminy Kołbaskowo*” (2006 r.) i z „*Waloryzacji przyrodniczej województwa zachodniopomorskiego*” (2010 r.) w obszarze opracowania nie wykazano występowania chronionych gatunków zwierząt, roślin, grzybów i siedlisk przyrodniczych.

Flora

Na badanym obszarze nie odnotowano występowania naturalnych ani seminaturalnych siedlisk. Występująca roślinność jest właściwa dla siedlisk typowo antropogenicznych – zbiorowisk ruderalnych, wykształcających się na terenach silnie przekształconych wskutek działalności człowieka (trawniki, antropogeniczne nieużytki, przydroża, tereny wydeptywane, szczeliny w utwardzonych nawierzchniach). Szatę roślinną omawianego obszaru tworzą gatunki synantropijne, wszędobylskie, pospolite trawy i chwasty. Na terenie dawnego zakładu wprowadzono także ozdobne nasadzenia zieleni wysokiej, pojedynczo bądź szpalerowo wzdłuż ogrodzenia, z gatunków takich jak m.in. dagleźja zielona, żywotnik zachodni, sumak octowiec, jarząb czerwony, klon polny. Znajduje się tu także pozostałość niewielkiego sadu. W obszarze opracowania nie stwierdzono występowania gatunków roślin, grzybów i siedlisk przyrodniczych wymienionych w:

- załącznikach do Dyrektywy Rady 92/43/EWG z dnia 21 maja 1992 r. w sprawie ochrony siedlisk naturalnych oraz dzikiej fauny i flory (Dyrektywa Siedliskowa),
- rozporządzeniu Ministra Środowiska z dnia 13 kwietnia 2010 r. w sprawie siedlisk przyrodniczych oraz gatunków będących przedmiotem zainteresowania Wspólnoty, a także kryteriów wyboru obszarów kwalifikujących się do uznania lub wyznaczenia jako obszary Natura 2000 (t.j. Dz. U. z 2014 r., poz. 1713),
- rozporządzeniu Ministra Środowiska z dnia 9 października 2014 r. w sprawie ochrony gatunkowej roślin (Dz. U. z 2014 r., poz. 1409),
- rozporządzeniu Ministra Środowiska z dnia 9 października 2014 r. w sprawie gatunkowej grzybów (Dz. U. z 2014 r., poz. 1408),
- „Polskiej Czerwonej Księdze Roślin” (red. R. Kaźmierczakowa, K. Zarzycki, Z. Mirek Z., Instytut Ochrony Przyrody PAN, 2014 r.),
- „Czerwonej Liście Roślin i Grzybów Polski” (red. Z. Marek, K. Zarzycki, W. Wojewoda, Z. Szeląg, Kraków, 2006 r.).

Fauna

W wyniku przeprowadzonej diagnozy warunków siedliskowych stwierdza się, że na omawianym obszarze nie występują warunki dogodne dla rozrodu i rozwoju herpetofauny (brak cieków i zbiorników wodnych).

Ze względu na występujące zadrzewienia obserwowano zalatywanie pospolitych ptaków, należących do tzw. gatunków synantropijnych, czyli związanych siedliskowo z terenami zagospodarowanymi przez człowieka. Stwierdzono chwilową aktywność następujących gatunków ptaków:

1. wróbel *Passer domesticus* – ścisła ochrona gatunkowa,
2. pliszka siwa *Motacilla alba* – ścisła ochrona gatunkowa,
3. kopciuszek *Phoenicurus ochruros* – ścisła ochrona gatunkowa,
4. modraszka *Cyanistes caeruleus* – ścisła ochrona gatunkowa,
5. bogatka *Parus major* – ścisła ochrona gatunkowa.

Status ochronny powyższych gatunków podano na podstawie rozporządzenia Ministra Środowiska z dnia 16 grudnia 2016 r. w sprawie ochrony gatunkowej zwierząt (Dz. U. z 2016 r., poz. 2183). Żaden z odnotowanych gatunków nie jest wymieniony w załączniku Nr I do Dyrektywy Parlamentu Europejskiego i Rady 2009/147/WE z dnia 30 listopada 2009 r. w sprawie ochrony dzikiego ptactwa (tzw. Dyrektywa Ptasia) ani w „Polskiej Czerwonej Księdze Zwierząt” (Głowaciński Z., 2001 r.). Są to taksony bytujące stale w sąsiedztwie siedzib ludzkich, na terenach użytkowanych przez człowieka, gniazdujące w elementach obiektów budowlanych czy w niewielkich zakrzewieniach i zadrzewieniach. Jak wynika z danych zawartych w publikacji pt. „Atlas rozmieszczenia ptaków lęgowych Polski 1985-2004” (red. Sikora A., Rohde Z., Gromadzki M., Neubauer G., Chylarecki P., Poznań, 2007 r.) wykazane gatunki ptaków należą do pospolicie występujących, szeroko rozpowszechnionych, licznych lub średnio licznych, nie narażonych na spadki liczebności populacji krajowych i nie zagrożonych wyginięciem.

3.2.2. Korytarze ekologiczne

Korytarze ekologiczne są łącznikami pomiędzy terenami zasiedlanymi przez różne populacje zwierząt i umożliwiają im migrację oraz ekspansję na nowe obszary. Naturalne drogi wędrówek wiążą się przede wszystkim z lasami oraz obszarami bagiennymi i dolinami rzecznyymi.

W obszarze opracowania nie występują doliny rzeczne, rozległe obszary bagienne ani śródpolne pasowe zakrzewienia i zadrzewienia, nie obejmuje on także kompleksów leśnych, w związku z czym uznaje się, że jego struktury nie wchodzi w skład sieci lokalnych korytarzy ekologicznych i szlaków migracyjnych o znaczeniu ponadlokalnym.

3.2.3. Istniejące formy ochrony przyrody

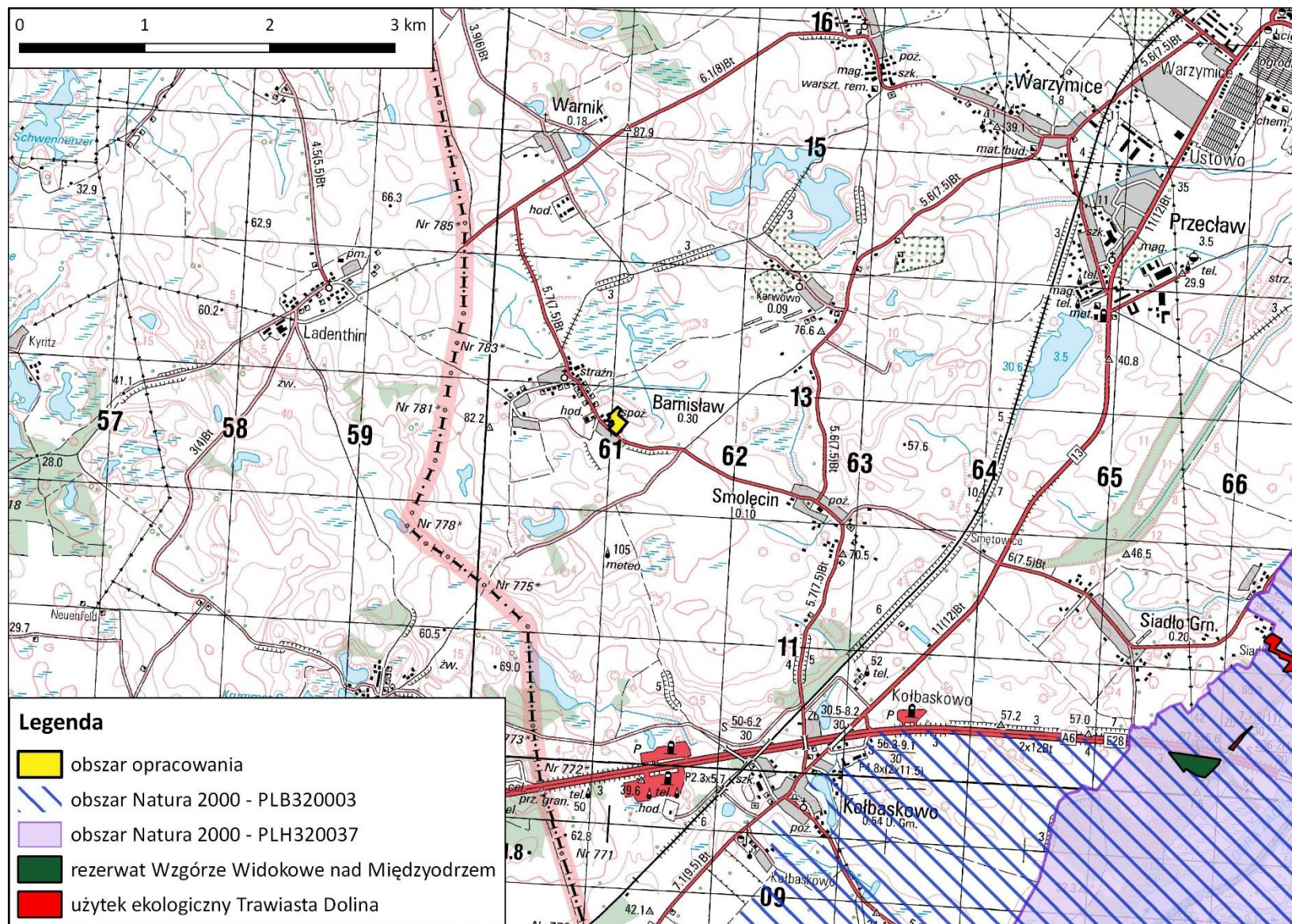
Teren objęty projektem zmiany miejscowego planu zagospodarowania przestrzennego w obrębie Barnisław jest położony poza chronionymi obszarami, ustanowionymi w oparciu o przepisy ustawy z dnia 16 kwietnia 2004 r. *o ochronie przyrody* (t.j. Dz. U. z 2018 r., poz. 142 ze zm.). W jego granicach nie powołano również punktowych form ochrony przyrody.

Usytuowanie obszar mpzp względem najbliższej zlokalizowanych form ochrony przyrody przedstawiono na ryc. 5.

Najbliższymi formami ochrony przyrody są:

- Obszar Specjalnej Ochrony Ptaków Natura 2000 „Dolina Dolnej Odry” PLB320003 – położony w odległości ok. 3,2 km na południowy wschód,
- Obszar o Znaczeniu dla Wspólnoty Natura 2000 „Dolna Odra” PLH320037 – położony w odległości ok. 4,7 km na południowy wschód,
- Rezerwat przyrody „Wzgórze Widokowe nad Międzyodrzem” – położony w odległości ok. 5,0 km na południowy wschód,
- Użytek ekologiczny „Trawiasta Dolina” – położony w odległości ok. 5,3 km na południowy wschód.

Ryc. 5. Obszar objęty planem na tle istniejących form ochrony przyrody.



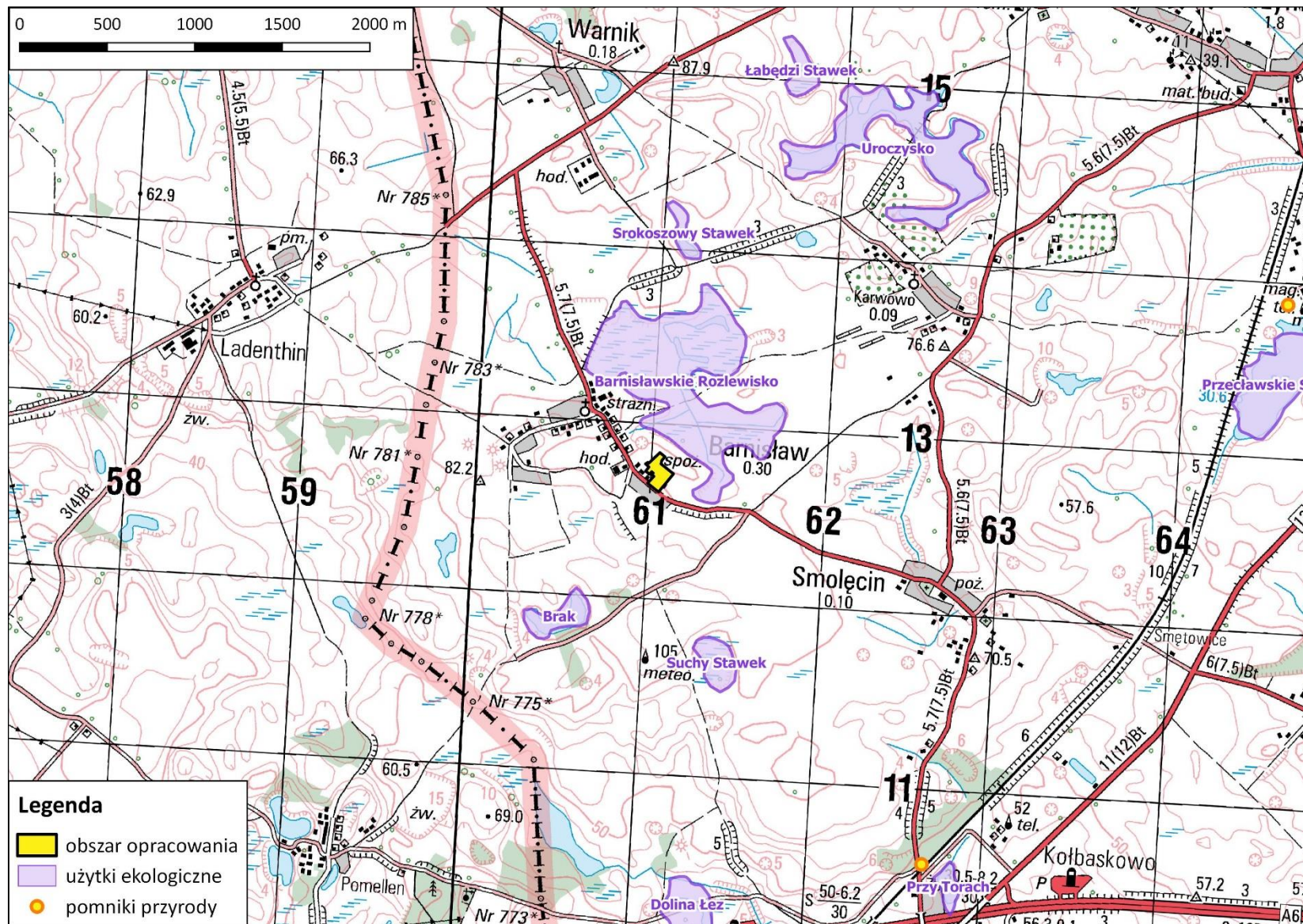
3.2.4. Obszary proponowane do ochrony

W „Waloryzacji przyrodniczej gminy Kołbaskowo” (2006 r.) i „Waloryzacji przyrodniczej województwa zachodniopomorskiego” (2010 r.) zaproponowano obszary i obiekty wskazane do objęcia ochroną z uwagi na ich cenne walory przyrodnicze. Lokalizację terenu mpzp na tle potencjalnych form ochrony przyrody przedstawia ryc. 6.

Omawiany teren mpzp jest położony poza granicami potencjalnych form ochrony przyrody ujętych w powyższych opracowaniach.

Najbliższym proponowanym obszarem chronionym jest użytek ekologiczny „Barnisławskie Rozlewisko” (symbol UE-9 wg waloryzacji gminnej), znajdujący się po północno-wschodniej stronie obszaru mpzp, w odległości ok. 100 m. Przedmiotem ochrony w użytku jest zatrzcinione rozlewisko oraz roślinność wodna. Celem ochrony jest zachowanie cennej ornitofauny oraz krajobrazu rolniczego. Miejsce występowania takich gatunków jak: gęgawa, krzyżówka, kokoszka wodna, żuraw, błotniak stawowy, błotniak łąkowy, potrzos, brzęczka.

Ryc. 6. Obszar objęty planem na tle potencjalnych form ochrony przyrody.



3.3. Zabytki i dziedzictwo kulturowe

Omawiany projekt miejscowego planu zagospodarowania przestrzennego obejmuje tereny zlokalizowane poza obiektami i obszarami o znaczeniu kulturowym, takimi jak:

- historyczne układy przestrzenne,
- obiekty wpisane do rejestru zabytków,
- obiekty proponowane do wpisania do rejestru zabytków,
- obiekty w ewidencji konserwatorskiej,
- stanowiska archeologiczne objęte ochroną konserwatorską.

3.4. Geomorfologia i ukształtowanie terenu

Według podziału fizyczno-geograficznego Jerzego Kondrackiego (2002 r.) obszar objęty miejscowym planem zagospodarowania przestrzennego jest zlokalizowany w:

- prowincji: Niż Środkowoeuropejski (kod 31),
 - podprowincji: Pobrzeże Południowobałtyckie (313),
 - makroregionu: Pobrzeże Szczecińskie (313.2-3),
 - mezoregionu: Wzniesienia Szczecińskie (313.26).

Mezoregion Wzniesienia Szczecińskie rozpościera się pomiędzy strefą krawędziową doliny Odry a Pradolina Rędowy, znajdującą się na obszarze Niemiec. Na obszarze gminy Kołbaskowo mezoregion obejmuje wysoczyznę morenową falistą i pagórkową, w obrębie której zaznacza się wyraźna wałowa kulminacja. Ciągnie się ona łukiem dookoła zachodnich granic Szczecina, od dzielnicy Bezrzecze na północy, poprzez Stobno, Bobolin, Warniki, Barnisław, Smolecin, aż po Siadło Dolne na południu. Ten wał wzgórz morenowych jest często określany nazwą Wał Bezleśny lub też Wał Stobniański. Pozostały obszar wysoczyzny to równiny denno-morenowe. W krajobrazie mezoregionu dominują rozległe tereny gruntów ornych na glebach wysokiej jakości. Bezleśny krajobraz urozmaicony jest licznymi oczkami wodnymi i kępami zadrzewień śródpolnych w obniżeniach terenu. Mezoregion ten obejmuje przeważającą część gminy.

Obszar miejscowego planu odznacza się płaskim ukształtowaniem terenu, bez wyraźnych różnic wysokościowych. Powierzchnia terenu została przekształcona w związku z wprowadzonym zagospodarowaniem w postaci zabudowy kubaturowej i utwardzeń.

W obszarze opracowania nie występują grunty użytkowane rolniczo. Pokrywa glebowa została zmieniona w związku z zagospodarowaniem terenu na cele produkcyjno-magazynowe. W warstwach powierzchniowych można spodziewać się występowania gruntów nasypowych.

Południowa część obszaru mpzp znajduje się w granicach wyznaczających zasięg obszaru podatnego na masowe ruchy ziemne, co zostało uwidocznione na rysunku „*Studium uwarunkowań i kierunków zagospodarowania przestrzennego gminy Kołbaskowo*”.

3.5. Zasoby naturalne

Zgodnie z serwisem Centralnej Bazy Danych Geologicznych Państwowego Instytutu Geologicznego w granicach i w sąsiedztwie obszaru objętego planem zagospodarowania przestrzennego nie rozpoznano i nie opisano złóż zasobów naturalnych, znajduje się on też poza ustalonymi terenami i obszarami górnictwami.

3.6. Hydrologia

3.6.1. Wody powierzchniowe

Według hydrograficznego podziału Polski obszar opracowania leży w obszarze dorzecza Ücker, w regionie wodnym Ücker.

W obrębie obszaru mpzp i w jego bezpośrednim sąsiedztwie nie występują żadne ciekі naturalne, brak jest także zbiorników wodnych.

3.6.2. Wody podziemne

Zgodnie z danymi Centralnego Banku Danych Hydrogeologicznych Państwowego Instytutu Geologicznego obszar opracowania jest położony w obrębie Głównego Zbiornika Wód Podziemnych GZWP nr 122 „Dolina kopalna Szczecin”.

GZWP nr 122 został wydzielony w obrębie czwartorzędowego piętra wodonośnego i obejmuje poziomy: międzyglinowy środkowy i podglinowy. Zasoby dyspozycyjne dla całego GZWP wynoszą 37 440 m³/d. Powierzchnia zbiornika wynosi 151 km² (obszar ochronny stanowi 29,5 km²) i prawie w całości (99 %) posiada on wysoką odporność na zanieczyszczenia.

Podstawowym źródłem zaopatrzenia w wodę na obszarze gminy Kołbaskowo jest międzyglinowy poziom wodonośny, zbudowany głównie z piaszczystych osadów czwartorzędu. Poziom ten tworzą dwie warstwy wodonośne o miąższości od kilku do ponad 20 m. Jest on przykryty grubą warstwą glin, chroniącą jego wody przed zanieczyszczeniami antropogenicznymi. Poziom użytkowy zasilany jest poprzez infiltrację wód z warstw wyżej położonych i dopływ boczny wód z obszaru Niemiec. Wodonośność poziomu użytkowego, wyrażona potencjalną wydajnością studni, zmienia się w przedziale od 10 do 50 m³/h, a w rejonie Warnika, Barnisławia i Siadła Dolnego wzrasta do ponad 70 m³/h. W dolinie rzeki Odry, poniżej wysoczyzny morenowej występuje także przypowierzchniowy poziom wodonośny, który nie jest ujmowany na terenie gminy.

3.6.3. Jednolite części wód i cele środowiskowe zawarte w Planie gospodarowania wodami na obszarze dorzecza Ücker

Uwzględniając rejon projektowanego planu w odniesieniu do obszarów wskazanych w Dyrektywie 2000/60/WE Parlamentu Europejskiego i Rady z dnia 23 października 2000 r. ustanawiającej ramy wspólnotowego działania w dziedzinie polityki wodnej (tzw. Ramowa Dyrektywa Wodna) należy wskazać, że obszar opracowania znajduje się w granicach jednolitej części wód podziemnych (JCWPd) nr 3 o kodzie PLGW60003 oraz w obrębie zlewni na obszarze dorzecza Ücker.

Jak wynika z rozporządzenia Rady Ministrów z dnia 18 października 2016 r. w sprawie *Planu gospodarowania wodami na obszarze dorzecza Ücker* (Dz.U. z 2016 r., poz. 1818) na obszarze dorzecza Ücker w granicach Polski nie występują żadne ciekі, dlatego też nie zidentyfikowano tu odcinków cieków istotnych. Główną rzeką tego obszaru dorzecza jest Ücker, przebiegająca praktycznie w całości na obszarze Niemiec i uchodząca do Zalewu Szczecińskiego.

W tabeli 1 przedstawiono charakterystykę jednolitej części wód podziemnych PLGW60003 w oparciu o ustalenia Planu gospodarowania wodami – na podstawie ww. rozporządzenia Rady Ministrów.

Tab. 1. Charakterystyka jednolitej części wód podziemnych PLGW60003 (Nr 3).

Stan ilościowy	Stan chemiczny	Ocena ryzyka nieosiągnięcia celów środowiskowych	Cel środowiskowy		Cel dodatkowy
			stan ilościowy	stan chemiczny	
dobry	dobry	niezagrożona	dobry stan ilościowy	dobry stan chemiczny	jakość wody do spożycia nie powinna ulegać pogorszeniu

3.6.4. Obszary szczególnego zagrożenia powodzią

Wdrażając założenia Dyrektywy 2007/60/WE Parlamentu Europejskiego i Rady z dnia 23 października 2007 r. w sprawie oceny ryzyka powodziowego i zarządzania nim (tzw. Dyrektywa Powodziowa) Krajowy Zarząd Gospodarki Wodnej opracował wstępną ocenę ryzyka powodziowego (WOPR), w której wskazano obszary narażone na niebezpieczeństwo powodzi, dla których następnie sporządzono mapy zagrożenia powodziowego (MZP) oraz mapy ryzyka powodziowego (MRP), określające wartości potencjalnych strat powodziowych oraz przedstawiające obiekty narażone na zalanie w przypadku wystąpienia powodzi o określonym prawdopodobieństwie wystąpienia. Jak wynika z analizy powyższych map obszar opracowania znajduje się poza zasięgiem obszarów szczególnego zagrożenia powodzią (na podstawie Hydroportalu ISOK – <http://mapy.isok.gov.pl/imap/>).

3.7. Klimat

Zgodnie z publikacją pt. „Klimat Województwa Zachodniopomorskiego” (Cz. Koźmiński, B. Michalska, M. Czarnecka, Akademia Rolnicza w Szczecinie, Uniwersytet Szczeciński, Szczecin 2007 r.) część gminy Kołbaskowo, w rejonie której znajduje się obszar opracowania, przynależy do Krainy VI – Pyrzycko-Goleniowskiej.

Główne parametry Krainy Pyrzycko-Goleniowskiej są następujące:

- średnia roczna temperatura powietrza wynosi 7,5 – 8,0°C, w okresie wegetacyjnym 13,6 – 14,0°C, w okresie V-VII 15,0 – 15,6°C,
- średnia roczna suma opadów wynosi 500-600 mm, w okresie wegetacyjnym 350-400 mm,
- średnia liczba dni z pokrywą śnieżną wynosi 36-50,
- długość okresu wegetacyjnego wynosi średnio 217-224 dni,
- początek okresu wegetacyjnego przypada średnio na dni 31.III – 5.IV, a koniec na 3-5.IX,
- pierwsze przymrozki średnio występują ok. 25.X, ostatnie ok. 25.IV,
- długość okresu bezprzymrozkowego wynosi ok. 180-185 dni, co w zestawieniu z długością okresu wegetacyjnego stwarza pewne niebezpieczeństwo wymarzania niektórych roślin, szczególnie wczesnych warzyw,
- średnia data początku zimy przypada na 5.I, a końca na 23.II, zima trwa średnio 50 dni.

3.8. Krajobraz

Podział fizyczno-geograficzny gminy Kołbaskowo odzwierciedla zróżnicowanie typów krajobrazu naturalnego, ukształtowanego w wyniku działalności lodowca skandynawskiego, głównie stadiału pomorskiego ostatniego zlodowacenia bałtyckiego. Powstałe w kolejnych procesach rzeźbotwórczych formy geomorfologiczne reprezentują gatunki typowe dla krajobrazu nizinnego. Mezonegion

Wzniesienia Szczecińskie charakteryzuje się krajobrazem młodoglacjalnych równin i wzniesień morenowych. Te naturalne formy geomorfologiczne i krajobrazy antropogeniczne kontynuują się poza granicami gminy.

Według klasycznego podziału opartego na stopniu ingerencji człowieka w naturalną strukturę krajobrazu dominującym krajobrazem na obszarze objętym analizą jest zantropogenizowany krajobraz wiejski. Dla obszarów użytkowanych rolniczo charakterystyczny jest monotony, lekko falisty, bezleśny krajobraz, urozmaicony przez śródpolne zadrzewienia i zakrzewienia, przede wszystkim przy oczkach wodnych. Wskutek postępującej urbanizacji w krajobrazie rolniczym pojawiły się rozległe tereny zabudowy mieszkaniowej, co jest efektem lokalizacji obszaru w sąsiedztwie Szczecina.

Obszar opracowania nie jest objęty strefą ochrony krajobrazu kulturowego.

W „*Planie zagospodarowania przestrzennego Województwa Zachodniopomorskiego*” na podstawie analizy rzeźby terenu, wydzielen fizyczno-geograficznych i stref jednorodnych obszarów turystycznych wyróżniono tzw. strefy krajobrazowe. Zgodnie z tym podziałem zachodnia, wysoczyznowa część gminy Kołbaskowo jest położona w strefie środkowopomorskiego obszaru wysoczyznowego o funkcji rolniczo-leśnej.

3.9. Charakterystyka potencjalnych zmian środowiska w przypadku braku realizacji ustaleń zawartych w projektowanym dokumencie

Przedmiotem projektu zmiany miejscowego planu zagospodarowania przestrzennego terenu położonego w obrębie geodezyjnym Barnisław w gminie Kołbaskowo jest wprowadzenie ustaleń dla terenu przeznaczonego pod lokalizację funkcji produkcyjnych i usługowych wraz z towarzyszącą infrastrukturą techniczną i komunikacyjną. Dla obszaru mpzp obowiązuje miejscowy plan zagospodarowania przestrzennego, normujący przeznaczenie terenów i zasady gospodarowania dla obszaru istniejącej zabudowy produkcyjno-usługowej oraz niewielkiego wydzielenia elementarnego o przeznaczeniu na cele usług publicznych. Na terenie objętym zmianą planu występuje zainwestowanie i zagospodarowanie zgodne z przeznaczeniem w planie, tj. zabudowa o charakterze produkcyjno-usługowo-magazynowym. Procedowany obecnie dokument ma za zadanie ujednolicenie kierunku przeznaczenia dla omawianego obszaru jako terenu zabudowy produkcyjnej oraz uporządkowanie zasad jego zagospodarowania. Utrzymuje się zatem podstawową funkcję tego terenu, jaka aktualnie jest przyjęta w obowiązującym planie.

Z uwagi na istniejącą strukturę zagospodarowania i kierunki użytkowania obszaru opracowania nie przewiduje się, by w przypadku odstąpienia od realizacji omawianej zmiany mpzp w środowisku tego obszaru zaszły znaczące bądź mierzalne zmiany. Projekt mpzp modyfikuje obowiązujące ustalenia jedynie w zakresie skorygowania kierunku przeznaczenia dla jednego terenu elementarnego, zasad zagospodarowania przestrzeni oraz wskaźników kształtowania zabudowy i ich wzajemnych proporcji. Charakter oddziaływań środowiskowych nie zmieni się po zrealizowaniu projektowanych założeń, tym samym można też przyjąć, że również w przypadku rezygnacji z uchwalenia nowego mpzp nie dojdzie do wyraźnych zmian w środowisku.

W przypadku odstąpienia od zamierzonej realizacji ustaleń zawartych w projektowanym dokumencie planistycznym obszar objęty jego zakresem pozostanie w aktualnym stanie prawnym, wynikającym z obowiązującego miejscowego planu zagospodarowania przestrzennego.

4. CHARAKTERYSTYKA STANU ŚRODOWISKA NA OBSZARACH OBJĘTYCH PRZEWIDYWANYM ZNACZĄCYM ODDZIAŁYWANIEM

Przedmiotem projektowanego miejscowego planu zagospodarowania przestrzennego jest wprowadzenie ustaleń funkcjonalnych dla przeznaczonego pod lokalizację funkcji produkcyjnych i usługowych wraz z towarzyszącą infrastrukturą techniczną i komunikacyjną. Przy czym niniejszą zmianą mpzp nie wprowadza się nowego przeznaczenia na terenach dotychczas wolnych od przekształceń urbanizacyjnych bądź pozbawionych obowiązujących wytycznych w zakresie planowania przestrzennego. Przewidywany wpływ będący skutkiem wprowadzenia założeń projektowanego dokumentu planistycznego nie będzie zatem nosił znamion znaczącego oddziaływania na środowisko, bowiem poprzez zmianę planu wprowadza się drobne modyfikacje dotyczące warunków i parametrów zagospodarowania. Podstawowe przeznaczenie terenu (tj. zabudowa produkcyjna), określone w obowiązującym miejscowym planie zagospodarowania przestrzennego dla terenu zlokalizowanego w obrębie geodezyjnym Barnisław w gminie Kołbaskowo (Dz.Urz. Woj.Zach. z 2010 r. Nr 81, poz. 1507), pozostaje bez zmian.

Projekt planu nie zawiera ustaleń wprowadzających nowe dla tego obszaru formy zainwestowania w postaci przedsięwzięć, o których mowa w rozporządzenia Rady Ministrów z dnia 9 listopada 2010 r. *w sprawie przedsięwzięć mogących znacząco oddziaływać na środowisko* (t.j. Dz.U. z 2016 r., poz. 71). Zapisy obowiązującego planu wyznaczają tu strefę z istniejącą zabudową produkcyjno-usługową. Oszacowanie, czy oddziaływanie ze strony danego zainwestowania będzie nosiło znamiona znaczącego dla środowiska jest prawdopodobne dopiero na późniejszych etapach inwestycyjnego planowania. Przy czym omawiany teren jest już zagospodarowany, zatem plany inwestycyjne mogą się wiązać wyłącznie z rozbudową istniejących obiektów. W wyniku ewentualnie przeprowadzanych w przyszłości ocen oddziaływania na środowisko dla zamierzeń inwestycyjnych może się okazać, iż żadne z planowanych do realizacji przedsięwzięć wymagających uzyskania decyzji o środowiskowych uwarunkowaniach nie będzie źródłem znaczącego oddziaływania na środowisko.

Realizacja ustaleń omawianego projektu zmiany miejscowego planu zagospodarowania przestrzennego nie powinna spowodować znaczących negatywnych oddziaływań dla środowiska. Za charakterystykę stanu środowiska na obszarach objętych przewidywanym oddziaływaniem ze strony ustaleń projektowanego dokumentu przyjmuje się charakterystykę przedstawioną w rozdziale 3 niniejszej prognozy.

5. ISTNIEJĄCE PROBLEMY OCHRONY ŚRODOWISKA ISTOTNE Z PUNKTU WIDZENIA PROJEKTOWANEGO DOKUMENTU, W SZCZEGÓLNOŚCI DOTYCZĄCE OBSZARÓW CHRONIONYCH NA PODSTAWIE USTAWY O OCHRONIE PRZYRODY

Powierzchnia gminy Kołbaskowo objęta ustaleniami projektu mpzp dla terenu położonego w obrębie geodezyjnym Barnisław jest zlokalizowana poza granicami obszarów chronionych, wyznaczonych w trybie ustawy o ochronie przyrody, wobec czego przyjmuje się, że z punktu widzenia projektowanego planu nie istnieją problemy ochrony środowiska, dotyczące obszarów prawnie chronionych. Zgodnie z „Waloryzacją przyrodniczą gminy Kołbaskowo” oraz „Waloryzacją przyrodniczą województwa zachodniopomorskiego” obszar opracowania jest zlokalizowany poza proponowanymi formami ochrony przyrody, w związku z czym przyjęcie projektowanego planu nie stoi w konflikcie z celami ochronnymi obszarów i obiektów o stwierdzonych walorach przyrodniczo-krajobrazowych.

Realizacja założeń projektu mpzp nie będzie miała znaczącego negatywnego wpływu na poszczególne komponenty środowiska naturalnego, co wykazano w przedmiotowym opracowaniu. Niniejszy plan dotyczy nieznacznych modyfikacji ustaleń obowiązującego miejscowego planu zagospodarowania przestrzennego. Nie wprowadza się dodatkowych funkcji dla terenów elementarnych, które mogłyby spowodować wzrost presji środowiskowych.

Pewne ograniczenia i szczególne wytyczne dla przyszłego zagospodarowania terenu planu wynikają z jego położenia w obrębie Głównego Zbiornika Wód Podziemnych nr 122 („Dolina kopalna Szczecin”) oraz z lokalizacji w zasięgu obszaru podatnego na masowe ruchy ziemne. Projekt mpzp uwzględnia odpowiednie zasady użytkowania podyktowane ww. uwarunkowaniami.

Plan wprowadza stosowne regulacje w zakresie gospodarki wodno-ściekowej (odprowadzenie ścieków do kanalizacji sanitarnej, obowiązek podczyszczenia wód opadowych z dróg i parkingów w piaskownikach i separatorach substancji ropopochodnych oraz w niezbędnych urządzeniach oczyszczających na odpływie do odbiornika), co wpłynie pozytywnie na zabezpieczenie środowiska wodno-gruntowego oraz wód powierzchniowych przed niekontrolowanym dopływem zanieczyszczeń komunalnych.

Ustalenia planu zapewniają maksymalne zachowanie istniejącej zieleni wysokiej oraz zobowiązują do wprowadzania nowych nasadzeń, co pozwoli utrzymać dostępność siedlisk odpowiednich dla ornitofauny jak również wpłynie pozytywnie na walory estetyczne.

6. CELE OCHRONY ŚRODOWISKA USTANOWIONE NA SZCZEBLU MIĘDZYNARODOWYM, WSPÓLNOTOWYM I KRAJOWYM, ISTOTNE Z PUNKTU WIDZENIA PROJEKTOWANEGO DOKUMENTU ORAZ SPOSOBY W JAKICH TE CELE I INNE PROBLEMY ZOSTAŁY UWZGLĘDNIONE PODCZAS OPRACOWYWANIA DOKUMENTU

Plan osiągnięcia zrównoważonego rozwoju cywilizacyjnego wdrażany jest przez rządy państw, które podpisały i ratyfikowały tzw. Deklarację z Rio podczas Konferencji Narodów Zjednoczonych "Środowisko i Rozwój" w 1992r., zawierającą dokumenty poświęcone różnorodnym zagadnieniom dotyczącym najpoważniejszych globalnych zagrożeń przyszłości życia na Ziemi i określających działania jakie należy podjąć, aby oddalić te niebezpieczeństwa w celu zrównoważenia szans dostępu do środowiska naturalnego poszczególnych społeczeństw i ich obywateli - zarówno tych współczesnych jak i przyszłych pokoleń.

Zrównoważony rozwój cywilizacyjny to taki proces łączenia działań politycznych, gospodarczych, społecznych i indywidualnych, który następuje z zachowaniem równowagi przyrodniczej oraz trwałości podstawowych procesów przyrodniczych. Polityka zrównoważonego rozwoju UE skupia się m.in. na następujących elementach:

- budowaniu bardziej konkurencyjnej gospodarki niskoemisyjnej, która będzie korzystać z zasobów w sposób racjonalny i oszczędny,
- ochronie środowiska naturalnego, ograniczeniu emisji gazów cieplarnianych i zapobieganiu utracie bioróżnorodności,
- wykorzystaniu pierwszoplanowej pozycji Europy do opracowania nowych, przyjaznych dla środowiska technologii i metod produkcji,
- wprowadzeniu efektywnych, inteligentnych sieci energetycznych,
- wykorzystaniu sieci obejmujących całą UE do zapewnienia dodatkowej przewagi rynkowej firmom europejskim (zwłaszcza małym przedsiębiorstwom produkcyjnym),
- poprawianiu warunków do rozwoju przedsiębiorczości, szczególnie w odniesieniu do mikro, małych i średnich przedsiębiorstw,
- pomaganiu konsumentom w podejmowaniu świadomych wyborów.

Cele polityki UE w dziedzinie środowiska naturalnego zostały określone w art. 191 ust. 1 Traktatu o funkcjonowaniu Unii Europejskiej (TFUE) w sposób następujący:

- zachowanie, ochrona i poprawa jakości środowiska naturalnego,
- ochrona zdrowia człowieka,
- ostrożne i racjonalne wykorzystanie zasobów naturalnych,
- promowanie na płaszczyźnie międzynarodowej środków zmierzających do rozwiązywania regionalnych lub światowych problemów środowiska naturalnego, w szczególności zwalczania zmian klimatu.

Z kolei ust. 2 w art. 191 TFUE określa następujące zasady, na jakich opiera się polityka UE w dziedzinie środowiska:

- zasada wysokiego poziomu ochrony,
- zasada przezorności (ostrożności),
- zasada stosowania działań zapobiegawczych (zasada prewencji),
- zasada naprawiania szkód przede wszystkim u źródła,
- zasada „zanieczyszczający płaci”.

Zgodnie z art. 191 ust. 2 TFUE, polityka Unii w dziedzinie środowiska naturalnego stawia sobie za cel wysoki poziom ochrony, z uwzględnieniem różnorodności sytuacji w różnych regionach Unii. Podobnie

art. 114 TFUE, który stanowi podstawę prawną dla przyjmowania regulacji harmonizujących rynek wewnętrzny, zobowiązuje Komisję do zapewnienia w przedkładanych projektach aktów prawnych dotyczących ochrony środowiska wysokiego poziomu ochrony. Większość prawodawstwa UE w ochronie środowiska ma charakter sektorowy (dotyczy poszczególnych działów środowiska lub rodzaju uciążliwości). Wśród regulacji sektorowych można wyróżnić następujące obszary tematyczne: powietrze, woda, przyroda i bioróżnorodność, odpady, chemikalia, ochrona ludności, emisje przemysłowe, hałas, GMO. Prócz sektorowych istnieją również regulacje horyzontalne, obejmujące środowisko jako całość. Dotyczą one takich kwestii jak dostęp do informacji, ocena oddziaływania na środowisko, udział społeczeństwa, zarządzanie środowiskowe oraz tworzenie sieci informacji. Wprowadza się również dyrektywy ramowe służące harmonizacji ustawodawstwa sektorowego. Kraje członkowskie zobowiązane są do implementacji przyjętych regulacji wspólnotowych w wyznaczonych ramach czasowych.

Unia Europejska w 2010 r. wyznaczyła konkretny, dziesięcioletni plan, zwany Strategią „Europa 2020”, stanowiący strategię na rzecz inteligentnego i zrównoważonego rozwoju sprzyjającego włączeniu społecznemu. Nadrzędnym celem strategii „Europa 2020” jest osiągnięcie wzrostu gospodarczego, który będzie:

- inteligentny – dzięki bardziej efektywnym inwestycjom w edukację, badania naukowe i innowacje,
- zrównoważony – dzięki zdecydowanemu przesunięciu w kierunku gospodarki niskoemisyjnej,
- sprzyjający włączeniu społecznemu, ze szczególnym naciskiem na tworzenie nowych miejsc pracy i ograniczanie ubóstwa.

Strategia „Europa 2020” obejmuje pięć celów – w zakresie zatrudnienia, innowacji, edukacji, włączenia społecznego oraz zmian klimatu/energii – które należy osiągnąć do 2020 r.

Krajowa polityka ochrony środowiska prowadzona jest na podstawie strategii rozwoju, programów i dokumentów programowych. Aktualnie podstawową strategią w obszarze środowiska jest „Strategia Bezpieczeństwo Energetyczne i Środowisko – perspektywa do 2020 r.” Celem głównym Strategii jest zapewnienie wysokiej jakości życia obecnych i przyszłych pokoleń z uwzględnieniem ochrony środowiska oraz stworzenie warunków do zrównoważonego rozwoju nowoczesnego sektora energetycznego, zdolnego zapewnić Polsce bezpieczeństwo energetyczne oraz konkurencyjną i efektywną energetycznie gospodarkę. Cele szczegółowe zawierają:

1. Zrównoważone gospodarowanie zasobami środowiska,
2. Zapewnienie gospodarce krajowej bezpiecznego i konkurencyjnego zaopatrzenia w energię,
3. Poprawę stanu środowiska.

Projekt miejscowego planu zagospodarowania przestrzennego dla terenu w miejscowości Barnisław stwarza instrumenty prawne umożliwiające prowadzenie racjonalnego użytkowania terenu na potrzeby rozwoju gminy, co zapewni harmonijne zagospodarowanie przedmiotowego obszaru zgodnie z obowiązującymi normami i obostrzeniami prawa międzynarodowego i ogólnokrajowego, z zachowaniem ładu i estetyki oraz z dotrzymaniem zasad optymalnego wykorzystania terenu i zabezpieczenia elementów środowiska przed niekorzystnym oddziaływaniem, a także w poszanowaniu zasad zrównoważonego rozwoju.

7. PRZEWIDYWANE ZNACZĄCE ODDZIAŁYWANIA NA CELE, PRZEDMIOT OCHRONY I INTEGRALNOŚĆ OBSZARÓW NATURA 2000 ORAZ NA ŚRODOWISKO

Prognoza oddziaływania na środowisko opracowywana dla gminnych dokumentów planistycznych z założenia nie jest dokumentacją zbyt szczegółową, ponieważ jej głównym celem jest odniesienie zasadniczej treści projektowanego dokumentu do polityki ekologicznej oraz zasad zrównoważonego rozwoju, a także określenie trendu całościowej polityki ochrony środowiska danego obszaru z punktu widzenia potrzeby jej realizacji. Przyjęto założenie, by prognoza w dość ogólny i strategiczny sposób rozważyła korzyści oraz zagrożenia wynikające z realizacji projektu miejscowego planu zagospodarowania przestrzennego terenu położonego w obrębie geodezyjnym Barnisław w gminie Kołbaskowo, dla którego określono kierunek przeznaczenia i zasady zagospodarowania.

W niniejszym rozdziale przeanalizowano wszelkie oddziaływania na środowisko i na obszary Natura 2000 wynikające z realizacji ustaleń projektu planu, uwzględniając wpływ bezpośredni, pośredni, wtórny i skumulowany, krótkoterminowy, średnioterminowy i długoterminowy, stały i chwilowy oraz pozytywny i negatywny. Z racji ogólnego charakteru ustaleń dokumentu oraz istniejących uwarunkowań przyrodniczych i środowiskowych nie przewiduje się wystąpienia znaczących negatywnych oddziaływań na poszczególne komponenty środowiska, a w szczególności na cel i przedmiot ochrony obszarów Natura 2000.

Niemniej należy wyraźnie zaznaczyć, że obszar opracowania jest obecnie zurbanizowany i zainwestowany, jak też przede wszystkim w całości objęty miejscowym planem ustalającym dla niego funkcje zabudowy produkcyjno-usługowej i usług publicznych, dlatego też realizacja zamierzeń projektu mpzp w formie nieznacznych modyfikacji odnoszących się do ujednolicenia kierunku przeznaczenia terenu oraz zmiany wskaźników i zasad zagospodarowania przestrzeni nie spowoduje istotnych zmian w zakresie oddziaływań środowiskowych, ani w ujęciu pozytywnym, ani w aspekcie wpływów negatywnych.

7.1. Cel, przedmiot ochrony i integralność obszarów Natura 2000

Najbliższe obszary Natura 2000 („Dolina Dolnej Odry” PLB320003 i „Dolna Odra” PLH320037) są zlokalizowane w znacznych odległościach od granic mpzp (odpowiednio ok. 3,2 km i 4,7 km), co w dużej mierze przesądza o braku negatywnego wpływu realizacji ustaleń planu na sieć Natura 2000.

Celem identyfikacji potencjalnie znaczących oddziaływań na przedmiot ochrony w obszarach Natura 2000 ze strony późniejszej realizacji ustaleń zmiany miejscowego planu w obrębie Barnisław należy dokonać analizy istotności oddziaływań w odniesieniu do:

- utraty powierzchni siedlisk oraz spadku liczby i liczebności gatunków,
- fragmentacji, czyli podziału siedlisk na mniejsze, izolowane płaty,
- przerwania ciągłości korytarzy ekologicznych łączących siedliska, zapewniających wymianę osobników i przepływ genów,
- zakłóceń o charakterze emisji i imisji fizycznych oraz chemicznych w zasięgu występowania siedlisk i gatunków,
- zmian w kluczowych elementach (biotycznych i abiotycznych) obszaru Natura 2000 decydujących o występowaniu siedlisk i gatunków.

Identyfikacja potencjalnych znaczących oddziaływań odnosi się ponadto do wpływu na integralność ostoi Natura 2000 poprzez analizę:

- ingerencji ustaleń planu w kluczowe zależności kształtujące strukturę obszaru Natura 2000 – dotyczącej przede wszystkim zachowania warunków przestrzennych związanych z przebiegiem granic ostoi oraz rozmieszczeniem siedlisk i gatunków,
- ingerencji planowanej zabudowy rekreacji indywidualnej i usług turystycznych w kluczowe zależności kształtujące funkcję obszaru – dotyczącej przede wszystkim zachowania procesów ekologicznych w ramach ostoi oraz zachowania znaczenia ekologicznego obszaru w sieci Natura 2000.

Jak wynika z panujących uwarunkowań przyrodniczych i z dostępnej dokumentacji źródłowej, opisującej omawiany obszar:

- teren mpzp jest położony w obrębie miejscowości Barnisław i obejmuje zainwestowany teren z istniejącą zabudową o charakterze produkcyjno-usługowo-magazynowym,
- w obrębie terenu objętego mpzp nie stwierdzono siedlisk gatunków ptaków i innych zwierząt ani siedlisk przyrodniczych i stanowisk roślin, będących przedmiotami ochrony w obszarach Natura 2000,
- teren mpzp jest położony poza kluczowymi obszarami, stanowiącymi miejsca gniazdowania ptaków, stanowiących przedmioty ochrony w ostojach Natura 2000,
- teren mpzp leży poza obszarami łąk i pastwisk (trwałych użytków zielonych), wymagających działań ochronnych określanych w Planach zadań ochronnych dla obszarów Natura 2000,
- teren mpzp nie znajduje się w strefie wykorzystywanej przez ptaki do wypoczynku w czasie migracji bądź do zimowania,
- teren mpzp nie stanowi obszaru kluczowego, istotnego dla utrzymania celów ochronnych w obszarach Natura 2000.

Nie przewiduje się w związku z powyższym możliwości wystąpienia jakichkolwiek oddziaływań w stosunku do gatunków zwierząt, roślin i siedlisk przyrodniczych, dla których ochrony wyznaczono obszary Natura 2000. Analizowany plan nie przewiduje jakichkolwiek ingerencji w miejscach występowania siedlisk zwierząt i roślin oraz siedlisk przyrodniczych, będących przedmiotami ochrony w ostojach Natura 2000, a także nie będzie miał żadnego negatywnego znaczenia dla funkcjonowania istniejących korytarzy ekologicznych ważnych dla sieci Natura 2000. Teren lokalizacji obszaru opracowania znajduje się w miejscu bezkolizyjnym dla ochrony spójności i zachowania integralności obszarów Natura 2000.

W związku z powyższą analizą należy stwierdzić, że gatunki i siedliska będące przedmiotem ochrony w obszarach Natura 2000 nie będą podlegały negatywnemu oddziaływaniu w wyniku późniejszej realizacji ustaleń miejscowego planu – w kontekście przepisów art. 33 ust. 1 ustawy z dnia 16 kwietnia 2004 r. *o ochronie przyrody* (t.j. Dz.U. z 2018 r., poz. 142 ze zm.) Wynika to z następujących uwarunkowań:

- obszar opracowania nie stanowi biotopu (w okresie lęgowym, rozrodczym, migracyjnym lub zimowym) dla żadnego z gatunków zwierząt, będących przedmiotem ochrony w ostojach Natura 2000,
- w obszarze opracowania nie występują siedliska przyrodnicze ani stanowiska roślin, stanowiących przedmiot ochrony w obszarach Natura 2000
- realizacja ustaleń omawianego dokumentu nie spowoduje utraty, degradacji ani fragmentacji siedlisk istotnych dla występowania przedmiotów ochrony w ostojach Natura 2000.

W efekcie przeprowadzonej analizy oddziaływania na cel i przedmiot ochrony obszarów Natura 2000 stwierdzono, iż zmiana planu dla terenu w obrębie Barnisław nie wywrze negatywnego wpływu także na spójność i integralność Europejskiej Sieci Ekologicznej Natura 2000, gdyż nie spowoduje:

1. ubytku powierzchni, zniszczenia lub zaniku siedlisk, dla których ochrony zostały wyznaczone obszary Natura 2000,
2. fragmentacji siedlisk, dla których ochrony zostały wyznaczone obszary Natura 2000,
3. powstawania i rozprzestrzeniania się oddziaływań antropogenicznych zakłócających przebieg naturalnych procesów ekologicznych w granicach siedlisk, dla których ochrony zostały wyznaczone obszary Natura 2000,
4. zniszczenia siedlisk warunkujących istnienie gatunków zwierząt, dla których ochrony zostały wyznaczone obszary Natura 2000,
5. zakłócenia integralności i suwerenności obszarów Natura 2000,
6. naruszenia przepisów art. 33 ust. 1 ustawy z dnia 16 kwietnia 2004 r. o ochronie przyrody, który zabrania podejmowania działań mogących, osobno lub w połączeniu z innymi działaniami, znacząco negatywnie oddziaływać na cele ochrony obszarów Natura 2000, w tym w szczególności:
 - pogorszyć stan siedlisk przyrodniczych lub siedlisk gatunków roślin i zwierząt, dla których ochrony wyznaczono obszary Natura 2000,
 - wpłynąć negatywnie na gatunki, dla których ochrony zostały wyznaczone obszary Natura 2000,
 - pogorszyć integralność obszarów Natura 2000 lub ich powiązań z innymi obszarami.

7.2. Pozostałe formy ochrony przyrody

Obszar opracowania jest położony poza formami ochrony przyrody, ustanawianymi na podstawie przepisów o ochronie przyrody. Najbliższe tego typu obszary i obiekty (pomijając obszary Natura 2000, o których mowa w poprzednim rozdziale) znajdują się w odległości od terenu mpzp:

- ok. 5,0 km – rezerwat przyrody „Wzgórze Widokowe nad Międzyodrzem”,
- ok. 5,3 km – użytek ekologiczny „Trawiasta Dolina”.

W stosunku do ww. form ochrony przyrody nie przewiduje się możliwości wystąpienia żadnych negatywnych oddziaływań ze strony późniejszej realizacji ustaleń projektowanego planu. Z racji barier oraz buforów istniejących pomiędzy obszarem opracowania a tymi obiektami (drogi publiczne, tereny zurbanizowane i zabudowane, rozległe obszary rolnicze), a przede wszystkim znaczących odległości, przyjąć należy, że nie jest możliwe wystąpienie jakichkolwiek negatywnych oddziaływań ze strony późniejszej realizacji ustaleń projektu zmiany mpzp, mogących odnosić się do celów ochronnych i walorów przyrodniczo-krajobrazowych tych obszarów oraz pomnika przyrody.

7.3. Proponowane formy ochrony przyrody

Teren mpzp jest położony poza granicami proponowanych form ochrony przyrody. Najbliższym tego typu obszarem jest potencjalny użytek ekologiczny „Barnisławskie Rozlewisko”, który jest zlokalizowany w odległości ok. 100 m, tj. poza obrębem miejscowości Barnisław.

Ustalenia projektu planu z przyczyn formalnoprawnych nie odnoszą się bezpośrednio do warunków utrzymania i ochrony proponowanego użytku ekologicznego. Tym niemniej, mpzp w żaden sposób nie ingeruje w walory i zasoby przyrodnicze stanowiące proponowane cele ochronne w tym obszarze. Ustalenia zmiany planu nie wprowadzają nowych form zainwestowania, które mogłyby wpłynąć

negatywnie na walory przyrodnicze w użytku. Plan określa stosowne zasady w zakresie zagospodarowania ścieków, co zapewnia ochronę środowiska gruntowo-wodnego przed dopływem zanieczyszczeń i w sposób pośredni zabezpiecza warunki siedliskowe mokradłowego ekosystemu w użytku „Barnisławskie Rozlewisko”.

7.4. Flora, fauna i bioróżnorodność

Wszelki potencjalny wpływ na przyrodę ożywioną, mogący być skutkiem wprowadzenia zainwestowania w obszarze zmiany mpzp, nie będzie efektem ustaleń niniejszego planu, bowiem wynika z już istniejącego zainwestowania oraz z obowiązującego miejscowego planu zagospodarowania przestrzennego, przyjętego Uchwałą Nr XXXIV/409/10 Rady Gminy Kołbaskowo z dnia 15 lipca 2010 roku w *sprawie uchwalenia zmiany miejscowego planu zagospodarowania przestrzennego dla terenu zlokalizowanego w obrębie geodezyjnym Barnisław w gminie Kołbaskowo* (Dz.Urz. Woj.Zach. z 2010 r. Nr 81, poz. 1507). Analizowany plan nie wprowadza dodatkowych form przeznaczenia terenu – jego celem jest wprowadzenie drobnych zmian w zagospodarowaniu terenu zgodnie z potrzebami inwestycyjnymi właściciela gruntów, podstawowe przeznaczenie terenu zostaje natomiast podtrzymane zgodnie z aktualnie obowiązującymi zapisami planu miejscowego.

Omawiany teren jest zagospodarowany przez człowieka i fitosocjologicznie ma cechy zbiorowisk typowo antropogenicznych (roślinność trawnikowa, nasadzenia zieleni wysokiej) oraz ruderalnych. Realizacja założeń projektu zmiany planu nie spowoduje zubożenia wartościowej przyrodniczo i biocenotycznie szaty roślinnej, ponieważ w obszarze mpzp nie występują chronione siedliska przyrodnicze ani stanowiska chronionych gatunków roślin i grzybów.

Obszar projektowanego planu nie stanowi cennej strefy faunistycznej i jest zlokalizowany poza istniejącymi oraz proponowanymi formami ochrony przyrody. Nie przewiduje się wystąpienia znaczących negatywnych oddziaływań na świat zwierzęcy, wynikających z realizacji założeń omawianego planu. Chronione gatunki ptaków zalatujących w obszar opracowania stale bytują i gniazdują w sąsiedztwie siedzib ludzkich i innych miejsc zagospodarowanych przez człowieka (tzw. gatunki synantropijne), zatem wprowadzane zagospodarowanie nie wpłynie negatywnie na tę grupę zwierząt.

Realizacja założeń projektu zmiany miejscowego planu zagospodarowania przestrzennego dla terenu położonego w obrębie geodezyjnym Barnisław w gminie Kołbaskowo nie wpłynie negatywnie na faunę, roślinność i bioróżnorodność gatunkową obszaru objętego terytorialnym zasięgiem przedmiotowego dokumentu planistycznego ani terenów przyległych, bowiem nie wprowadza istotnej przyrodniczo zmiany w sposobie wykorzystania terenu.

7.5. Korytarze ekologiczne

W obszarze opracowania nie występują doliny rzeczne, rozległe obszary bagienne ani śródpolne pasowe zakrzewienia i zadrzewienia, nie obejmuje on także kompleksów leśnych, w związku z czym należy uznać, że realizacja ustaleń projektu zmiany planu nie wpłynie negatywnie na funkcjonowanie i nie zaburzy drożności lokalnych korytarzy ekologicznych.

Nie istnieje możliwość, by realizacja planowanych ustaleń mogła w jakikolwiek sposób wpłynąć na drożność lokalnych korytarzy ekologicznych bądź zaburzyć ich struktury przyrodnicze.

7.6. Zabytki i dobra materialne

Realizacja założeń projektu miejscowego planu zagospodarowania przestrzennego dla terenów położonych w obrębie geodezyjnym Barnisław w gminie Kołbaskowo nie spowoduje ingerencji w ważne obiekty objęte ochroną konserwatorską typu zabytki ruchome i nieruchome, cenne układy urbanistyczne, strefy ochrony konserwatorskiej stanowisk archeologicznych, itp., ponieważ w obszarze opracowania nie występują tego typu obiekty.

7.7. Krajobraz

Na obszarze objętym analizą dominuje zantropogenizowany krajobraz wiejski okolic miejscowości Barnisław. Przedmiotem zmiany planu nie są obiekty o charakterze dominant krajobrazowych typu maszty telefonii komórkowej czy wielopiętrowe lub wielkopowierzchniowe obiekty kubaturowe. Dodatkowo plan wprowadza rygorystyczne zasady kształtowania zabudowy, służące zapobieganiu dewastacji krajobrazu.

7.8. Powietrze

Rozważając problematykę oddziaływania na środowisko założeń projektu miejscowego planu zagospodarowania przestrzennego terenu położonego w obrębie geodezyjnym Barnisław w aspekcie ich znaczenia dla ochrony powietrza, można uznać, że realizacja ustaleń analizowanego dokumentu planistycznego przyczyni się w pozytywny sposób do zmian jakości powietrza atmosferycznego i warunków aerosanitarnych dzięki zapisom dopuszczającym wykorzystanie niskoemisyjnych instalacji grzewczych i odnawialnych źródeł energii (kolektory słoneczne, pompy ciepłe, ogniwa fotowoltaiczne, itp.).

7.9. Powierzchnia ziemi

Teren objęty zakresem omawianego projektu zmiany mpzp obejmuje zabudowane i zagospodarowane powierzchnie w strefie istniejącej zabudowy produkcyjno-usługowej, dla której określono już przeznaczenie w obowiązującym studium uwarunkowań i w miejscowym planie zagospodarowania. W wyniku realizacji ustaleń mpzp nie dojdzie do przekształceń powierzchni ziemi na obszarach wolnych od zainwestowania i antropogenicznego zagospodarowania bądź bez określonej funkcji gospodarczej, ani do zmian w rzeźbie terenu. Jedyne krótkotrwałe oddziaływania, mogące pojawić się w efekcie tymczasowego zajęcia terenu w związku z ewentualną realizacją zamierzeń inwestycyjnych, zanikną po zakończeniu prac budowlanych i uporządkowaniu terenu.

W związku z realizacją zapisów zmiany planu nie dojdzie do zniszczenia gleb podlegających ochronie. W obszarze mpzp nie występują grunty użytkowane rolniczo. Pokrywa glebowa została już przekształcona w związku z zagospodarowaniem terenu na cele produkcyjno-usługowe.

Plan wprowadza stosowne zapisy w zakresie gospodarki odpadami, dopuszczając możliwość czasowego gromadzenia odpadów w wydzielonych miejscach, zorganizowanych w sposób bezpieczny dla środowiska. Ponadto ustala się obowiązek gromadzenia odpadów w sposób zapewniający możliwość ich selektywnej zbiórki. Zagwarantuje to właściwy sposób postępowania z wszelkimi rodzajami wytwarzanych odpadów, zwłaszcza pochodzenia gospodarczego, w myśl przepisów ustawy z dnia 14 grudnia 2012 r. *o odpadach* (t.j. Dz. U. z 2018 r., poz. 21).

7.10. Wody powierzchniowe i podziemne oraz środowisko gruntowo-wodne

Obszar opracowania jest położony w zasięgu Głównego Zbiornika Wód Podziemnych nr 122 – „Dolina kopalna Szczecin”. W jego granicach i bezpośrednim sąsiedztwie brak jest natomiast cieków naturalnych i zbiorników wodnych.

Opisywany rejon gminy Kołbaskowo jest wyposażony w system kanalizacji sanitarnej, a obszar planu posiada już przyłączenie do spójnego systemu odprowadzania i oczyszczania ścieków bytowo-gospodarczych. Plan wprowadza stosowne zapisy w tym zakresie, uwzględniając dostępność odpowiedniej infrastruktury i zobowiązując do odprowadzania ścieków do kanalizacji sanitarnej.

W zakresie odprowadzania wód deszczowych plan również wprowadza odpowiednie wytyczne, wskazując m.in. na konieczność podczyszczenia wód opadowych z dróg i parkingów w piaskownikach i separatorach substancji ropopochodnych oraz w niezbędnych urządzeniach oczyszczających na odpływie do odbiornika.

W projekcie zmiany mpzp nie przewidziano takiego zagospodarowania omawianego terenu, które spowodowałoby jakąkolwiek trwałą zmianę stosunków gruntowo-wodnych w tym rejonie. Sposób zagospodarowania terenu nie może zmieniać kierunku odpływu wód gruntowych i powierzchniowych na terenach sąsiednich.

Reasumując stwierdza się, iż realizacja ustaleń zmiany planu zagospodarowania przestrzennego nie wpłynie negatywnie na wody powierzchniowe i podziemne oraz stosunki gruntowo-wodne, zarówno w odniesieniu do obszaru opracowania, jak i terenów sąsiadujących. Mając na względzie przyjęte rozwiązania w zakresie gospodarki wodno-ściekowej nie przywidywa się wystąpienia negatywnego wpływu na jakość i stan środowiska wodnego i gruntowo-wodnego.

7.11. Klimat

Realizacja ustaleń projektu zmiany miejscowego planu zagospodarowania przestrzennego dla terenu położonego w obrębie geodezyjnym Barnisław w gminie Kołbaskowo nie będzie miała negatywnego wpływu na warunki klimatyczne.

Zakres założeń planistycznych ujętych w omawianym zmianie dokumencie nie obejmuje działań skierowanych typowo na kształtowanie klimatu, zarówno w skali lokalnej jak i regionalnej. W pewnym zakresie można jednak uznać, iż plan wprowadza zapisy dotyczące mitygacji zmian klimatu, rozumianej jako ograniczanie wpływu działalności człowieka na powstawanie tzw. antropogenicznego efektu cieplarnianego Ziemi, głównie poprzez zmniejszanie emisji do atmosfery gazów cieplarnianych, ograniczenie spalania paliw kopalnych, podniesienie efektywności energetycznej we wszystkich dziedzinach działalności człowieka czy oszczędzanie energii. Plan zawiera bowiem zapisy promujące wykorzystanie niskoemisyjnych instalacji grzewczych i odnawialnych źródeł energii.

W aspekcie działań zmierzających do adaptacji do zmian klimatu, czyli dostosowania się do nowych warunków klimatycznych, plan nie uwzględnia dodatkowych czynników adaptacyjnych, przystosowujących do sytuacji wystąpienia klęsk żywiołowych. Dla terenu mpzp nie zidentyfikowano tego typu zagrożeń, jest on położony poza zasięgiem obszarów szczególnego zagrożenia powodzią.

7.12. Zasoby naturalne

Na omawianym terenie nie występują złoża zasobów naturalnych ani tereny bądź obszary górnicze, zatem nie istnieją możliwości wystąpienia jakiegokolwiek wpływu realizacji ustaleń projektu planu na

złoża zasobów naturalnych.

7.13. Ludzie

Przedmiotem projektu zmiany miejscowego planu zagospodarowania przestrzennego jest modyfikacja ustaleń dla terenu przeznaczanego pod lokalizację funkcji produkcyjnych i usługowych wraz z towarzyszącą infrastrukturą techniczną i komunikacyjną, przy czym mpzp nie wprowadza tego przeznaczenia terenów, a jedynie zmienia zapisy obowiązującego miejscowego planu w zakresie warunków i parametrów zagospodarowania.

Zmiana mpzp zawiera zapisy odnoszące się bezpośrednio do ochrony warunków życia i zdrowia miejscowej ludności. Plan zakazuje bowiem realizowania obiektów stwarzających zagrożenie dla środowiska, życia lub zdrowia ludzi (nawet w przypadku awarii), przedsięwzięć wymagających składowania materiałów sypkich pod gołym niebem oraz obiektów emitujących odory. Plan zobowiązuje również do wprowadzenia zieleni izolacyjnej wzdłuż granic obszaru mpzp.

Przyjęcie miejscowego planu zagospodarowania przestrzennego zapewni harmonijne użytkowanie przedmiotowego obszaru, zgodnie z obowiązującymi normami i obostrzeniami prawa ogólnokrajowego i lokalnego, z zachowaniem ładu i estetyki oraz z dotrzymaniem zasad optymalnego wykorzystania terenu i zabezpieczenia elementów środowiska przed niekorzystnym oddziaływaniem, a także w poszanowaniu zasad zrównoważonego rozwoju. Projekt planu uwzględnia różnorakie uwarunkowania wynikające z charakteru oraz usytuowania przedmiotowego terenu i jednocześnie wprowadza prewencyjne ustalenia służące ochronie środowiska. Realizacja zamierzeń projektu miejscowego planu zagospodarowania przestrzennego w sposób pozytywny, bezpośredni i długookresowy wpłynie na jakość życia mieszkańców miejscowości Barnisław.

Udogodnienie zasad gospodarowania w strefie zabudowy produkcyjno-usługowej zgodnie z potrzebami inwestorów będzie też miało walor ekonomiczno-gospodarczy dla lokalnych mieszkańców, przyczyni się bowiem do stworzenia nowych miejsc pracy.

8. ROZWIĄZANIA MAJĄCE NA CELU ZAPOBIEGANIE, OGRANICZANIE LUB KOMPENSACJĘ PRZYRODNICZĄ NEGATYWNYCH DDZIAŁYWAŃ NA ŚRODOWISKO

Projekt miejscowego planu zagospodarowania przestrzennego dla terenu zlokalizowanego w miejscowości Barnisław w gminie Kołbaskowo zawiera szereg ustaleń mitygujących, będących rozwiązaniami zmierzającymi do zapobiegania i ograniczania potencjalnych negatywnych oddziaływań na środowisko. Ze względu na znaczną odległość od najbliższych obszarów Natura 2000 „Dolina Dolnej Odry” PLB320003 i „Dolna Odra” PLH320037 (odpowiednio ok. 3,2 km i 4,7 km) nie istnieje konieczność uwzględnienia w mpzp działań typowo odnoszących się do celów i przedmiotów ochrony w tych obszarach.

Wśród uwzględnionych w planie ustaleń mitygujących potencjalny negatywny wpływ na należy wymienić następujące zasady:

1. Wykluczono możliwości realizacji:
 - obiektów stwarzających zagrożenie dla środowiska, życia lub zdrowia ludzi, choćby w przypadku awarii,
 - przedsięwzięć wymagających składowania materiałów sypkich pod gołym niebem,
 - obiektów emitujących odory.
2. Wprowadzono obowiązek maksymalnego zachowania istniejącej zieleni.
3. Ustalono obowiązek nasadzenia zieleni izolacyjnej w formie zadrzewień i zakrzewień wzdłuż granic obszaru mpzp.
4. Przyjęto optymalne proporcje pomiędzy dopuszczalną powierzchnią zabudowy a wymaganą powierzchnią biologicznie czynną.
5. Odprowadzanie ścieków sanitarnych ustala się poprzez istniejącą kanalizację sanitarną i projektowaną kanalizację sanitarną grawitacyjno-tłoczną do istniejącego grupowego rurociągu tłocznego ścieków w sąsiadującej drodze powiatowej i dalej do istniejącej oczyszczalni ścieków w Przecławiu.
6. Ustala się odprowadzanie wód opadowych z dróg i parkingów po podczyszczeniu w piaskownikach i separatorach substancji ropopochodnych do projektowanej kanalizacji deszczowej, z niezbędnymi na odpływie do rowu melioracyjnego urządzeniami oczyszczającymi.
7. Przyjęcie zasad dotyczących gospodarowania odpadami:
 - dopuszczenie czasowego gromadzenia odpadów wyłącznie w wydzielonych do tego celu miejscach, zorganizowanych w sposób bezpieczny dla środowiska, np. w postaci wyгородzonego punktu selektywnej zbiórki odpadów, wiaty lub pomieszczenia gospodarczego,
 - obowiązek gromadzenia odpadów w sposób zapewniający możliwość ich selektywnej zbiórki.
8. Określenie zasad w zakresie ochrony środowiska i przyrody:
 - powierzchnia terenu nie wykorzystana pod zabudowę z wyłączeniem terenów pod niezbędną komunikację wewnętrzną powinna być zagospodarowana zielenią urządzoną,
 - sieci inżynierskie należy prowadzić w sposób nie naruszający systemów korzeniowych drzew,
 - dla terenów zagrożonych potencjalnym występowaniem masowych ruchów ziemnych obowiązuje sporządzenie opinii geologiczno-inżynierskiej,
 - na obszarze objętym planem, gdzie będą wprowadzane jakiegokolwiek formy zagospodarowania, należy warstwy próchnicznej gleby zagospodarować na cele rekultywacyjne,

- rekultywacja powinna polegać na odtworzeniu takich warunków biologicznych, w których wymiana między glebą, a szatą roślinną zapewnia pomyślny przebiec sukcesji roślinnej i intensywny rozwój procesów glebotwórczych.
9. Wprowadzenie zasad kształtowania zabudowy w celu zapobiegania dewastacji walorów krajobrazowych: lokalizacja nowych, przebudowywanych i rozbudowywanych obiektów budowlanych możliwa jest zgodnie z nieprzekraczalną linią zabudowy wskreślą na rysunku planu.

Jak pokazują powyższe ustalenia, omawiany projekt dokumentu planistycznego zabezpiecza i chroni walory środowiska przyrodniczego i abiotycznego, dzięki zgodności z istniejącymi dokumentami w zakresie zagospodarowania przestrzennego, jak również ze względu na swoje zapisy obligujące do przestrzegania obowiązujących norm i wypełnienia niezbędnych wskazań na późniejszych etapach inwestycyjnych.

9. ROZWIĄZANIA ALTERNATYWNE DO ROZWIĄZAŃ ZAWARTYCH W PROJEKCIE DOKUMENTU WRAZ Z UZASADNIENIEM ICH WYBORU ALBO WYJAŚNIENIE BRAKU ROZWIĄZAŃ ALTERNATYWNYCH, W TYM WSKAZANIE NAPOTKANYCH TRUDNOŚCI WYNIKAJĄCYCH Z NIEDOSTATKÓW TECHNIKI LUB LUK WE WSPÓŁCZESNEJ WIEDZY

Ustalenia projektu zmiany miejscowego planu zagospodarowania przestrzennego terenu położonego w obrębie geodezyjnym Barnisław w gminie Kołbaskowo są zgodne z ustawodawstwem odrębnym oraz dokumentami strategicznymi obowiązującymi na terenie gminy i tym samym wykorzystują instrumenty planistyczne służące do zrównoważonego rozwoju gminy.

Przyjęty w niniejszym projekcie planu kierunek rozwoju jest zgodny z zapisami wskazanymi w „*Studium uwarunkowań i kierunków zagospodarowania przestrzennego gminy Kołbaskowo*” dla wyznaczonej strefy z istniejącym zainwestowaniem, określonym jako „tereny produkcyjne, przemysłowe, magazynowo-składowe”. Wprowadzenie w miejscowym planie odmiennego, alternatywnego przeznaczenia omawianego terenu jest niedopuszczalne w świetle obowiązujących przepisów prawa, dotyczących planowania i zagospodarowania przestrzennego. Zgodnie z art. 20 ust. 1 ustawy z dnia 27 marca 2003 r. o planowaniu i zagospodarowaniu przestrzennym (t.j. Dz.U. z 2017 r., poz. 1073 ze zm.) plan może zostać uchwalony, o ile nie narusza ustaleń studium uwarunkowań i kierunków zagospodarowania przestrzennego. W ujęciu aktualnie obowiązującego studium dla przedmiotowego obszaru nie istnieje formalnoprawna możliwość wprowadzenia innego kierunku przeznaczenia aniżeli na funkcje zabudowy produkcyjnej.

Wariant zerowy polegałby na pozostawieniu obszaru opracowania w obecnie panującym stanie prawnym wynikającym z obowiązującego miejscowego planu zagospodarowania przestrzennego dla terenu zlokalizowanego w obrębie geodezyjnym Barnisław w gminie Kołbaskowo (Dz.Urz. Woj.Zach. z 2010 r. Nr 81, poz. 1507), w związku z czym taka sytuacja nie jest celem, któremu miałoby służyć przystąpienie organów samorządu gminy do sporządzania projektu mpzp. W przypadku odstąpienia od zamierzonej realizacji ustaleń zawartych w projektowanym dokumencie planistycznym obszar objęty jego zakresem pozostanie w aktualnym stanie prawnym, wynikającym z obowiązującego miejscowego planu zagospodarowania przestrzennego.

Podczas sporządzania prognozy oddziaływania na środowisko dla omawianego projektu miejscowego planu zagospodarowania przestrzennego nie napotkano na znaczące trudności wynikające z niedostatków techniki oraz luk we współczesnej wiedzy. Środowisko przyrodnicze obszaru objętego zmianą mpzp zostało rozpoznane na podstawie analizy różnorodnych materiałów źródłowych i podczas przeprowadzonej lustracji terenowej, co pozwoliło na rzetelne przedstawienie niezbędnych informacji w niniejszym opracowaniu.

10. INFORMACJE O METODACH ZASTOSOWANYCH PRZY SPORZĄDZANIU PROGNOZY

Podstawą sporządzenia prognozy oddziaływania na środowisko był projekt zmiany miejscowego planu zagospodarowania przestrzennego terenu położonego w obrębie geodezyjnym Barnisław w gminie Kołbaskowo, zainicjowany uchwałą Nr XLI/429/2018 Rady Gminy Kołbaskowo z dnia 19 marca 2018 roku w sprawie *przystąpienia do sporządzenia zmiany miejscowego planu zagospodarowania przestrzennego gminy Kołbaskowo*.

Sporządzając niniejszą prognozę uwzględniono wymagania art. 51 ust. 2 ustawy z dnia 3 października 2008 r. *o udostępnianiu informacji o środowisku i jego ochronie, udziale społeczeństwa w ochronie środowiska oraz o ocenach oddziaływania na środowisko* (t.j. Dz.U. z 2017 r., poz. 1405 ze zm.), który określa generalną zawartość opracowania, a także uzgodnienia kompetentnych organów wskazujące szczegółowy jej zakres.

Prognoza wykonana została w oparciu o przeprowadzoną lustrację terenową (flora, fauna, krajobraz, fizjografia terenu), publikowane dane literaturowe i uzyskane materiały archiwalne charakteryzujące środowisko przedmiotowego terenu, a także materiały opisujące i oceniające oddziaływania mogące być wynikiem proponowanych działań.

Badania terenowe przeprowadzono w czerwcu 2018 r. Opis florystyczny skonstruowano na podstawie obserwacji oraz odnotowanych spostrzeżeń na temat populacji i zbiorowisk roślinnych oraz miejscowych warunków siedliskowych. Obserwacje fauny prowadzono z punktów obserwacyjnych oraz metodą eksploracji terenu, przemieszczając się po badanym obszarze. W czasie wizji wykonywano dokumentację fotograficzną.

Na podstawie pozyskanych danych przeprowadzono szczegółową analizę warunków środowiska przyrodniczego, abiotycznego i kulturowego, ze zwróceniem uwagi na środowisko życia ludzi oraz korzyści wynikające z realizacji dokumentu, a następnie przeanalizowano sposób uwzględnienia w projekcie planu zagadnień związanych z ochroną środowiska, jego powiązania z dokumentami lokalnymi i strategicznymi oraz zwrócono uwagę na ustalenia, które łączą się z przyszłymi planami rozwojowymi gminy Kołbaskowo. Charakterystyka aspektów środowiskowych oraz opis jakości i zagrożeń środowiska pozwoliły na wyłonienie kluczowych problemów oraz zidentyfikowanie obszarów czy też elementów problemowych, istotnych z punktu widzenia projektowanego dokumentu.

11. PROPOZYCJE DOTYCZĄCE PRZEWIDYWANYCH METOD ANALIZY SKUTKÓW REALIZACJI POSTANOWIEŃ PROJEKTOWANEGO DOKUMENTU ORAZ CZĘSTOTLIWOŚĆ JEJ PRZEPROWADZANIA

Organem administracji odpowiedzialnym za monitoring funkcjonowania przyjętego dokumentu planistycznego będzie gminny samorząd lokalny. Narzędzia formalnoprawne umożliwiające tego typu nadzór funkcjonują w polskim prawodawstwie i nie rzadko wymagają współpracy wielu organów administracji samorządowej i rządowej, odpowiedzialnych za monitorowanie stanu poszczególnych komponentów środowiska. Szczególnym przypadkiem jest procedura oceny oddziaływania przedsięwzięć na środowisko, prowadzona w trybie przepisów ustawy z dnia 3 października 2008 r. *o udostępnianiu informacji o środowisku i jego ochronie, udziale społeczeństwa w ochronie środowiska oraz o ocenach oddziaływania na środowisko* (t.j. Dz.U. z 2017 r., poz. 1405 ze zm.), która gwarantuje kompleksową ocenę wpływu danego zamierzenia inwestycyjnego na środowisko przez organ wydający decyzję o środowiskowych uwarunkowaniach i organu współdziałające, m.in. regionalnego dyrektora ochrony środowiska.

Przyjęcie aktu prawa miejscowego, jakim jest omawiany plan zagospodarowania, stworzy normatywne uregulowania prawne i zapewni harmonijne użytkowanie przedmiotowego obszaru, zgodnie z obowiązującymi normami i obostrzeniami prawa ogólnokrajowego i lokalnego, z zachowaniem ładu i estetyki oraz z dotrzymaniem zasad optymalnego wykorzystania terenu i zabezpieczenia elementów środowiska przed niekorzystnym oddziaływaniem, a także w poszanowaniu zasad zrównoważonego rozwoju.

Organ gminy, przyjmując miejscowy plan zagospodarowania przestrzennego, będzie odpowiedzialny za analizę zgodności przyszłego zagospodarowania z ustalonym przeznaczeniem terenów. Częstotliwość przeprowadzania takowej analizy jest uzależniona od skali i zakresu dokumentu planistycznego. W niniejszym przypadku, z racji w zasadzie ograniczonej specyfiki i niewielkiej skali planowanych zmian dla terenów już objętych obowiązującym miejscowym planem, szacuje się, że wystarczające będzie aktywne współdziałanie organu gminy z kompetentnymi organami administracji na poszczególnych etapach przyszłych procesów inwestycyjnych.

Przepisy ustawy z dnia 27 marca 2003 r. *o planowaniu i zagospodarowaniu przestrzennym* (t.j. Dz.U. z 2017 r., poz. 1073 ze zm.) nie regulują metod analizy skutków realizacji zapisów mpzp ani częstotliwości ich przeprowadzania w odniesieniu do zmian jakości środowiska przyrodniczego oraz zmian zachodzących w sferze społecznej i gospodarczej. Prowadzenie stosownego monitoringu winno być poprzedzone pełną informacją na temat realizowanych inwestycji, które będą wynikały z zapisów miejscowego planu. Punktem wyjścia może być np. analiza zmian w zagospodarowaniu przestrzennym, do której przeprowadzenia, zgodnie z art. 32 ww. ustawy, Wójt Gminy Kołbaskowo jest zobowiązany przynajmniej raz w czasie kadencji rady gminy.

Pełna analiza skutków realizacji ustaleń planu w zakresie oddziaływania na środowisko powinna uwzględniać zmiany zachodzące w środowisku przyrodniczym i społecznym, zarówno ilościowe jak i jakościowe. Badaniu jakości środowiska służy regularny monitoring jego poszczególnych komponentów, w tym powietrza, wody, gleb, klimatu akustycznego czy pola elektromagnetycznego. Do prowadzenia monitoringu środowiska zobligowane są państwowe organy monitoringu środowiska (GIOŚ, WIOŚ w Szczecinie), zgodnie z wymogami przepisów odrębnych – w ramach państwowego monitoringu środowiska (PMŚ). Analiza porównawcza wyników przeprowadzonych w ramach monitoringu pomiarów i obserwacji może być podstawową metodą analizy skutków realizacji ustaleń

planu w środowisku przyrodniczym. Wyszczególnione pomiary powinny być wykonywane w miarę możliwości bezpośrednio na obszarze gminy, zgodnie z ustalonym przez WIOŚ programem państwowego monitoringu środowiska województwa zachodniopomorskiego.

Zalecaną metodą analizy skutków realizacji ustaleń omawianego mpzp w zakresie oddziaływania na środowisko jest kompleksowa analiza porównawcza przeprowadzana w oparciu o dane uzyskane w toku regularnego monitoringu środowiska przyrodniczego i antropogenicznego (z PMŚ). Za najbardziej istotne należy uznać monitorowanie następujących zjawisk i procesów:

- zmian jakości poszczególnych komponentów środowiska – metodą analizy porównawczej, w cyklu czteroletnim,
- procesu rozwoju infrastruktury służącej ochronie środowiska i minimalizowaniu negatywnych skutków postępującej urbanizacji – metodami kameralnymi, inwentaryzacyjnymi i analizy porównawczej, w cyklu czteroletnim,
- zmian w strukturze użytkowania gruntów – metodą inwentaryzacji urbanistycznej, w cyklu czteroletnim.

12. INFORMACJE O MOŻLIWYM TRANSGRANICZNYM ODDZIAŁYWANIU NA ŚRODOWISKO

Oddziaływanie transgraniczne oznacza jakiegokolwiek, niekoniecznie globalne, oddziaływanie odczuwalne na terenie jednej ze stron Konwencji z Espoo, spowodowane przedsięwzięciem zlokalizowanym na terenie innej Strony. Konwencja z Espoo jest to Konwencja EKG ONZ o Ocenach Oddziaływania na Środowisko w Kontekście Transgranicznym. Skala zamierzeń inwestycyjnych ujętych w niniejszym dokumencie planistycznym wskazuje, że nie będą one znacząco oddziaływać na poszczególne elementy środowiska, oddziaływanie będzie całkowicie lokalne i nie stworzy znaczących zagrożeń dla powietrza, wód powierzchniowych i podziemnych, ziemi i klimatu akustycznego, a także nie spowoduje wystąpienia zagrożeń dla zdrowia ludzi. Z uwagi na lokalny zasięg nie wystąpi jakiegokolwiek wpływ transgraniczny ze strony realizacji ustaleń projektu przedmiotowego dokumentu planistycznego.

Działania ujęte w projekcie mpzp realizowane będą w całości na terytorium Rzeczypospolitej Polskiej, a ich nieznaczna uciążliwość nie wykróczy poza granice działek inwestycyjnych, co wyklucza możliwość oddziaływania na obszary położone poza granicami Polski. Obszar opracowania leży w odległości ok. 1,3 km od granicy z Republiką Federalną Niemiec.

Z powyższych względów realizacja ustaleń projektu zmiany miejscowego planu zagospodarowania przestrzennego terenu położonego w obrębie geodezyjnym Barnisław w gminie Kołbaskowo nie będzie źródłem transgranicznego oddziaływania, a nieznaczny wpływ na środowisko będzie miał wyłącznie zasięg lokalny, pomimo lokalizacji gminy w strefie przygranicznej.

14. STRESZCZENIE W JĘZYKU NIESPECJALISTYCZNYM

Obowiązek przeprowadzenia strategicznej oceny oddziaływania na środowisko dla projektu zmiany miejscowego planu zagospodarowania przestrzennego dla terenu położonego w obrębie geodezyjnym Barnisław w gminie Kołbaskowo wynika z art. 46 ust. 1 ustawy z dnia 3 października 2008 r. *o udostępnianiu informacji o środowisku i jego ochronie, udziale społeczeństwa w ochronie środowiska oraz o ocenach oddziaływania na środowisko* (t.j. Dz.U. z 2017 r., poz. 1405 ze zm.).

Prognoza niniejsza wykonana została zgodnie z zakresem określonym w art. 51 ust. 2 ww. ustawy z dnia 3 października 2008 r. oraz zakresem uzgodnionym z właściwymi organami ochrony środowiska.

Obszar objęty ustaleniami przedmiotowego planu jest zgodny z Uchwałą Nr XLI/429/2018 Rady Gminy Kołbaskowo z dnia 19 marca 2018 roku w *sprawie przystąpienia do sporządzenia zmiany miejscowego planu zagospodarowania przestrzennego gminy Kołbaskowo*. Jest zlokalizowany w obrębie geodezyjnym Barnisław, w południowo-wschodniej części miejscowości Barnisław, w odległości ok. 3 km na północny zachód od miejscowości Kołbaskowo. Obejmuje powierzchnię 1,7514 ha. Przedmiotem zmiany mpzp jest wprowadzenie ustaleń planistycznych w postaci warunków zabudowy i zagospodarowania terenu przeznaczonego pod lokalizację funkcji produkcyjnych i usługowych wraz z towarzyszącą infrastrukturą techniczną i komunikacyjną.

Dla obszaru objętego omawianą zmianą mpzp aktualnie obowiązują ustalenia miejscowego planu zagospodarowania przestrzennego, wynikające z Uchwały Nr XXXIV/409/10 Rady Gminy Kołbaskowo z dnia 15 lipca 2010 roku w *sprawie uchwalenia zmiany miejscowego planu zagospodarowania przestrzennego dla terenu zlokalizowanego w obrębie geodezyjnym Barnisław w gminie Kołbaskowo* (Dz.Urz. Woj.Zach. z 2010 r. Nr 81, poz. 1507). Obszar zmiany planu obejmuje 2 tereny elementarne: 10.P,U (teren istniejącej zabudowy produkcyjno-usługowej) i 12.Ubp (teren usług publicznych). Planowane zmiany dotyczą doprecyzowania przeznaczenia terenu, jak też ustalenia zasad zagospodarowania przestrzeni oraz wskaźników kształtowania zabudowy i ich wzajemnych proporcji, dostosowanych do obowiązujących przepisów szczegółowych, istniejącego stanu zagospodarowania oraz aktualnych trendów lokalnego rozwoju społeczno-gospodarczego. Podstawowa funkcja istniejącej zabudowy produkcyjno-usługowej pozostaje bez zmian.

W obowiązującym „*Studium uwarunkowań i kierunków zagospodarowania przestrzennego gminy Kołbaskowo*” obszar opisywany w niniejszej prognozie leży w obszarze z istniejącym zainwestowaniem, określonym jako „tereny produkcyjne, przemysłowe, magazynowo-składowe”. Barnisław jest miejscowością zlokalizowaną w tzw. obszarze wielofunkcyjnym zabudowy wiejskiej, wyznaczonym jako jednostka funkcjonalno-przestrzenna „D”, obejmująca tereny rolnicze na obszarze całej gminy.

Obszar opracowania obejmuje zabudowany teren z istniejącymi obiektami o charakterze produkcyjno-usługowo-magazynowym. Dawniej był to teren związany z produkcją rolniczą, a aktualnie nie jest tu wykonywana żadna działalność gospodarcza. Obiektom kubaturowym towarzyszy infrastruktura techniczna, w tym napowietrzne linie elektroenergetyczne niskiego napięcia 0,4 kV, słupy oświetleniowe, częściowe utwardzenie terenu płytami betonowymi, ogrodzenie z bramami wjazdowymi, przyłącza do sieci wodociągowej i kanalizacyjnej. Występują tu sztucznie wprowadzone nasadzenia zieleni wysokiej i pozostałości sadu.

W obszarze mpzp stwierdzono zalatywanie gatunków ptaków, objętych całkowitą ochroną gatunkową zgodnie z rozporządzeniem Ministra Środowiska z dnia 16 grudnia 2016r. w *sprawie ochrony*

gatunkowej zwierząt (Dz. U. z 2016 r., poz. 2183). Nie wykazano tu natomiast występowania gatunków i siedlisk przyrodniczych wymienionych w:

- załącznikach do Dyrektywy Rady 92/43/EWG z dnia 21 maja 1992 r. w *sprawie ochrony siedlisk naturalnych oraz dzikiej fauny i flory* (Dyrektywa Siedliskowa),
- załączniku I do Dyrektywy Parlamentu Europejskiego i Rady 2009/147/WE z dnia 30 listopada 2009 r. w *sprawie ochrony dzikiego ptactwa* (Dyrektywa Ptasia),
- rozporządzeniu Ministra Środowiska z dnia 13 kwietnia 2010 r. w *sprawie siedlisk przyrodniczych oraz gatunków będących przedmiotem zainteresowania Wspólnoty, a także kryteriów wyboru obszarów kwalifikujących się do uznania lub wyznaczenia jako obszary Natura 2000* (t.j. Dz. U. z 2014 r., poz. 1713),
- rozporządzeniu Ministra Środowiska z dnia 12 stycznia 2011 r. w *sprawie obszarów specjalnej ochrony ptaków* (Dz. U. z 2011 r. Nr 25, poz. 133 ze zm.),
- rozporządzeniu Ministra Środowiska z dnia 9 października 2014 r. w *sprawie ochrony gatunkowej roślin* (Dz. U. z 2014 r., poz. 1409),
- rozporządzeniu Ministra Środowiska z dnia 9 października 2014 r. w *sprawie gatunkowej grzybów* (Dz. U. z 2014 r., poz. 1408).

Teren objęty projektem miejscowego planu zagospodarowania przestrzennego jest położony poza formami ochrony przyrody, ustanowionymi w oparciu o przepisy ustawy z dnia 16 kwietnia 2004 r. *o ochronie przyrody* (t.j. Dz. U. z 2018 r., poz. 142 ze zm.). W jego granicach nie występują również proponowane formy ochrony przyrody.

W obrębie obszaru opracowania nie występują obiekty objęte ochroną konserwatorską typu zabytki ruchome i nieruchome, cenne układy urbanistyczne czy strefy ochrony stanowisk archeologicznych.

Rejon gminy Kołbaskowo, w którym znajduje się obszar mpzp, położony jest w mezoregionie Wzniesienia Szczecińskie. Na omawianym terenie brak jest cieków naturalnych i zbiorników wodnych. Jest on położony w obrębie Głównego Zbiornika Wód Podziemnych GZWP nr 122 „Dolina kopalna Szczecin”. W jego granicach nie rozpoznano i nie opisano złóż zasobów naturalnych. Południowa część terenu mpzp znajduje się w zasięgu obszaru podatnego na masowe ruchy ziemne. Według klasycznego podziału opartego na stopniu ingerencji człowieka w naturalną strukturę krajobrazu dominującym krajobrazem na obszarze objętym analizą jest zantropogenizowany krajobraz wiejski.

Przyjęcie analizowanej zmiany miejscowego planu zagospodarowania przestrzennego zapewni harmonijne użytkowanie przedmiotowego obszaru, zgodnie z obowiązującymi normami i obostrzeniami prawa ogólnokrajowego i lokalnego, z zachowaniem ładu i estetyki oraz z dotrzymaniem zasad optymalnego wykorzystania terenu i zabezpieczenia elementów środowiska przed niekorzystnym oddziaływaniem, a także w poszanowaniu zasad zrównoważonego rozwoju. W przypadku odstąpienia od zamierzonej realizacji ustaleń zawartych w projektowanym dokumencie planistycznym obszar objęty jego zakresem pozostanie w aktualnym stanie prawnym, wynikającym z obowiązującego miejscowego planu zagospodarowania przestrzennego.

Realizacja ustaleń omawianego projektu zmiany mpzp nie spowoduje znaczących oddziaływań na środowisko, dlatego też w niniejszym opracowaniu nie analizuje się stanu środowiska na obszarach objętych przewidywanym znaczącym oddziaływaniem.

Realizacja założeń projektu zmiany planu nie będzie miała znaczącego negatywnego wpływu na poszczególne komponenty środowiska naturalnego, w tym na obszary prawnie chronione. Realizacja ustaleń przedmiotowego dokumentu nie spowoduje:

- ubytku powierzchni, zniszczenia lub zaniku siedlisk, dla których ochrony zostały wyznaczone obszary Natura 2000,
- fragmentacji siedlisk, dla których ochrony zostały wyznaczone obszary Natura 2000,
- powstawania i rozprzestrzeniania się oddziaływań antropogenicznych zakłócających przebieg naturalnych procesów ekologicznych w granicach siedlisk, dla których ochrony zostały wyznaczone obszary Natura 2000,
- zniszczenia siedlisk warunkujących istnienie gatunków zwierząt, dla których ochrony zostały wyznaczone obszary Natura 2000,
- zakłócenia integralności i suwerenności obszarów Natura 2000.

Realizacja założeń zmiany planu nie wpłynie znacząco negatywnie na roślinność i faunę obszaru objętego terytorialnym zasięgiem przedmiotowego dokumentu planistycznego oraz terenów przyległych.

Projekt mpzp nie zawiera zapisów, których realizacja mogłaby w sposób znacząco negatywny wpłynąć na obszary i obiekty wartościowe pod względem przyrodniczym, wskazane w „*Waloryzacji przyrodniczej gminy Kołbaskowo*” i „*Waloryzacji przyrodniczej województwa zachodniopomorskiego*”.

Nie przewiduje się, by realizacja ustaleń omawianego dokumentu planistycznego mogła w sposób znacznie niekorzystny wpłynąć na poszczególne elementy środowiska, w tym na: powietrze, klimat, wody powierzchniowe i podziemne, stosunki wodno-gruntowe, krajobraz, zabytki, zasoby naturalne, powierzchnię ziemi oraz ludzi.

Planowane zagospodarowanie będzie realizowane w całości na terytorium Rzeczypospolitej Polskiej, a ich nieznaczna uciążliwość nie wykroczy poza granice działek inwestycyjnych, co wyklucza możliwość oddziaływania na obszary położone poza granicami Polski.

Podczas sporządzania prognozy oddziaływania na środowisko dla przedmiotowego opracowania nie napotkano na znaczące trudności wynikające z niedostatków techniki oraz luk we współczesnej wiedzy.

Omawiany projekt planu zawiera szereg szczegółowych ustaleń mitygujących, będących rozwiązaniami zmierzającymi do zapobiegania i ograniczania potencjalnych negatywnych oddziaływań na środowisko. Ze względu na znaczną odległość od najbliższych obszarów Natura 2000 nie istnieje konieczność uwzględnienia w mpzp działań typowo odnoszących się do przedmiotów ochrony w tych obszarach.

Prognoza wykonana została w oparciu o publikowane dane literaturowe i uzyskane materiały archiwalne charakteryzujące środowisko przedmiotowego terenu oraz ustalenia z lustracji terenowej, a także materiały i dokumentacje opisujące, i oceniające oddziaływania mogące być wynikiem proponowanych działań.

Organem administracji odpowiedzialnym za monitoring funkcjonowania przyjętego dokumentu planistycznego będzie gminny samorząd lokalny.

15. MATERIAŁY ŹRÓDŁOWE

Prognozę oddziaływania na środowisko opracowano w oparciu o następujące akty prawne:

1. Traktat o przystąpieniu Rzeczypospolitej Polskiej do Unii Europejskiej, podpisany w Atenach w dniu 16 kwietnia 2003 r. (Dz. U. z 2004 r. Nr 90, poz.864).
2. Dyrektywa Rady 92/43/EWG z dnia 21 maja 1992 r. w sprawie ochrony siedlisk naturalnych oraz dzikiej fauny i flory.
3. Dyrektywa Parlamentu Europejskiego i Rady 2009/147/WE z dnia 30 listopada 2009 r. w sprawie ochrony dzikiego ptactwa.
4. Dyrektywa 2000/60/WE Parlamentu Europejskiego i Rady z dnia 23 października 2000 r. ustanawiającej ramy wspólnotowego działania w dziedzinie polityki wodnej, zwanej Ramową Dyrektywą Wodną.
5. Ustawa z dnia 3 października 2008 r. o udostępnianiu informacji o środowisku i jego ochronie, udziale społeczeństwa w ochronie środowiska oraz o ocenach oddziaływania na środowisko (t.j. Dz. U. z 2017 r., poz. 1405 ze zm.).
6. Ustawa z dnia 16 kwietnia 2004 r. o ochronie przyrody (t.j. Dz. U. z 2018 r., poz. 142 ze zm.).
7. Ustawa z dnia 27 kwietnia 2001 r. – Prawo ochrony środowiska (t.j. Dz.U. z 2017 r., poz. 519 ze zm.).
8. Ustawa z dnia 27 marca 2003 r. o planowaniu i zagospodarowaniu przestrzennym (t.j. Dz.U. z 2017 r., poz. 1073 ze zm.).
9. Ustawa z dnia 23 lipca 2003 r. o ochronie zabytków i opiece nad zabytkami (t.j. Dz. U. z 2017 r., poz. 2187 ze zm.).
10. Rozporządzenie Rady Ministrów z dnia 9 listopada 2010 r. w sprawie przedsięwzięć mogących znacząco oddziaływać na środowisko (t.j. Dz. U. z 2016 r., poz. 71).
11. Rozporządzenie Ministra Środowiska z dnia 13 kwietnia 2010 r. w sprawie siedlisk przyrodniczych oraz gatunków będących przedmiotem zainteresowania Wspólnoty, a także kryteriów wyboru obszarów kwalifikujących się do uznania lub wyznaczenia jako obszary Natura 2000 (t.j. Dz. U. z 2014 r., poz. 1713).
12. Rozporządzenie Ministra Środowiska z dnia 12 stycznia 2011 r. w sprawie obszarów specjalnej ochrony ptaków (Dz. U. z 2011 r. Nr 25, poz. 133 ze zm.).
13. Rozporządzenie Ministra Środowiska z dnia 16 grudnia 2016 r. w sprawie ochrony gatunkowej zwierząt (Dz. U. z 2016 r., poz. 2183).
14. Rozporządzenie Ministra Środowiska z 9 października 2014 r. w sprawie gatunkowej grzybów (Dz. U. z 2014 r., poz. 1408).
15. Rozporządzenie Ministra Środowiska z dnia 9 października 2014 r. w sprawie ochrony gatunkowej roślin (Dz. U. z 2014 r., poz. 1409).
16. Rozporządzenie Ministra Środowiska z 21 grudnia 2015 r. w sprawie kryteriów i sposobów oceny stanu jednolitych części wód podziemnych (Dz. U. z 2016 r., poz. 85).
17. Rozporządzenie Ministra Środowiska z dnia 21 lipca 2016r. w sprawie sposobu klasyfikacji stanu jednolitych części wód powierzchniowych oraz środowiskowych norm jakości dla substancji priorytetowych (Dz. U. z 2016 r., poz. 1187).
18. Rozporządzenie Rady Ministrów z dnia 18 października 2016 r. w sprawie Planu gospodarowania wodami na obszarze dorzecza Ücker (Dz.U. z 2016 r., poz. 1818).

19. Uchwała Nr XXXIV/409/10 Rady Gminy Kołbaskowo z dnia 15 lipca 2010 roku w sprawie uchwalenia zmiany miejscowego planu zagospodarowania przestrzennego dla terenu zlokalizowanego w obrębie geodezyjnym Barnisław w gminie Kołbaskowo (Dz.Urz. Woj.Zach. z 2010 r. Nr 81, poz. 1507).

Opracowując niniejszą prognozę wykorzystano informacje zawarte w następujących dokumentach i materiałach źródłowych:

1. Uchwała Nr XLI/429/2018 Rady Gminy Kołbaskowo z dnia 19 marca 2018 roku w sprawie przystąpienia do sporządzenia zmiany miejscowego planu zagospodarowania przestrzennego.
2. Wnioski do zmiany miejscowego planu zagospodarowania przestrzennego dla terenu położonego w obrębie geodezyjnym Barnisław, złożone przez kompetentne organy administracji w trybie przepisów ustawy o planowaniu i zagospodarowaniu przestrzennym.
3. Studium uwarunkowań i kierunków zagospodarowania przestrzennego gminy Kołbaskowo, uchwalone Uchwałą Nr XXXIII/434/06 Rady Gminy Kołbaskowo z dnia 12 czerwca 2006 r., zmienione Uchwałą Nr XXXVI/446/2014 z dnia 18 lutego 2014 r. i Uchwałą Nr XIII/125/2015 z dnia 16 listopada 2015 r.
4. „Opracowanie ekofizjograficzne do Studium uwarunkowań i kierunków zagospodarowania przestrzennego gminy Kołbaskowo” (Regionalne Biuro Gospodarki Przestrzennej Województwa Zachodniopomorskiego, Szczecin, listopad 2004 r.).
5. „Plan Rozwoju Lokalnego Gminy Kołbaskowo” (Doradztwo Ekonomiczne – Dariusz Zarzecki, Kołbaskowo, 2008 r.).
6. Praca zespołowa. 2010. Waloryzacja przyrodnicza województwa zachodniopomorskiego. Biuro Konserwacji Przyrody w Szczecinie, Szczecin.
7. Praca zespołowa. 2006. Waloryzacja przyrodnicza gminy Kołbaskowo. Biuro Konserwacji Przyrody w Szczecinie, Szczecin.
8. Standardowy Formularz Danych dla obszaru Natura 2000 „Dolna Odra” PLH320037.
9. Standardowy Formularz Danych dla obszaru Natura 2000 „Dolina Dolnej Odry” PLB320003.
10. „Dokumentacja planu zadań ochronnych obszaru Natura 2000 Dolina Dolnej Odry PLB320003” (na zlecenie Regionalnej Dyrekcji Ochrony Środowiska w Szczecinie, 2013 r.).
11. „Dokumentacja planu zadań ochronnych obszaru Natura 2000 Dolna Odra PLH320037” (na zlecenie Regionalnej Dyrekcji Ochrony Środowiska w Szczecinie, 2013 r.).
12. Informacja o stanie środowiska w powiecie polickim w 2016 roku. Wojewódzki Inspektorat Ochrony Środowiska w Szczecinie, lipiec 2017.
13. „Plan zagospodarowania przestrzennego województwa zachodniopomorskiego” (Szczecin, 2010 r.).
14. Uchwała Nr 555/18 Zarząd Województwa Zachodniopomorskiego z dnia 9 kwietnia 2018 roku w sprawie przyjęcia projektu zmiany Planu zagospodarowania przestrzennego województwa zachodniopomorskiego wraz z Prognozą oddziaływania na środowisko, oraz uruchomienia procedury opiniowania i uzgadniania projektu planu, konsultacji w sprawie transgranicznego oddziaływania na środowisko oraz akceptacji sposobu upublicznienia informacji o prowadzonym postępowaniu w procedurze strategicznej oceny oddziaływania na środowisko.
15. „Strategia rozwoju Województwa Zachodniopomorskiego do roku 2020” (Sejmik Województwa Zachodniopomorskiego, Szczecin, 2010 r.).

16. „Program Ochrony Środowiska Województwa Zachodniopomorskiego na lata 2012-2015 z uwzględnieniem perspektywy na lata 2016-2019” (Urząd Marszałkowski Województwa Zachodniopomorskiego, Szczecin, 2011 r.).
17. Bilans zasobów złóż kopalin w Polsce wg stanu na 31 XII 2016 r. Państwowy Instytut Geologiczny, Warszawa, 2017.
18. Koźmiński Cz., Michalska B., Czarnecka M. 2007. Klimat Województwa Zachodniopomorskiego. Akademia Rolnicza w Szczecinie, Uniwersytet Szczeciński, Szczecin.
19. Sikora A., Rohde Z., Gromadzki M., Neubauer G., Chylarecki P. (red.) 2007. Atlas rozmieszczenia ptaków lęgowych Polski 1985-2004. Bogucki Wyd. Nauk., Poznań.
20. Obidziński A., Żelazo J. (red.) 2011. Inwentaryzacja i waloryzacja przyrodnicza. Wydawnictwo SGGW, Warszawa.
21. Bródka S. (red.) 2010. Praktyczne aspekty ocen środowiska przyrodniczego. Bogucki Wydawnictwo Naukowe, Poznań.
22. Chmielewski T. J. 2013. Systemy krajobrazowe. Struktura – funkcjonowanie – planowanie. Wydawnictwo Naukowe PWN, Warszawa.
23. Kondracki J. 2013. Geografia regionalna Polski. Wydawnictwo Naukowe PWN, Warszawa.
24. Ekosystemy lądowe pozostające w dynamicznych relacjach z wodami podziemnymi i powierzchniowymi dla obszarów dorzeczy w Polsce z wyłączeniem regionu wodnego Warty. Konsorcjum TECHMEX S.A. i Instytut Melioracji i Użytków Zielonych, sfinansowane ze środków Narodowego Funduszu Ochrony Środowiska i Gospodarki Wodnej, na zamówienie Prezesa Krajowego Zarządu Gospodarki Wodnej, Warszawa, (lipiec 2009 r.).
25. Rejestr zabytków nieruchomych Wojewódzkiego Urzędu Ochrony Zabytków w Szczecinie (<http://www.wkz.szczecin.pl/mainjoo/index.php>).
26. Centralna Baza Danych Geologicznych Państwowego Instytutu Geologicznego (<http://baza.pgi.gov.pl/website/cbdg/viewer.html/>).
27. IKAR Geoportal Państwowego Instytutu Geologicznego (<http://ikar2.pgi.gov.pl/cms/>),
28. Centralny Bank Danych Hydrogeologicznych Państwowego Instytutu Geologicznego (<http://epsh.pgi.gov.pl/epsh/>).
29. Rejestr zabytków nieruchomych Wojewódzkiego Urzędu Ochrony Zabytków w Szczecinie (<http://www.wkz.szczecin.pl/mainjoo/index.php>).
30. Hydroportal Krajowego Zarządu Gospodarki Wodnej ISOK (<http://mapy.isok.gov.pl/imap/>).
31. Portal o adaptacji do zmian klimatu <http://klimada.mos.gov.pl/>.

16. SPIS ZAŁĄCZNIKÓW, RYCIN, TABEL I FOTOGRAFII

Spis załączników:

1. Pismo Regionalnego Dyrektora Ochrony Środowiska w Szczecinie z dnia 26 kwietnia 2018 r., znak: WOPN-OS.411.47.2018.MB.
2. Opinia Państwowego Powiatowego Inspektora Sanitarnego w Policach z dnia 19 kwietnia 2018 r., znak: PS.NZ-4003-3/18.
3. Oświadczenie autora o spełnieniu wymagań, o których mowa w art. 74a ust. 2 ustawy z dnia 3 października 2008 r. o udostępnianiu informacji o środowisku i jego ochronie, udziale społeczeństwa w ochronie środowiska oraz o ocenach oddziaływania na środowisko.

Spis rycin:

RYC. 1. POGLĄDOWA LOKALIZACJA OBSZARU OBJĘTEGO PROJEKTEM ZMIANY PLANU.....	5
RYC. 2. OBSZAR OPRACOWANIA NA TLE OBOWIĄZUJĄCEGO MIEJSCOWEGO PLANU ZAGOSPODAROWANIA PRZESTRZENNEGO.	9
RYC. 3. OBSZAR OPRACOWANIA NA TLE STUDIUM UWARUNKOWAŃ I KIERUNKÓW ZAGOSPODAROWANIA PRZESTRZENNEGO.	10
RYC. 4. UŻYTKOWANIE OBSZARU OPRACOWANIA I JEGO NAJBLIŻSZE SĄSIEDZTWO (ZDJĘCIE SATELITARNE).	15
RYC. 5. OBSZAR OBJĘTY PLANEM NA TLE ISTNIEJĄCYCH FORM OCHRONY PRZYRODY.	21
RYC. 6. OBSZAR OBJĘTY PLANEM NA TLE POTENCJALNYCH FORM OCHRONY PRZYRODY.	23

Spis tabel:

TAB. 1. CHARAKTERYSTYKA JEDNOLITEJ CZĘŚCI WÓD PODZIEMNYCH PLGW60003 (NR 3).	26
--	----

Spis fotografii:

FOT. 1. WIDOK NA OBSZAR OPRACOWANIA OD STRONY DROGI POWIATOWEJ.	16
FOT. 2. WJAZD NA TEREN OPRACOWANIA OD STRONY DROGI POWIATOWEJ.....	16
FOT. 3. OBIEKTY BUDOWLANE ZNAJDUJĄCE SIĘ W OBSZARZE OPRACOWANIA.	17
FOT. 4. POZOSTAŁOŚCI MAŁEGO SADU W OBSZARZE OPRACOWANIA.	17
FOT. 5. ISTNIEJĄCE ZAGOSPODAROWANIE TERENU W OBSZARZE MPZP.	18

Opracowanie:

mgr inż. Dorota Sterna, 15.06.2018 r.

Dorota Sterna