

**UCHWAŁA NR XXIV/322/2020  
RADY GMINY KOŁBASKOWO**

z dnia 28 grudnia 2020 r.

**w sprawie wyznaczenia obszaru i granic Aglomeracji Kołbaskowo**

Na podstawie art. 87 ust. 1 i 4 ustawy z dnia 20 lipca 2017 r. - Prawo wodne (Dz.U. 2020 poz. 310, 695, 782 i 875) oraz § 3 i 4 Rozporządzenia Ministra Gospodarki Morskiej i Żeglugi Śródlądowej z dnia 27 lipca 2018 r. w sprawie sposobu wyznaczania obszarów i granic aglomeracji (Dz.U. z 2018 r., poz. 1586) po uzgodnieniu z Państwowym Gospodarstwem Wodnym Wody Polskie – Dyrektorem Zarządu Zlewni w Szczecinie oraz Regionalnym Dyrektorem Ochrony Środowiska w Szczecinie, Rada Gminy Kołbaskowo uchwała, co następuje:

**§ 1.** Wyznacza się Aglomerację Kołbaskowo o równoważnej liczbie mieszkańców 12.701 RLM położoną w powiecie polickim, w województwie zachodniopomorskim z oczyszczalnią w miejscowości Przeclaw.

**§ 2.** Aglomerację, o której mowa w § 1, tworzą miejscowości: Barnisław, Będargowo Bobolin, Kamieniec, Karwowo, Kołbaskowo, Kurów, Moczyły, Ostoja, Przeclaw, Przylep, Rajkowo, Siadło Dolne, Siadło Górne, Smętowice, Smołęcín, Stobno, Ustowo, Warnik, Warzymice.

**§ 3.** Część opisową aglomeracji, o której mowa w § 1, stanowi załącznik nr 1 do niniejszej uchwały.

**§ 4.** Obszar i granice aglomeracji (część graficzna), o której mowa w § 1, wyznaczono na mapach nr 1 i 2 w skali 1:25 000 stanowiących załączniki do niniejszej uchwały.

**§ 5.** Wykonanie uchwały powierza się Wójtowi Gminy Kołbaskowo.

**§ 6.** Uchwała wchodzi w życie po upływie 14 dni od dnia ogłoszenia w Dzienniku Urzędowym Województwa Zachodniopomorskiego.

Przewodnicząca Rady Gminy

  
**Dorota Trzebińska**

Załącznik Nr 1 do uchwały Nr XXIV/322/2020  
Rady Gminy Kołbaskowo  
z dnia 28 grudnia 2020 r.

**OPIS AGLOMERACJI**  
stanowiący załącznik nr 1  
do uchwały Nr  
**XXIV/322/2020**  
Rady Gminy Kołbaskowo  
w sprawie wyznaczenia  
aglomeracji Kołbaskowo

powiat  
policki

województwo  
**zachodniopomorskie**

## 1. Podstawowe informacje na temat aglomeracji<sup>1</sup>

1. Nazwa aglomeracji: **Kołbaskowo**
2. Wielkość RLM aglomeracji zgodnie z obowiązującym rozporządzeniem: **10.900**
3. Wielkość RLM aglomeracji planowanej do wyznaczenia: **12.701**
4. Gmina wiodąca w aglomeracji: **Kołbaskowo**
5. Gminy w aglomeracji: **Kołbaskowo**
6. Wykaz nazw miejscowości w aglomeracji, zgodnie z dołączonym do wniosku załącznikiem graficznym: **Barnisław, Będargowo Bobolin, Kamieniec, Karwowo, Kołbaskowo, Kurów, Moczyły, Ostoja, Przeclaw, Przylep, Rajkowo, Siadło Dolne, Siadło Górne, Smętowice, Smolecin, Stobno, Ustowo, Warnik, Warzymice.**
7. Wykaz nazw miejscowości dołączanych do obszaru aglomeracji: **nie dotyczy**
8. Wykaz nazw miejscowości wyłączanych z obszaru aglomeracji: **nie dotyczy**
9. Nazwa miejscowości, w której zlokalizowana jest oczyszczalnia ścieków: **Przeclaw**

## 2. Adres wnioskodawcy

Miejscowość: <b>Kołbaskowo</b>	nr: <b>106</b>
Gmina: <b>Kołbaskowo</b>	Powiat: <b>policki</b>
Województwo: <b>zachodniopomorskie</b>	
Telefon: <b>91-311-95-10</b>	Fax: <b>91-311-95-10 w. 22</b>
e-mail do kontaktu bieżącego: <b>biuro@kolbaskowo.pl</b>	

## 3. Dane kontaktowe osoby wskazanej do kontaktowania się w sprawach złożonego wniosku

1. Imię i nazwisko: **Mariusz Kuźniewski**
2. Telefon: **91-884-90-34**
3. Fax: **91-311-95-10 w. 22**
4. E-mail: **kuzniewski@kolbaskowo.pl**

## 4. Dokumenty stanowiące podstawę do wyznaczenia aglomeracji

Lp.	Wyszczególnienie	Nie <sup>2</sup>	Tak <sup>5</sup>
1	2	3	4
1	Miejscowe plany zagospodarowania przestrzennego		<b>X</b>
2	Studium uwarunkowań i kierunków zagospodarowania przestrzennego gminy		<b>X</b>
3	Decyzje o ustaleniu lokalizacji inwestycji celu publicznego		<b>X</b>
4	Wieloletnie plany rozwoju i modernizacji urządzeń wodociągowych i kanalizacyjnych	<b>X</b>	

## 5. Opis systemu zbierania ścieków komunalnych w obrębie aglomeracji

<sup>1</sup> Według najbardziej aktualnych danych, z podaniem źródeł informacyjnych (GUS, ewidencja gminy etc.)

<sup>2</sup> Znakiem „X” zaznaczyć właściwą odpowiedź

**5.1. Informacje na temat długości i rodzaju istniejącej sieci kanalizacyjnej i liczby osób korzystających z istniejącej sieci kanalizacyjnej oraz długości i rodzaju sieci kanalizacyjnej i liczby osób korzystających z sieci kanalizacyjnej, na której wykonanie zostały pozyskane środki finansowe**

**Tabela 1. Sieć istniejąca**

Lp.	Kanalizacja istniejąca	Długość [km]	Liczba osób korzystających z istniejącej kanalizacji			Uwagi
			Mieszkańcy	Osoby czasowo przebywające na terenie aglomeracji <sup>3</sup>	Sumaryczna liczba osób [kol 4 + kol 5]	
1	2	3	4	5	6	7
1	Sanitarna grawitacyjna	60,53	12.540	0	12.540	
2	Sanitarna tłoczna	50,9				
3	Ogólnospławna grawitacyjna	0				
4	Ogólnospławna tłoczna	0				
Razem		111,43	12.540	0	12.540	

**Tabela 2. Sieć, na której wykonanie zostały pozyskane środki finansowe**

Lp.	Kanalizacja istniejąca	Długość [km]	Liczba osób korzystających z istniejącej kanalizacji			Uwagi (źródło finansowania)
			Mieszkańcy	Osoby czasowo przebywające na terenie aglomeracji <sup>4</sup>	Sumaryczna liczba osób [kol 4 + kol 5]	
1	2	3	4	5	6	7
1	Sanitarna grawitacyjna	0				
2	Sanitarna tłoczna	0				
3	Ogólnospławna grawitacyjna	0				
4	Ogólnospławna tłoczna	0				
Razem		0				

<sup>3</sup> Pod pojęciem „osoby czasowo przebywające na terenie aglomeracji” rozumie się liczbę zarejestrowanych miejsc noclegowych w obiektach usług turystycznych, szpitalach, internatach, więzieniach etc.

<sup>4</sup> Pod pojęciem „osoby czasowo przebywające na terenie aglomeracji” rozumie się liczbę zarejestrowanych miejsc noclegowych w obiektach usług turystycznych, szpitalach, internatach, więzieniach etc.



**5.2. Informacje na temat długości i rodzaju sieci kanalizacyjnej oraz liczby osób korzystających z sieci kanalizacyjnej po dostosowaniu aglomeracji do warunków określonych w Dyrektywie Rady z dnia 21 maja 1991 r. dotyczącej oczyszczania ścieków komunalnych (91/271/EWG).**

Lp.	Kanalizacja istniejąca i planowana	Długość [km]	Liczba osób korzystających z kanalizacji po dostosowaniu aglomeracji do warunków określonych w Dyrektywie 91/271/EWG			Uwagi
			mieszkańcy	Osoby czasowo przebywające na terenie aglomeracji <sup>6</sup>	sumaryczna liczba osób [kol 4 + kol 5]	
1	2	3	4	5	6	7
1	Sanitarna grawitacyjna	60,53	12.540	0	12.540	
2	Sanitarna tłoczna	50,9				
3	Ogólnospławna grawitacyjna	0				
4	Ogólnospławna tłoczna	0				
<b>Razem</b>		<b>111,43</b>	<b>12.540</b>	<b>0</b>	<b>12540</b>	

**6. Opis gospodarki ściekowej w aglomeracji**

**6.1. Informacje na temat oczyszczalni ścieków.<sup>5</sup>**

Nazwa oczyszczalni ścieków: **Przeclaw**

Lokalizacja oczyszczalni ścieków (adres):

**Przeclaw, ul. Aleja Kasztanowa 33, 72-005 Przeclaw**

Dane kontaktowe (telefon, e-mail, fax):

**tel. 91-311-61-76**

Pozwolenie wodnoprawne na odprowadzanie ścieków z oczyszczalni do środowiska (data, znak, oznaczenie organu, termin ważności decyzji):

**Decyzja SR.6341.12.2014.BW Starosty Polickiego z dnia 06.06.2014, ważna do 31.05.2024**

Przepustowość oczyszczalni:

średnia [m<sup>3</sup>/d]: .....**2.700**.....

maksymalna godzinowa [m<sup>3</sup>/h]: ...**200**.....

maksymalna roczna [m<sup>3</sup>/rok]: .....**4.800 tys.**.....

Projektowa wydajność oczyszczalni ścieków [RLM]: ...**13.558**.....

Ilość ścieków dostarczanych do oczyszczalni ścieków, zgodnie z danymi przedłożonymi w ostatnim sprawozdaniu z realizacji KPOŚK:

Ścieki dopływające siecią kanalizacyjną [m<sup>3</sup>/d]: ...**2.087**.....

Ścieki dowożone [m<sup>3</sup>/d]:.....**24**.....

Średnie obciążenie oczyszczalni [m<sup>3</sup>/d]: ...**2.112**.....

Ilość ścieków oczyszczonych w roku poprzednim [m<sup>3</sup>/rok]: **771 tys.**.....

<sup>5</sup> W przypadku funkcjonowania więcej niż jedna oczyszczalnia ścieków, dla każdej oczyszczalni należy wypełnić oddzielne tabele. Analogiczne tabele trzeba również wypełnić w przypadku planowanej oczyszczalni ścieków.

Przewidywane średnie obciążenie oczyszczalni po zrealizowaniu planowanego zakresu sieci kanalizacji sanitarnej [m<sup>3</sup>/d]: NIE DOTYCZY

Przewidywana ilość ścieków oczyszczanych w roku po zrealizowaniu planowanego zakresu sieci kanalizacji sanitarnej [m<sup>3</sup>/rok]: NIE DOTYCZY

Wartości wskaźników zanieczyszczeń ścieków surowych		
Wskaźnik	Wartość (średnioroczna z pomiarów)	Uwagi
1	2	3
BZT <sub>5</sub> [mgO <sub>2</sub> /l]	160	.....
ChZTCr [mgO <sub>2</sub> /l]	776	.....
Zawiesina ogólna [mg/l]	280	.....
Fosfor ogólny [mgP/l]	10,2	.....
Azot ogólny [mgN/l]	90,6	.....
Wartości wskaźników lub % redukcji zanieczyszczeń ścieków oczyszczonych <sup>6</sup>		
Wskaźnik	Wartość lub % redukcji zgodnie z pozwoleniem wodnoprawnym	Wartość (średnioroczna z pomiarów)
1	2	3
BZT <sub>5</sub> [mgO <sub>2</sub> /l]	.....	9
ChZTCr [mgO <sub>2</sub> /l]	.....	47
Zawiesina ogólna [mg/l]	.....	14
Fosfor ogólny [mgP/l]	96	0,38
Azot ogólny [mgN/l]	92	7,3

Odbiornik ścieków oczyszczonych zgodnie z pozwoleniem wodnoprawnym:	
Nazwa ciekłu: rów melioracyjny	Kilometraż miejsca odprowadzania ścieków oczyszczonych: .....
Współrzędne geograficzne wylotu: 53,3766 14,4847	

Typ oczyszczalni ścieków <sup>7</sup>	
B - oczyszczalnia biologiczna spełniająca standardy odprowadzanych ścieków	
Non B - oczyszczalnia biologiczna niespełniająca standardów odprowadzanych ścieków	
PUB1 - oczyszczalnia biologiczna z podwyższonym usuwaniem związków azotu (N), fosforu (P) spełniająca standardy odprowadzanych ścieków dla aglomeracji ≥ 100 000 RLM	
non PUB1 - oczyszczalnia jw. niespełniająca standardów odprowadzanych ścieków w zakresie usuwania N i/lub P	

<sup>6</sup> Należy zwrócić uwagę, że % redukcji zanieczyszczeń dotyczy ładunku wprowadzanego na oczyszczalnię i ładunku odprowadzanego z oczyszczalni, nie zaś zawartości % zanieczyszczeń w jednostce objętościowej ścieków

<sup>7</sup> Znakiem „X” zaznaczyć właściwą odpowiedź

PUB2 - oczyszczalnia biologiczna z podwyższonym usuwaniem związków azotu (N), fosforu (P) spełniająca standardy odprowadzanych ścieków dla aglomeracji < 100 000 RLM	<b>X</b>
non PUB2 - oczyszczalnia jw. niespełniająca standardów odprowadzanych ścieków w zakresie usuwania N i/lub P	

Podstawowe informacje na temat zamierzeń inwestycyjnych z zakresu budowy, rozbudowy lub modernizacji oczyszczalni:  
Oczyszczalnia po rozbudowie

### 6.2. Informacje dotyczące indywidualnych systemów oczyszczania ścieków obsługujących mieszkańców aglomeracji

Podstawowe informacje na temat istniejących na terenie aglomeracji indywidualnych systemów oczyszczania ścieków oraz zamierzeń inwestycyjnych w tym zakresie:  
Na terenie aglomeracji oprócz nieruchomości podłączonych do kanalizacji sanitarnej są usytuowane nieruchomości posiadające własne bezodpływowe zbiorniki na ścieki komunalne jak również przydomowe oczyszczalnie ścieków.  
Gmina prowadzi rejestr bezodpływowych zbiorników na ścieki komunalne, z rejestru wynika, że takich nieruchomości jest 35 nieruchomości.  
Szacujemy, że przydomowe oczyszczalnie ścieków posiada około 21 posesji zlokalizowanych na terenie aglomeracji.

### 6.3. Informacje dotyczące końcowego punktu zrzutu (w przypadku braku oczyszczalni ścieków na terenie aglomeracji)

Końcowy punkt zrzutu:	
Nazwa aglomeracji, do której będą odprowadzane ścieki:	Współrzędne geograficzne końcowego punktu zrzutu:
..... <b>NIE DOTYCZY</b> .....	.....
Nazwa oraz typ oczyszczalni ścieków, do której będą odprowadzane ścieki komunalne:	
.....	
.....	
.....	

### 6.4. Informacje o średniej dobowej ilości i jakości ścieków komunalnych powstających na terenie aglomeracji oraz ich składzie jakościowym.

Ilość ścieków komunalnych powstających na terenie aglomeracji [m <sup>3</sup> /d]: 2.112		
Wskaźnik	Wartość wskaźnika zanieczyszczeń	Uwagi
1	2	3
BZT <sub>5</sub> [mgO <sub>2</sub> /l]	160	ścieki surowe
ChZT <sub>Cr</sub> [mgO <sub>2</sub> /l]	776	ścieki surowe
Zawiesina ogólna [mg/l]	280	ścieki surowe
Fosfor ogólny [mgP/l]	10,2	ścieki surowe
Azot ogólny [mgN/l]	90,6	ścieki surowe

**6.5. Informacje o ilości i składzie jakościowym ścieków przemysłowych odprowadzanych przez zakłady do systemu kanalizacji zbiorczej.**

Wykaz zakładów przemysłowych oraz określenie charakteru zakładów usługowych podłączonych do systemu kanalizacji zbiorczej:

1. Malawski Robert – zakład galwanizacji
2. „FAR” Cezary Radziszewski – myjnia samochodowa

Ilość ścieków przemysłowych |(powstających w zakładach przemysłowych i usługowych), odprowadzanych do kanalizacji [m<sup>3</sup>/d] brak danych

Wskaźnik	Wartość wskaźnika zanieczyszczeń	Ładunek zanieczyszczeń odprowadzany w ciągu doby [g/d]
1	2	3
BZT <sub>5</sub> [mgO <sub>2</sub> /l]	4,0	17,96
ChZT <sub>Cr</sub> [mgO <sub>2</sub> /l]	16,0	71,84
Zawiesina ogólna [mg/l]	3,1	13,92
Fosfor ogólny [mgP/l]	<0,10	0,45
Azot ogólny [mgN/l]	4,1	18,41
.....		

**6.6. Informacje o zakładach, których podłączenie do systemu kanalizacji zbiorczej jest planowane.**

Wykaz zakładów przemysłowych oraz określenie charakteru zakładów usługowych planowanych do podłączenia do systemu kanalizacji zbiorczej: NIE DOTYCZY

Ilość ścieków przemysłowych odprowadzanych przez zakłady planowane do podłączenia do kanalizacji [m<sup>3</sup>/d]: .....NIE DOTYCZY.....

Wskaźnik	Wartość wskaźnika zanieczyszczeń	Ładunek zanieczyszczeń odprowadzany w ciągu doby przez zakłady planowane do podłączenia [g/d] <sup>8</sup>
1	2	3
BZT <sub>5</sub> [mgO <sub>2</sub> /l]	Brak danych	Brak danych
ChZT <sub>Cr</sub> [mgO <sub>2</sub> /l]	Brak danych	nie dotyczy
Zawiesina ogólna [mg/l]	Brak danych	nie dotyczy
Fosfor ogólny [mgP/l]	Brak danych	nie dotyczy
Azot ogólny [mgN/l]	Brak danych	nie dotyczy
.....		nie dotyczy

**6.7. Uzasadnienie określonej dla aglomeracji równoważnej liczby mieszkańców.**

<sup>8</sup> Podać wyłącznie dla BZT<sub>5</sub>.



Wyszczególnienie:	RLM
Liczba mieszkańców korzystających z istniejącej sieci kanalizacyjnej (pkt 5.1 Tab. 1 kol. 4)	12.540
Liczba mieszkańców, planowanych do przyłączenia do sieci kanalizacyjnej, na której wykonanie środki finansowe zostały pozyskane (pkt 5.1 Tab. 2 kol. 4)	0
Liczba mieszkańców planowanych do podłączenia do projektowanej sieci kanalizacyjnej (pkt 5.2.1 kol. 4 + pkt 5.2.2 kol. 4)	0
Liczba osób czasowo przebywających korzystających z sieci kanalizacyjnej (pkt 5.1 Tab. 1 kol. 5)	0
Liczba osób czasowo przebywających, planowanych do przyłączenia do sieci kanalizacyjnej, na której wykonanie środki finansowe zostały pozyskane (pkt 5.1 Tab. 2 kol. 5)	0
Liczba osób czasowo przebywających planowanych do podłączenia do projektowanej sieci kanalizacyjnej (pkt 5.2.1 kol. 5 + pkt 5.2.2 kol. 5)	0
Równoważna Liczba Mieszkańców wynikająca z dobowego ładunku ścieków odprowadzanych przez zakłady przemysłowe i usługowe korzystające z istniejącej sieci kanalizacyjnej [kol. 3 pkt 6.5 / 60 g/d]	2
Równoważna Liczba Mieszkańców wynikająca z dobowego ładunku ścieków, który będzie odprowadzanych przez zakłady przemysłowe i usługowe planowane do podłączenia do sieci kanalizacyjnej [kol. 3 pkt 6.6 / 60 g/d]	0
Liczba mieszkańców oraz osób czasowo przebywających na terenie aglomeracji, korzystających z indywidualnych systemów oczyszczania ścieków komunalnych (przydomowe oczyszczalnie ścieków, zbiorniki bezodpływowe), nie planowanych do podłączenia do sieci, określona na podstawie rejestrów prowadzonych przez gminę	105 54
<b>Równoważna Liczba Mieszkańców RLM (suma)</b>	<b>12.701</b>

7. Informacje o strefach ochronnych ujęć wody, występujących na obszarze aglomeracji, obejmujących tereny ochrony bezpośredniej i tereny ochrony pośredniej zawierające oznaczenie aktu prawa miejscowego lub decyzje ustanawiające te strefy oraz zakazy, nakazy i ograniczenia obowiązujące na tych terenach.

1. Bobolin - ujęcie wody podziemnej - teren ochron bezpośredniej,  
dec. SZ.ZUZ.4.4100.105/3.2018.KW
  2. Kamieniec - ujęcie wody podziemnej - teren ochron bezpośredniej,  
dec. SZ.ZUZ.4.4100.106/3.2018.KW
  3. Kołbaskowo - ujęcie wody podziemnej - teren ochron bezpośredniej,  
dec. SZ.ZUZ.4.4100.107/3.2018.KW
  4. Ostoja - ujęcie wody podziemnej - teren ochron bezpośredniej,  
dec. SZ.ZUZ.4.4100.108/3.2018.KW
  5. Przeclaw - ujęcie wody podziemnej - teren ochron bezpośredniej,  
dec. SZ.ZUZ.4.4100.109/3.2018.KW
  6. Stobno - ujęcie wody podziemnej - teren ochron bezpośredniej,  
dec. SZ.ZUZ.4.4100.110/3.2018.KW
  7. Ustowo - ujęcie wody podziemnej - teren ochron bezpośredniej,  
dec. SZ.ZUZ.4.4100.111/5.2018.KW
  8. Ustowo - ujęcie wody podziemnej - teren ochron bezpośredniej,  
dec. SZ.ZUZ.4.4100.112/5.2018.KW
  9. Warnik - ujęcie wody podziemnej - teren ochron bezpośredniej,  
dec. SZ.ZUZ.4.4100.113/3.2018.KW
  10. Warzymice - ujęcie wody podziemnej - teren ochron bezpośredniej,  
dec. SZ.ZUZ.4.4100.114/3.2018.KW
- Dla ww. ujęć wyznaczono wyłącznie tereny ochrony bezpośredniej na których wprowadzono następujące obowiązki:
- odprowadzanie wód opadowych lub roztopowych w sposób uniemożliwiający przedostanie się ich do urządzeń służących do poboru wody,
  - zagospodarowaniu terenu zielenią,
  - odprowadzania poza granice terenu ochrony bezpośredniej ścieków z urządzeń sanitarnych przeznaczonych do użytku dla osób zatrudnionych przy obsłudze urządzeń do poboru wody,
  - ograniczeniu wyłącznie do niezbędnych potrzeb przebywanie osób niezatrudnionych przy obsłudze urządzeń służących do poboru wody

**8. Informacje o obszarach ochronnych zbiorników wód śródlądowych, występujących na obszarze aglomeracji, zawierające oznaczenie aktu prawa miejscowego ustanawiającego te obszary oraz zakazy, nakazy i ograniczenia obowiązujące na tych obszarach.**

Nie dotyczy

**9. Informacje o formach ochrony przyrody, występujących na obszarze aglomeracji, zawierające nazwę formy ochrony przyrody oraz wskazanie aktu prawnego uznającego określony obszar za formę ochrony przyrody.**

Obszar specjalnej ochrony ptaków Natura 2000 – „Dolina Dolnej Odry” PLB 32003  
 Obszar specjalnej ochrony siedlisk Natura 2000 – „Dolna Odra” PLH 320037

**10. Poprawność wykonania części graficznej.**

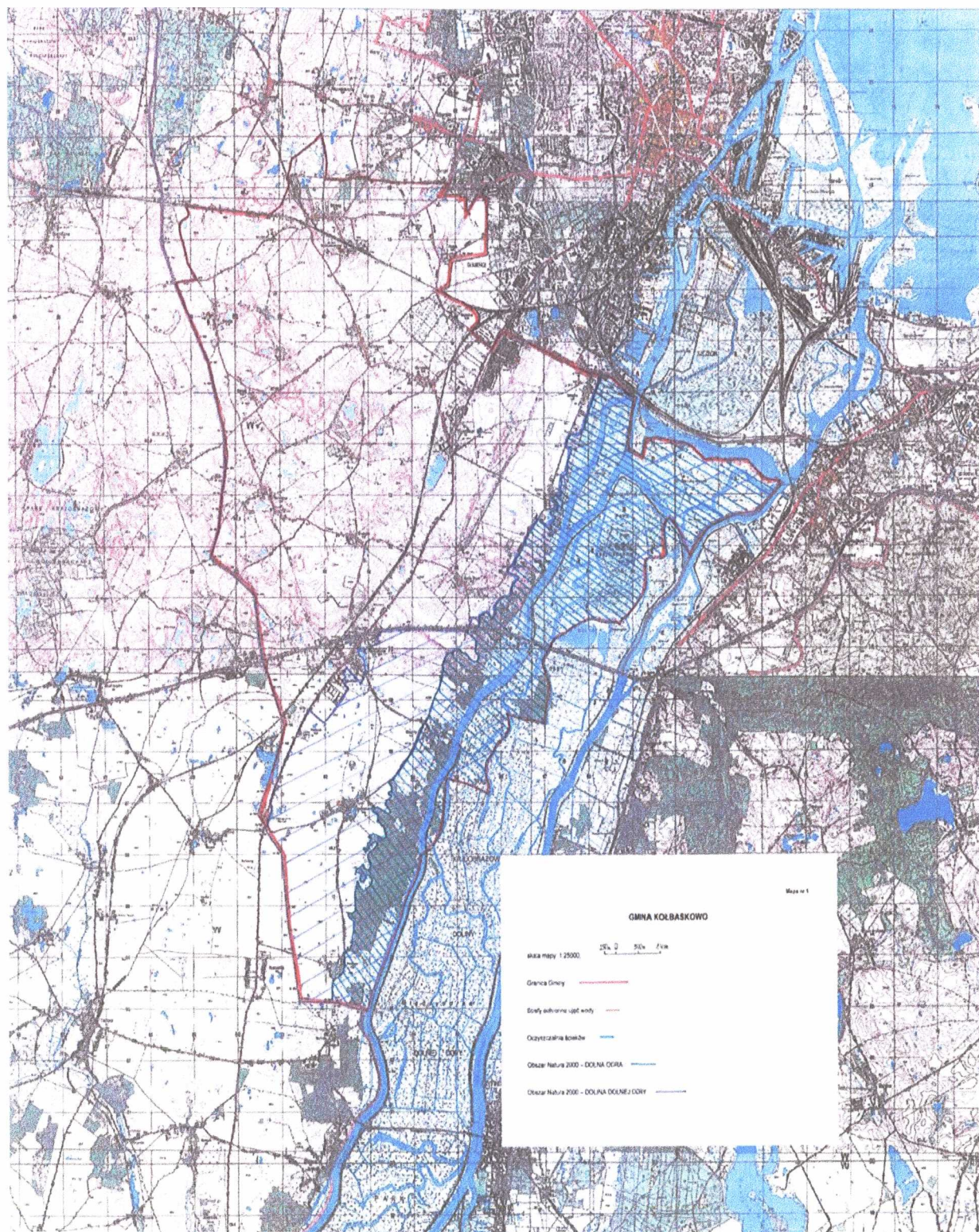
Lp.	Wyszczególnienie	Nie <sup>9</sup>	Tak <sup>12</sup>	Nie dotyczy <sup>12</sup>
1	2	3	4	5
1	Część graficzna została wykonana na mapie w skali 1: 10 000, a w przypadku jej braku - w skali 1:25 000.		X	
2	Oznaczono granice obszaru proponowanej aglomeracji (obszar		X	

<sup>9</sup> Znakiem „X” zaznaczyć właściwą odpowiedź.

	objęty i przewidziany do objęcia zasięgiem systemu kanalizacji zbiorczej).			
3	Oznaczono znajdujące się na terenie aglomeracji oczyszczalnie ścieków komunalnych, do których odprowadzane są (bądź odprowadzane będą) ścieki komunalne.		X	
4	Oznaczono granice administracyjne gminy / gmin zgodne z danymi z państwowego rejestru granic.		X	
5	Oznaczono granice stref ochronnych ujęć wody obejmujących tereny ochrony bezpośredniej i tereny ochrony pośredniej.		X	
6	Oznaczono granice obszarów ochronnych zbiorników wód śródlądowych.		X	
7	Oznaczono granice terenów objętych formami ochrony przyrody w rozumieniu ustawy z dnia 16 kwietnia 2004 r. o ochronie przyrody lub obszarów mających znaczenie dla Wspólnoty, znajdującego się na liście, o której mowa w art. 27 ust. 1 tej ustawy.		X	
8	Określono skalę planu w formie liczbowej i liniowej.		X	
9	Część graficzna została podpisana przez osobę upoważnioną do reprezentowania gminy (gminy wiodącej).		X	

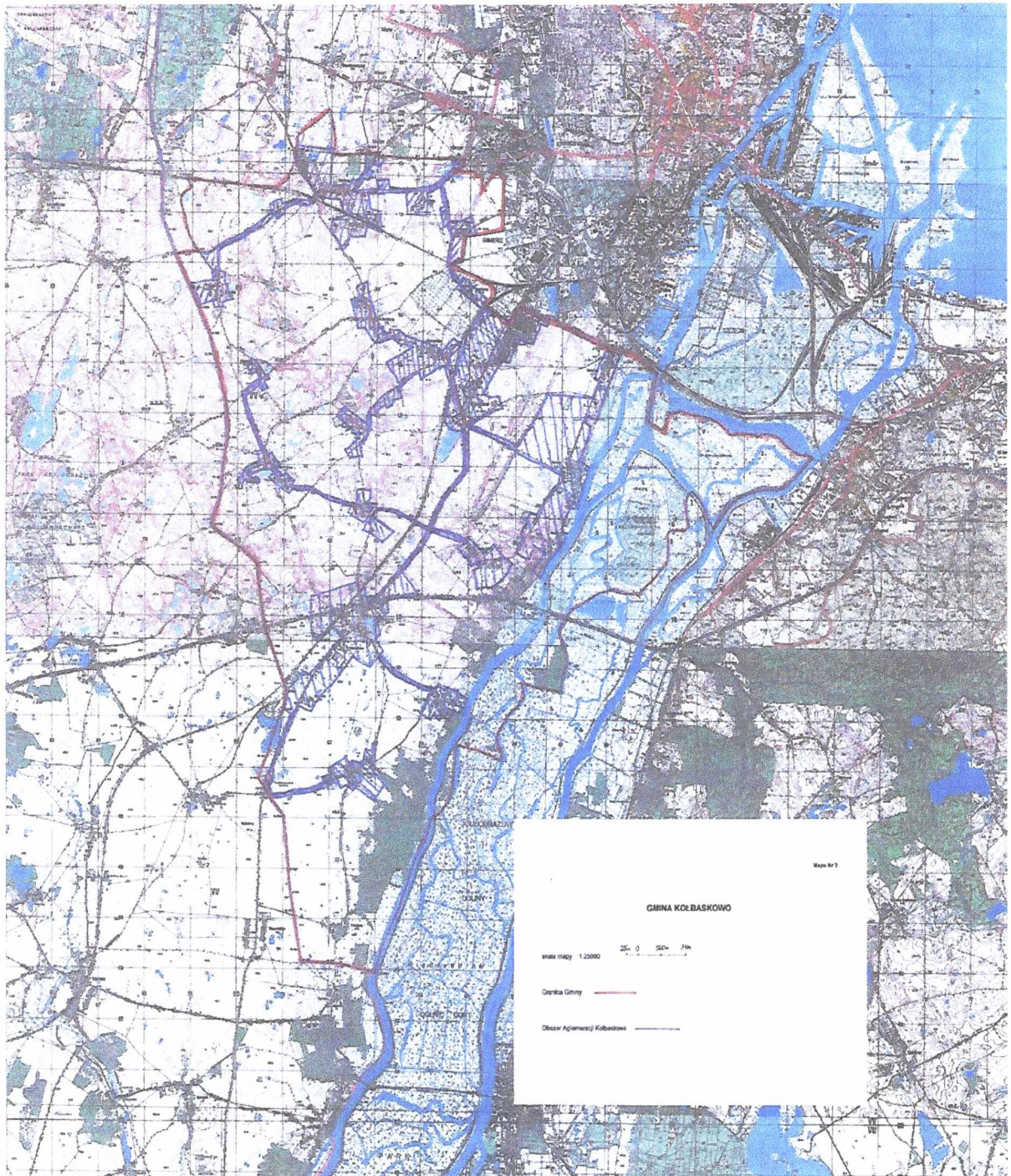


Załącznik Nr 2 do uchwały Nr XXIV/322/2020  
Rady Gminy Kołbaskowo  
z dnia 28 grudnia 2020 r.





Załącznik Nr 3 do uchwały Nr XXIV/322/2020  
Rady Gminy Kołbaskowo  
z dnia 28 grudnia 2020 r.



## Uzasadnienie

Zgodnie z przepisami ustawy Prawo wodne (art. 565 ust 2), dotychczasowe akty prawa miejscowego wydane w drodze rozporządzenia wojewody które traci moc z dniem wejścia w życie niniejszej uchwały zgodnie (tutaj art. 565 ust. 2 ustawy z dnia 20 lipca 2017 r. – Prawo wodne). Oznacza to, iż do końca br. rada gminy obowiązana jest podjąć uchwałę w przedmiocie wyznaczenia aglomeracji.

Aglomeracje wyznacza się na potrzebę realizacji przez Polskę zobowiązań wynikających z dyrektywy Rady 91/271/EWG dotyczącej oczyszczania ścieków komunalnych (dyrektywa ściekowa) oraz realizacji Krajowego Programu Oczyszczania Ścieków Komunalnych. Wyznaczanie przez samorzady aglomeracji wymaga stosownej weryfikacji przez Wody Polskie w procesie uzgodnieniowym nie tylko prawidłowego sposobu wyznaczenia aglomeracji, ale również właściwego określenia planów inwestycyjnych mających na celu zapewnienie zgodności danej aglomeracji z warunkami dyrektywy ściekowej.

Niewyznaczenie aglomeracji w ww. terminie stanowić będzie nie tylko o naruszeniu przez radę gminy prawa i może mieć dalsze konsekwencje związane z niewywiązaniem się z warunków dyrektywy ściekowej, ale będzie także przesłanką do negatywnej oceny projektu taryfy dla zbiorowego zaopatrzenia w wodę zbiorowego odprowadzania ścieków.

Wójt Gminy Kołbaskowo pismem z dnia 17 grudnia 2020 roku, znak: GK.7021.80.1.2020.MK wystąpił do:

Państwowego Gospodarstwa Wodnego „Wody Polskie”, Zarząd Zlewni w Szczecinie

Dyrektora Regionalnej Dyrekcji Ochrony Środowiska w Szczecinie,

w sprawie zaopiniowania przedłożonego projektu uchwały w sprawie powołania aglomeracji Kołbaskowo.

Dyrektor Państwowego Gospodarstwa Wodnego „Wody Polskie”, Zarząd Zlewni w Szczecinie pismem z dnia 23 grudnia 2020 r., znak SZ.ZZŚ.4.417.25.2020.MTW zaopiniował przedłożony projekt uchwały bez uwag.

Dyrektor Regionalnej Dyrekcji Ochrony Środowiska w Szczecinie pismem z dnia 28 grudnia 2020 r., znak: WONS-NS.400.79.2020.MF zaopiniował przedłożony projekt bez uwag.