

GMINA KOŁBASKOWO



PROGNOZA ODDZIAŁYWANIA NA ŚRODOWISKO

na potrzeby miejscowego planu zagospodarowania przestrzennego w rejonie miejscowości Kołbaskowo, działki nr 199/17, 199/37, 199/38, 199/39, 199/40, 199/41, obręb Kołbaskowo, gm. Kołbaskowo



Opracowała: Tomasz Jaksina, Irena Skrzyszowska

Szczecin, lipiec 2023 r.

SPIS TREŚCI:

1.	WPROWADZENIE	3
1.1.	Informacje o zawartości, głównych celach projektowanego dokumentu oraz jego powiązaniach z innymi dokumentami	3
1.2.	Metodyka wykonywania prognozy oraz wykorzystane materiały	5
1.3.	Metody analizy skutków realizacji postanowień projektowanego dokumentu oraz częstotliwości jej przeprowadzania	6
1.4.	Informacje o możliwym transgranicznym oddziaływaniu na środowisko	6
1.5.	Podstawa prawna opracowania	6
2.	CHARAKTERYSTYKA STANU ŚRODOWISKA ORAZ JEGO POTENCJALNE ZMIANY W PRZYPADKU BRAKU REALIZACJI PROJEKTOWANEGO DOKUMENTU	7
2.1.	Obecne użytkowanie terenu	7
2.2.	Położenie i rzeźba terenu	9
2.3.	Budowa geologiczna	10
2.4.	Warunki glebowe, gruntowo-wodne i złoża surowców naturalnych	10
2.5.	Flora i fauna	11
2.6.	Warunki klimatyczne	15
2.7.	Walory krajobrazowe i kulturowe	15
2.8.	Ochrona przyrody	15
2.9.	Obszary i obiekty prawnie chronione	15
2.10.	Potencjalne zmiany środowiska, w przypadku braku realizacji zapisów miejscowego planu zagospodarowania przestrzennego	16
3.	STAN I JAKOŚĆ ŚRODOWISKA NA OBSZARZE OPRACOWANIA	16
3.1.	Zanieczyszczenie powietrza i hałas	16
3.2.	Stan jakości powierzchni ziemi, wód powierzchniowych i podziemnych	17
4.	ANALIZA I OCENA USTALEŃ PROJEKTU ZMIANY MIEJSCOWEGO PLANU ZAGOSPODAROWANIA PRZESTRZENNEGO ...	17
4.1.	Realizacja zapisów planu a obszary chronione na podstawie ustawy z dnia 16 kwietnia 2004 r. o ochronie przyrody	17
4.2.	Realizacja zapisów planu a cele ochrony środowiska ustanowione na szczeblu międzynarodowym, wspólnotowym i krajowym	21
4.3.	Przewidywane znaczące oddziaływania, w tym bezpośrednie, pośrednie, wtórne, skumulowane, krótkoterminowe, średnioterminowe i długoterminowe, stałe i chwilowe oraz pozytywne i negatywne, cele i przedmiot ochrony obszaru Natura 2000 oraz integralność tego obszaru, a także na środowisko,	21
5.	ROZWIĄZANIA PLANISTYCZNE MAJĄCE NA CELU ZAPOBIEGANIE, OGRANICZANIE LUB KOMPENSACJĘ PRZYRODNICZĄ NEGATYWNYCH ODDZIAŁYWAŃ NA ŚRODOWISKO, MOGĄCYCH BYĆ REZULTATEM REALIZACJI ZAPISÓW PLANU	25
6.	ROZWIĄZANIA ALTERNATYWNE	25
7.	STRESZCZENIE W JĘZYKU NIESPECJALISTYCZNYM	25
8.	ZAŁĄCZNIKI:	27

1. Wprowadzenie

1.1. Informacje o zawartości, głównych celach projektowanego dokumentu oraz jego powiązaniach z innymi dokumentami

Niniejsza prognoza oddziaływania na środowisko odnosi się do procedury sporządzenia miejscowego planu zagospodarowania przestrzennego gminy Kołbaskowo dla terenów położonych w obrębie Kołbaskowo. Akt woli sporządzenia planu wyrażony został uchwałą NR XLIV/553/2022 rady Gminy Kołbaskowo z dnia 21 grudnia 2022 r. Zmiana planu obejmuje obszar ok. 0,73 ha. Na terenie objętego niniejszą uchwałą obowiązuje miejscowy plan zagospodarowania przestrzennego przyjęty uchwałą Nr XXIII/270/09 Rady Gminy Kołbaskowo dnia 30 marca 2009 r. (Dz. Urz. Woj. Zach. z 2009 r., nr 46, poz. 1143) r. Wprowadzono wówczas następujące tereny elementarne:

- a) 1.U/KS - tereny zabudowy usługowej i obsługi komunikacji;
- b) 1.W - tereny infrastruktury technicznej wodociągów;
- c) 1.MN - tereny zabudowy mieszkaniowej jednorodzinnej;
- d) 9.KDW - tereny dróg wewnętrznych;
- e) 1.E - tereny infrastruktury technicznej elektroenergetyki.

Obecny plan został w dużej mierze zrealizowany, a zmiana planu zagospodarowania przestrzennego wynika z potrzeby dostosowania układu komunikacyjnego do aktualnych potrzeb, w tym zapewnienia dojazdu do działki nr 199/37.

Projekt zmiany planu ustala następujące klasy przeznaczenia terenów

- f) U-PS - teren usług lub składów i magazynów,
- g) MNW - teren zabudowy mieszkaniowej jednorodzinnej wolnostojącej,
- h) IE – teren elektroenergetyki,
- i) IWU – teren wodociągów,
- j) KDL – teren komunikacji drogowej wewnętrznej;

Przeprowadzona ocena stopnia zgodności z ustaleniami studium wykazała, że planowane przeznaczenie nieruchomości nie narusza ustaleń Studium uwarunkowań i kierunków zagospodarowania przestrzennego gminy Kołbaskowo. Zgodnie z ustaleniami w/w Studium, teren objęty niniejszą uchwałą wskazany został jako infrastruktura techniczna – ujęcie wody podziemnej, tereny produkcyjne, przemysłowe, magazynowo – składowe oraz teren zabudowy mieszkaniowej.

Zgodnie z art. 46 ustawy z dnia 3 października 2008 r. o udostępnieniu informacji o środowisku i jego ochronie, udziale społeczeństwa w ochronie środowiska oraz o ocenach oddziaływania na środowisko (Dz.U. 2022 poz. 1029 z późn. zm.) przeprowadzenia strategicznej oceny oddziaływania na środowisko wymagają m.in. projekty planów zagospodarowania przestrzennego, dla których sporządza się prognozę oddziaływania na środowisko.

Art. 51 ust. 1 w/w ustawy mówi, że organ opracowujący projekt miejscowego planu zagospodarowania przestrzennego sporządza prognozę oddziaływania na środowisko.

Strategiczna ocena oddziaływania na środowisko projektu planu, której instrumentem jest prognoza, ma na celu zidentyfikowanie potencjalnych i rzeczywistych zmian, jakie mogą wystąpić w środowisku, w związku z realizacją przewidzianych zamierzeń oraz późniejszym wykorzystywaniem powstałych obiektów i infrastruktury.

Prognoza oddziaływania na środowisko została sporządzona w zakresie wynikającym z art. 51 ust. 2 ustawy z dnia 3 października 2008 r. o udostępnianiu informacji o środowisku i jego ochronie, udziale społeczeństwa w ochronie środowiska oraz o ocenach oddziaływania na środowisko i opisuje:

- istniejący stan środowiska oraz potencjalne zmiany tego stanu w przypadku braku realizacji projektowanego dokumentu,
- stan środowiska na obszarach objętych przewidywanym znaczącym oddziaływaniem,
- istniejące problemy ochrony środowiska istotne z punktu widzenia realizacji projektowanego dokumentu, w szczególności dotyczące obszarów podlegających ochronie na podstawie ustawy z dnia 16 kwietnia 2004 r. o ochronie przyrody,

- cele ochrony środowiska ustanowione na szczeblu międzynarodowym, wspólnotowym i krajowym, istotne z punktu widzenia projektowanego dokumentu, oraz sposoby, w jakich te cele i inne problemy środowiska zostały uwzględnione podczas opracowywania dokumentu,
- przewidywane znaczące oddziaływania, w tym oddziaływania bezpośrednie, pośrednie, wtórne, skumulowane, krótkoterminowe, średnioterminowe i długoterminowe, stałe i chwilowe oraz pozytywne i negatywne, na cele i przedmiot ochrony obszaru Natura 2000 oraz integralność tego obszaru, a także na środowisko, a w szczególności na: różnorodność biologiczną, ludzi, zwierzęta, rośliny, wodę, powietrze, powierzchnię ziemi, krajobraz, klimat, zasoby naturalne, zabytki, dobra materialne z uwzględnieniem zależności między tymi elementami środowiska i między oddziaływaniami na te elementy;
- rozwiązania mające na celu zapobieganie, ograniczanie lub kompensację przyrodniczą negatywnych oddziaływań na środowisko, mogących być rezultatem realizacji projektowanego dokumentu, w szczególności na cele i przedmiot ochrony obszaru Natura 2000 oraz integralność tego obszaru, biorąc pod uwagę cele i geograficzny zasięg dokumentu oraz cele i przedmiot ochrony obszaru Natura 2000 oraz integralność tego obszaru,
- rozwiązania alternatywne do rozwiązań zawartych w projektowanym dokumencie wraz z uzasadnieniem ich wyboru oraz opis metod dokonania oceny prowadzącej do tego wyboru albo wyjaśnienie braku rozwiązań alternatywnych, w tym wskazania napotkanych trudności wynikających z niedostatków techniki lub luk we współczesnej wiedzy.

Dokument prognozy ma za zadanie:

- zidentyfikować pojawiające się zagrożenia w konkretnych warunkach środowiskowych,
- ustalić, czy prawidłowo uwzględniono lokalne uwarunkowania środowiska przyrodniczego i kulturowego,
- ocenić skutki, które mogą wynikać ze zmiany warunków, w stosunku do obowiązującego planu,
- sprawdzić na ile zmiana ustaleń planu pozwoli na zachowanie istniejących wartości zasobów środowiska oraz w jakim stopniu nowe ustalenia mogą spotęgować istniejące zagrożenia lub je osłabić,
- ustalić w jakim stopniu proponowana zmiana sposobu wykorzystania terenu naruszy zasady prawidłowej gospodarki zasobami wynikające z polityki gminnej i regionalnej, w tym kierunki ochrony zasobami przyrodniczymi.

Ustawa o udostępnianiu informacji o środowisku i jego ochronie mówi, iż zakres i stopień szczegółowości informacji wymaganych w prognozie oddziaływania na środowisko należy uzgodnić z właściwymi organami.

Szczegółowość wynika także z dostępnych lub możliwych do uzyskania informacji o środowisku (np. opracowanie ekofizjograficzne i obserwacje terenowe) oraz odpowiada szczegółowości planu, jak i szczegółowości wymaganej w ustawie.

Szczegółowość prognozy jest większa tam, gdzie wynika to ze specyfiki analizowanego terenu (np. występowanie wartości przyrodniczych lub zagrożeń dla zdrowia i życia ludzi).

Prognozę wykonano w zakresie i stopniu szczegółowości ustalonym przez:

Prognozę wykonano w zakresie i stopniu szczegółowości ustalonym przez:

- Regionalną Dyрекcyję Ochrony Środowiska w Szczecinie – pismo WOPN.411.39.2023.MP z dnia 17 maja 2023 r.
- Państwowy Powiatowy Inspektor Sanitarny w Policach – pismo ZNS.9021.1.3.5.2023 z dnia 16 maja 2023 r.

Część opisowa prognozy omawia aktualny, wynikający z dotychczasowego sposobu użytkowania i zagospodarowania terenu, stan środowiska przyrodniczego na obszarze objętym miejscowym planem, analizuje skutki realizacji postanowień projektowanego dokumentu dla poszczególnych komponentów środowiska oraz formułuje wnioski i zalecenia, wynikające z przeprowadzonej analizy.

Część graficzna prognozy została przedstawiona na mapach znajdujących się w rozdziale nr 8 – załączniki.

Szczegółową analizę środowiska, w tym ocenę jego stanu wraz z identyfikacją zagrożeń, przeprowadzono dla opracowania ekofizjograficznego wykonanego na potrzeby niniejszego

miejscowego planu zagospodarowania przestrzennego.

Proponowane w projekcie zmiany planu rozwiązania przestrzenne dostosowane są do uwarunkowań przyrodniczych terenu, wynikających z opracowania ekofizjograficznego. Ustalenia projektu planu w zakresie ochrony środowiska są zgodne z wytycznymi ekofizjograficznymi.

1.2. Metodyka wykonywania prognozy oraz wykorzystane materiały

Niniejsza prognoza została sporządzona w oparciu o informacje zawarte w Opracowaniu ekofizjograficznym, wykonanym dla obszaru objętego zmianą planu w gminie Kołbaskowo. Ponadto dokonano rozpoznania obszaru w terenie - również w odniesieniu do miejsc mogących charakteryzować się ponadprzeciętnymi wartościami przyrodniczymi, na które ustalenia projektu planu mogą potencjalnie oddziaływać.

Na podstawie opracowania ekofizjograficznego oraz projektu ustaleń miejscowego planu zagospodarowania przestrzennego wykonano prognozę oddziaływania na środowisko, w której przeanalizowano oddziaływanie realizacji tych ustaleń na poszczególne elementy środowiska przyrodniczego oraz na prawne i proponowane formy ochrony przyrody w obszarze opracowania.

Wykorzystano materiały kartograficzne, planistyczne, inwentaryzacyjne i studialne, oraz informacje zawarte w literaturze oraz opracowaniach i dokumentach prawnych:

- Opracowanie ekofizjograficzne do miejscowego planu zagospodarowania przestrzennego dla terenów w obrębie Kołbaskowo, gm. Kołbaskowo, Tomasz Jaksina, Irena Skrzyszowska, Szczecin, maj, 2023 r.
- Studium uwarunkowań i kierunków zagospodarowania przestrzennego gminy Kołbaskowo, Urbiprojekt pracownia urbanistyczno – architektoniczna, Kołbaskowo, kwiecień 2014 r.
- Program ochrony środowiska powiatu Polickiego na lata 2020 – 2023 z perspektywą do roku 2027, Zakład Analiz Środowiskowych Eko-precyzja, styczeń 2021 r.
- Program opieki nad zabytkami dla Powiatu Polickiego na lata 2016-2020, październik, 2016 r.
- Waloryzacja Przyrodnicza Województwa Zachodniopomorskiego, Biuro Konserwacji Przyrody w Szczecinie, Szczecin 2010.
- Stan środowiska w województwie zachodniopomorskim. Raport 2018 r. Wojewódzki Inspektorat Ochrony Środowiska w Szczecinie.
- Mapa geologiczne Polski w skali 1:50 000, arkusz 265 – Gryfino (N-33-101-B) wraz z objaśnieniem. Centralna baza danych geologicznych – PIG, PIB.
- Mapa hydrogeologiczna Polski w skali 1:50 000, arkusz 265 – Gryfino (N-33-101-B) wraz z objaśnieniem. Centralna baza danych geologicznych – PIG, PIB.
- Mapa geośrodowiskowa Polski w skali 1:50 000, arkusz 265 – Gryfino (N-33-101-B) wraz z objaśnieniem. Centralna baza danych geologicznych – PIG, PIB.
- Mapa hydrogeologiczna Polski w skali 1:50 000, arkusz 265 – Gryfino (N-33-101-B) – pierwszy poziom wodonośny – wrażliwość na zanieczyszczenie, Centralna baza danych geologicznych – PIG, PIB.
- Mapa hydrogeologiczna Polski w skali 1:50 000, arkusz 265 – Gryfino (N-33-101-B) – pierwszy poziom wodonośny – występowanie i hydrodynamika, Centralna baza danych geologicznych – PIG, PIB.
- Mapa hydrogeologiczna Polski w skali 1:50 000, arkusz 265 – Gryfino (N-33-101-B) – pierwszy poziom wodonośny – jakość wód, Centralna baza danych geologicznych – PIG, PIB.
- Przeglądowa mapa geologiczno – inżynierska Polski w skali 1:300000, Arkusz B1 Szczecin, Instytut Geologiczny
- Koźmiński Cz., Michalska B., Czarnecka M., Klimat Województwa Zachodniopomorskiego (Akademia Rolnicza w Szczecinie, Uniwersytet Szczeciński, Szczecin 2007 r.).
- Kondracki J., Geografia fizyczna Polski., PWN, Warszawa 2001r.
- Informacje zawarte na stronach internetowych Generalnej Dyrekcji Ochrony Środowiska - <http://geoserwis.gdos.gov.pl>.
- Opracowanie ekofizjograficzne do planu zagospodarowania przestrzennego województwa zachodniopomorskiego, 2010 r.

- <http://geoserwis.gdos.gov.pl/mapy/>.
- <http://mapy.isok.gov.pl/imap/>.
- <http://www.bdl.lasy.gov.pl/portal/mapy>.

1.3. Metody analizy skutków realizacji postanowień projektowanego dokumentu oraz częstotliwości jej przeprowadzania

Zaproponowane w projekcie planu miejscowego rozwiązanie w zakresie zasad zagospodarowania terenu, dla obszarów już zagospodarowanych wraz z ustaleniem zasad obsługi w zakresie komunikacji i infrastruktury technicznej nie powodują znaczących zmian w istniejącym zagospodarowaniu terenu. Zapisy planu zamykają się w granicach miejscowości i sankcjonują już istniejące funkcje wynikające z dotychczasowego zagospodarowania.

Metoda analizy realizacji projektu planu polega na ocenie potencjalnego oddziaływania oraz skuteczności przewidywanych w ustaleniach projektu planu działań zapobiegających, ograniczających, kompensujących negatywne oddziaływanie na środowisko przyrodnicze i zdrowie ludzi. System monitorowania zmian zachodzących na analizowanym obszarze powinien opierać się na okresowej ocenie przeglądu i rejestracji zmian w zagospodarowaniu przestrzennym tego obszaru. W trakcie realizacji ustaleń planu istotne będzie uwzględnienie w projektach budowlanych sformułowanych w planie nakazów i zakazów.

Narzędziem ochrony środowiska jest także państwowy monitoring prowadzony przez Wojewódzki Inspektorat Ochrony Środowiska, który na podstawie prowadzonych pomiarów i obserwacji lokalizuje strefy problematyczne i wdraża odpowiednie działania naprawcze.

Nie wskazuje się dodatkowych narzędzi/metod dla dokonania analizy skutków realizacji postanowień projektowanego dokumentu.

1.4. Informacje o możliwym transgranicznym oddziaływaniu na środowisko

Obowiązek określenia transgranicznego oddziaływania miejscowego planu zagospodarowania przestrzennego na środowisko wynika z Konwencji o ocenach oddziaływania na środowisko w kontekście transgranicznym, którą sporządzono w Espoo 25 lutego 1991 r. (Dz. U. z 1999 r., Nr 96, poz. 1110).

Obszar opracowania znajduje się w strefie przygranicznej. W linii prostej do granicy z Republiką Federalną Niemiec jest niespełna 1,5 km. Biorąc pod uwagę zakres przestrzenny i rzeczowy wprowadzanych zmian w projekcie planu, należy przyjąć, iż nie będzie występowało transgraniczne oddziaływanie na środowisko.

1.5. Podstawa prawna opracowania

Podstawą sporządzenia prognozy są obowiązujące przepisy, ustawy i rozporządzenia:

- Ustawa z dnia 16 kwietnia 2004 r. o ochronie przyrody (Dz. U. z 2022 r., poz. 916 z późn. zm).
- Ustawa z dnia 27 marca 2003 r. o planowaniu i zagospodarowaniu przestrzennym (Dz. U. 2023 r., poz. 977 z późn. zm.);
- Ustawa z dnia 3 października 2008 r. o udostępnianiu informacji o środowisku i jego ochronie, udziale społeczeństwa w ochronie środowiska oraz o ocenach oddziaływania na środowisko (Dz.U. 2022 poz. 1029 z późn. zm);
- Ustawa z dnia 27 kwietnia 2001 r. - Prawo Ochrony Środowiska (Dz. U. z 2022 r., poz. 2556 z późn. zm.);
- Ustawa z dnia 18 lipca 2001 r. Prawo wodne (Dz. U. z 2023 r., poz. 1478)
- Ustawa z dnia 9 czerwca 2011 r. Prawo geologiczne i górnicze (Dz. U. z 2023 r., poz. 633 z późn. zm.);
- Ustawa z dnia 28 września 1991 r. o lasach (Dz. U. 2022 r., poz.672 z późn. zm);
- Ustawa z dnia 23 lipca 2003 r. o ochronie zabytków i opiece nad zabytkami (Dz. U. 2022 r., poz.840 z późn. zm);
- Rozporządzenie Ministra Środowiska z dnia 13 kwietnia 2010 r. w sprawie siedlisk przyrodniczych oraz gatunków będących przedmiotem zainteresowania Wspólnoty, a także kryteriów wyboru

- obszarów kwalifikujących się do uznania lub wyznaczenia jako obszary Natura 2000 (Dz. U. z 2014 r., poz. 1713 z późn. zm.);
- Rozporządzenie Ministra Środowiska z 9 października 2014 r. w sprawie ochrony gatunkowej roślin (Dz. U. z 2014 r., poz. 1409 z późn. zm.);
 - Rozporządzenie Ministra Środowiska z dnia 16 grudnia 2016 r. w sprawie ochrony gatunkowej zwierząt (Dz. U. z 2022 r., poz. 2380 z późn. zm.);
 - Rozporządzenie Ministra Środowiska z 9 października 2014 r. w sprawie ochrony gatunkowej grzybów (Dz. U. z 2014 r., poz. 1408 z późn. zm.);
 - Rozporządzenie Ministra Środowiska z dnia 12 stycznia 2011 r. w sprawie obszarów specjalnej ochrony ptaków (Dz. U. Nr 25, poz. 133 z późn. zm.).

2. Charakterystyka stanu środowiska oraz jego potencjalne zmiany w przypadku braku realizacji projektowanego dokumentu

2.1. Obecne użytkowanie terenu

Obecny sposób użytkowania jest wynikiem pełnionych w przeszłości funkcji oraz nadaniem nowych funkcji - mocą zapisów obowiązującego planu. W części południowo-zachodniej znajdują się tereny dawnej bazy transportowo-magazynowej. O dawnym użytkowaniu świadczy zrujnowana wiata garażowa oraz pozostałości utwardzonego placu. Obecnie teren nie jest użytkowany i stopniowo zarasta roślinnością z przewagą zieleni nieurządzonej, roślinności ruderalnej. W uchwalonym planie wskazano ten obszar jako 1.U/KS - tereny zabudowy usługowej i obsługi komunikacji. Od północy przylega wyгородzona działka, na której zlokalizowane jest ujęcie wody wraz ze stacją uzdatniania (SUW), która w obowiązującym planie wskazana została jako tereny infrastruktury technicznej wodociągów - 1.W. W północno-zachodnim narożniku omawianego obszaru znajduje się stacja transformatorowa (1.E), z której wychodzi linia energetyczne średniego napięcia 15 kV. Południowo-wschodnią część stanowi nieuporządkowany obszar porośnięty roślinnością ruderalną, stanowiący w części miejsce deponowania śmieci. W obowiązującym planie obszar został wskazany jako tereny zabudowy mieszkaniowej jednorodzinnej 1.MN. Ostatni element stanowi droga dojazdowa. 9.KDW - tereny dróg wewnętrznych;



Fot.1. Obszar opracowania

W granicach obszaru opracowania występują grunty antropogeniczne oraz gleby o klasyfikacji rolniczej słabej jakości Vb i Vb. Z wypisu rejestru gruntów wynika, że występują użytki gruntowe oznaczone symbolem Bi - inne tereny zabudowane oraz oznaczone symbolem Ba -tereny przemysłowe.



Ryc. 1. Użytkowanie terenu w granicach obszaru objętego zmianą planu (opracowanie własne na podstawie danych: Główny Urząd Geodezji i Kartografii – geoportal.gov.pl).

2.2. Położenie i rzeźba terenu

Obszar opracowania położony jest w powiecie polickim, w południowej części miejscowości Kołbaskowo w gminie Kołbaskowo, obręb Kołbaskowo. Według podziału fizycznogeograficznego Polski (regionalizacja fizyczno-geograficzna Polski wg Kondrackiego) należy do podprovincji Pobrzeża Południobaltyckiego, makroregionu Pobrzeża Szczecińskiego i stanowi mezoregion – Wzniesienia Szczecińskie.

Graniczy od strony:

- północnej i wschodniej z terenami zabudowanymi,
- południowej z terenami pól uprawnych.
- wschodniej z terenami usług magazynowych i składowych.



Ryc. 2. Lokalizacja obszaru objętego zmianą planu

Według regionalizacji fizyczno-geograficznej (Kondracki J., 2000) rejon, w granicach którego znajduje się obszar stanowi część mezoregionu Wzgórza Szczecińskie, które z kolei zalicza się do makroregionu Pobrzeża Szczecińskiego. Granicą mezoregionu jest strefa krawędziowa doliny Odry przebiegająca na obszarze gminy Kołbaskowo, na linii Pargowo - Moczyły - Siadło Dolne - Kurów - Ustowo.

Podział ten odzwierciedla zróżnicowanie fizjograficzne gminy wynikające z położenia geograficznego, charakteru i genezy rzeźby terenu, różnic hydrograficznych, biogeograficznych i glebowych.

Obszar opracowania stanowi raczej płaski, lekko opadający w kierunku północno-zachodnim krajobraz z rzędnymi wysokościami w przedziale 32,0 – 36,0 m n.p.m. Swym ukształtowaniem nawiązuje do okalającego go krajobrazu wysoczyzny moreny spiętrzonej. Powierzchnia moren spiętrzonych jest urozmaicona kemami, zagłębieniami wytopiskowymi, dolinkami i rozcięciami erozyjnymi. Szczególnie wyróżnia się wałowa kulminacja zwana Wałem Bezleśnym lub Wałem Stobniańskim, która przybiera kształt łuku rozpostartego od dzielnicy Bezzrecze na północy, poprzez Stobno, Bobolin, Warnik, Barnisław, Smolećcin po Siadło Dolne na południu.

2.3. Budowa geologiczna

Obszar opracowania zlokalizowany jest na arkuszu 265 – Gryfino (N-33-101-B). Według w/w map pokryty jest w całości utworami czwartorzędnymi. Są to utwory o genezie lodowcowej wieku plejstoceniowego, związane z okresem ostatniego zlodowacenia Wisły – stadia górny.

Utwory budujące spąg wierzchniej warstwy podłoża stanowią piaski i żwiry lodowcowe, powstałe w wyniku równomiernego topienia czapy lodowej od góry (deglacja arealna). W wyniku takiego przebiegu procesu, lodowiec nie zachowuje swojej zwartości i ostają się bryły martwego lodu. Miąższość osadów pokrywających wysoczyznę morenową dochodzi do 10,0 m. Są to osady żółtobrazowe, miejscami żółtoszare, najczęściej drobnoziarniste.¹

Według Przeglądowej mapy geologiczno – inżynierskiej Polski w skali 1:300000 warunki budowlane na terenach śródoczkowych (oczka wodne) są dostateczne lub dobre, w obrębie oczek wodnych - złe. Grunty wypełniające niecki (piaski ze znaczną zawartością substancji humusowej) nie nadają się do bezpośredniego posadowienia fundamentów. Przy lokalizowaniu obiektów budowlanych w takich miejscach konieczne będą zabiegi wzmacniające podłoże.

Na obszarze opracowania nie występują udokumentowane złoża surowców naturalnych, tym bardziej nie ma obszarów górniczych i terenów górniczych.

Najbliżej położone jest złożo kruszywa naturalnego Smolećcin I, które znajduje się niespełna 1,5 km od obszaru w kierunku północnym.

2.4. Warunki glebowe, gruntowo-wodne i złoża surowców naturalnych

Na obszarze opracowania brak jest rodzimej gleby. Wierzchnia warstwa w mniejszym lub większym stopniu została przekształcona antropogenicznie. Sądząc po terenach rolnych otaczających obszar opracowania, na których dominują gleby brunatne, można domniemywać, że również w miejscu zmiany planu występowały takie same gleby, czyli gleby brunatne.

Sieć hydrograficzna w krajobrazie morenowym do którego należy gmina Kołbaskowo jest charakterystyczna dla krajobrazu polodowcowego wysoczyzny morenowej. Nie ma też dużych, naturalnych zbiorników wodnych a jedynie zagłębienia terenu stale lub okresowo wypełniane wodą.

Na obszarze opracowania nie występują naturalne ani sztucznie zbiorniki wodne, brak jest również stałych czy okresowych cieków wodnych.

¹ Ryszard Dobracki, *Objaśnienia do szczegółowej mapy geologicznej polski 1:50 000 arkusz Gryfino (265)*, Państwowy Instytut Geologiczny, Warszawa 2017

Zgodnie z art. 16 pkt 34 ustawy z dnia 20 lipca 2017 r. Prawo wodne, przez obszary szczególnego zagrożenia powodzią rozumie się:

Według Informatycznego Systemu Osłony Kraju, bazującego na danych z Krajowego Zarządu Gospodarki Wodnej, obszar opracowania znajduje się poza terenami zagrożonymi wystąpieniem powodzi.

Na obszarze gminy Kołbaskowo dotychczasowe rozpoznanie hydrogeologiczne umożliwia wydzielenie jednego, czwartorzędowego piętra wodonośnego. Dodatkowo, lokalnie występują przypowierzchniowe wody gruntowe, które nie tworzą jednolitej warstwy wodonośnej.

Poziom wodonośny zasilany jest drogą przesączania przez gliny zwałowe jak również poprzez dopływ boczny. Przejmowane są wody podziemne płynące z terenu Niemiec w kierunku doliny Odry

Na terenie opracowania zlokalizowane jest ujęcie wody wraz ze stacją uzdatniania, administrowane przez Zakład Wodociągów i Kanalizacji w Kołbaskowie. Ujęcie wykorzystywane jest dla wiejskiego wodociągu grupowego. Ujęcie nie posiada wyznaczonej strefy ochronnej.

Obszar opracowania znajduje się w granicach Głównego Zbiornika Wód Podziemnych GZWP Nr 122 Dolina kopalna Szczecin (dolny miedzygliny poziom wodonośny).

Dla GZWP nr 122 została opracowana „Dokumentacja określająca warunki hydrogeologiczne dla ustanowienia stref ochronnych zbiornika wód podziemnych w utworach czwartorzędowych GZWP nr 122 – Dolina Kopalna Szczecin”, zatwierdzona decyzją MOŚZNiL z dnia 23.12.1998r. W 2011 r. sporządzono dodatek do dokumentacji hydrogeologicznej określający warunki hydrogeologiczne, w związku z ustanowieniem obszarów ochronnych Głównego Zbiornika Wód Podziemnych nr 122 Dolina kopalna Szczecin. Dodatek ten został przyjęty zawiadomieniem Ministra Środowiska z dnia 15.12.2011r.

Ochrona wód podziemnych na tym obszarze powinna być realizowana z uwzględnieniem zapisów powyższych dokumentów dotyczących zagospodarowania przestrzennego.

Biorąc powyższe pod uwagę, a zwłaszcza fakt, że warstwa wodonośna jest dobrze izolowana przed zanieczyszczeniami oraz planowane jest przekształcenie funkcji gruntu, można stwierdzić, że zmiana użytkowania gruntów nie stworzy zagrożenia dla wód podziemnych, pod warunkiem właściwie dobranych rozwiązań gospodarki ściekowej, przewidzianych w projekcie planu.

Na obszarze opracowania nie występują udokumentowane złoża surowców naturalnych, tym bardziej nie ma obszarów górniczych i terenów górniczych.

Najbliżej położone jest złożo kruszywa naturalnego Smolećcin I, które znajduje się niespełna 1,5 km od obszaru w kierunku północnym.

2.5. Flora i fauna

Według Regionów Geobotanicznych Polski wg Matuszkiewicza (Regionalizacja Geobotaniczna Polski, J. M. Matuszkiewicz, 2008) analizowany obszar gminy Kołbaskowo leży w granicach Prowincji Środkowoeuropejskiej, Podprowincji Południowobałtyckiej, w Dziale Pomorskim (A), Krainie Szczecińskiej (A.3.), okręgu Szczecińsko-Prenzlaskim (A.3.1.), Podokręgu Kołbaskowskim (A.3.1.a).

Obszar opracowania w przeważającej części nie jest użytkowany i stopniowo zarasta roślinnością z przewagą zieleni nieurządzonej, roślinności ruderalnej, traw, krzewów, wysokich drzew liściastych (dawna baza transportowa). W warstwie krzewów, oprócz młodych okazów drzew, występują: malina właściwa *Rubus idaeus* i głóg jednoszyjkowy *Crataegus monogyn*. Drzewa reprezentowane są przez podrosty brzozy i topoli. Wzdłuż ogrodzenia i drogi wewnętrznej rośnie szpaler składający się z topoli i olchy. Na granicy z polem uprawnym od strony południowej znajduje się szpaler 20 świerków. Regularność odstępów między drzewami wskazuje na sztuczne nasadzenia. We wschodniej części znajdują się pojedyncze, dziczące wiśnie.

W obrębie działki, na którym znajduje się ujęcie wody wraz ze stacją uzdatniania, występują trawniki, zbiorowiska traw koszonych z nasadzeniami zieleni urządzonej i roślinność ruderalna: podagrycznik pospolity *Aegopodium podagraria*, pyleniec pospolity *Berteroa incana*, mniszek pospolity *Taraxacum officinale*, babka zwyczajna *Plantago major*, wrotycz pospolity *Tanacetum vulgare*, pokrzywa zwyczajna *Urtica dioica*, szczaw zwyczajny *Rumex acetosa*.

W granicach opracowania nie występuje żadna z obszarowych form ochrony przyrody, w rozumieniu art. 6 ustawy z dnia 16 kwietnia 2004 r. o ochronie przyrody (Dz.U. z 2021r. poz. 1098).



Fot. 2. Wiata na terenie dawnej bazy transportowej

Zgodnie z załącznikiem do rozporządzenia Ministra Środowiska z dnia 4 grudnia 2017 r. w sprawie kryteriów uznawania tworów przyrody żywej i nieożywionej za pomniki przyrody (Dz. U. poz. 2300), nie stwierdzono występowania drzew i/lub krzewów kwalifikujących się do uznania za pomnik przyrody ożywionej. W granicach opracowania nie występują również gatunki roślin i grzybów objętych ochroną gatunkową na mocy rozporządzeń Ministra Środowiska dnia 9 października 2014 r. w sprawie ochrony gatunkowej roślin oraz w sprawie ochrony gatunkowej grzybów (Dz. U. poz. 1409). Nie zidentyfikowano również w granicach opracowania siedlisk przyrodniczych wymienionych w Załączniku I Dyrektywy Rady 92/43/EWG z dnia 21 maja 1992 r. w sprawie ochrony siedlisk przyrodniczych oraz dzikiej fauny i flory (Dz. U. UE. L. z 1992 r. Nr 206, str. 7 z późn. zm.) – tzw. Dyrektywy Siedliskowej.

FAUNA

Na podstawie Waloryzacji Przyrodniczej Województwa Zachodniopomorskiego (2010 r.), na obszarze opracowania i przy jego granicach nie wskazuje się stanowisk gatunków zwierząt, tj. bezkręgowców, płazów, gadów i ssaków. W terenie nie stwierdzono ssaków poza oznakami przemieszczania się dzików. Na obszarze opracowania nie stwierdzono również gadów. Ponadto w związku z faktem, iż nie występują naturalne ciekły wodne ani zagłębienia terenu, mogące retencjonować wodę, omawiany obszar nie stanowi dogodnego miejsca siedliskowego ani żerowania płazów. Brak również wyeksponowanych, naświetlonych fragmentów, tym samym nie stwierdza się potencjalnych miejsc mogących stanowić siedlisko dla przedstawicieli herpetofauny. Nie stwierdzono gniazdowania i przystępowania do lęgów ptaków.

Na obszarze opracowania występowały niżej wymienione gatunki ptaków:

- wróbel *Passer domesticus* (ochrona ścisła),
- bogatka *Parus major* (ochrona ścisła),

– sroka *Pica pica* (ochrona częściowa).

Wymienione ptaki podlegają ochronie gatunkowej na podstawie Rozporządzenia Ministra Środowiska z dnia 16 grudnia 2016 r. w sprawie ochrony gatunkowej zwierząt (Rozporządzeniem zwierząt (Dz. U. z 2022 r., poz. 2380 z późn. zm.).



Fot. 3. Obszar opracowania



Fot. 4. Świerki



Fot. 5. Roślinność ruderalna



Fot. 6. Olchy, topole

2.6. Warunki klimatyczne

Obszar opracowania znajduje się w granicach Krainy VI – Pyrzycko – Goleniowskiej. Kraina ta obejmuje Nizinę Szczecińską i obszary położone na zachód od Szczecina. Teren tej krainy wznosi się przeciętnie od 20 do 60 m n.p.m. Średnia roczna suma usłonecznienia rzeczywistego wynosi od 1500 do 1550 godzin. Południowy przebieg izoterm średniej rocznej temperatury powietrza (8,0 - 8,5°C) świadczy o ocieplającym wpływie Oceanu Atlantyckiego, co uwidacznia się głównie w chłodnej porze roku. W styczniu temperatura średnia waha się -1,0°C do -0,6°C, natomiast w lipcu średnia temperatura wzrasta do 17,8°C. Terminy pierwszych przymrozków jesiennych przypadają pomiędzy 17 a 25 października, a ostanie zanikają na ogół między 25 a 30 kwietnia.

Okres gospodarczy wynosi ok. 256 dni, a okres wegetacyjny trwa przeciętnie o ok. 30 dni krócej.

Warunki fizjograficzne nie sprzyjają występowaniu dużych opadów. W województwie zachodniopomorskim kraina ta wyróżnia się przeciętnie najmniejszymi rocznymi sumami opadów. Opady o sumie dobowej co najmniej 1 mm notuje się przeciętnie w czasie 100 - 115 dni. Roczne sumy opadów wynoszą od ok. 490 do ok. 610 mm.

Istotną cechą lokalnego klimatu jest bardzo duża zmienność i nieregularność, związana z łatwym przemieszczaniem się dużych mas powietrza. Wpływ na klimat mają tu masy powietrza: podzwrotnikowo-morskie, ciepłe i na ogół bardzo wilgotne, napływające w okresie całego roku znad basenu Morza Śródziemnego i Azorów, podzwrotnikowo-kontynentalne, ciepłe i suche, napływające głównie latem i jesienią znad północnej Afryki, Azji południowo - wschodniej i Europy południowej, polarno-morskie, chłodne i wilgotne, napływające znad północnego Atlantyku, z rejonu Islandii i Grenlandii, polarno-kontynentalne, zimne i suche, napływające znad Europy północno - wschodniej i Syberii, arktyczno-morskie, zimne i wilgotne, o dużej przejrzystości, napływające znad rejonów Arktyki, głównie w okresie zimowym, umiarkowanie kontynentalne, suche, napływające w czasie lata znad Europy Wschodniej².

2.7. Walory krajobrazowe i kulturowe

W granicach obszaru opracowania nie występują zabytki podlegające ochronie na podstawie ustawy z dnia 23 lipca 2003 r. o ochronie zabytków i opiece nad zabytkami wpisane do rejestru Zachodniopomorskiego Wojewódzkiego Konserwatora Zabytków. Nie występują również elementy historycznego krajobrazu kulturowego podlegające ochronie lub wymagające ustanowienia ochrony na podstawie art. 7 pkt 4 ustawy z dnia 23 lipca 2003 r. o ochronie zabytków i opiece nad zabytkami.

Zgodnie z zapisami Studium uwarunkowań i kierunków zagospodarowania na obszarze opracowania nie wyznaczono stref ochrony archeologiczno - konserwatorskiej.

2.8. Ochrona przyrody

Obszar zmiany planu nie znajduje się w granicach prawnych form ochrony przyrody, o których mowa w art. 6.1 ustawy z dnia 16 kwietnia 2004 r. o ochronie przyrody (Dz. U. z 2022 r., poz. 916 z późn. zm).

2.9. Obszary i obiekty prawnie chronione

Zgodnie z art. 120 ustawy z dnia 20 lipca 2017 r. – Prawo wodne, ochronie zasobów wodnych służy m.in. ustanawianie obszarów ochronnych zbiorników wód śródlądowych, do których zalicza się także główne zbiorniki wód podziemnych, w tym GZWP nr 122 – Dolina Kopalna Szczecin.

² Koźmiński Cz., Michalska B., Czarnecka M., Klimat Województwa Zachodniopomorskiego (Akademia Rolnicza w Szczecinie, Uniwersytet Szczeciński, Szczecin 2007 r.).

2.10. Potencjalne zmiany środowiska, w przypadku braku realizacji zapisów miejscowego planu zagospodarowania przestrzennego

Obszar zmiany planu stanowi niewielki teren, częściowo zagospodarowany. W jednej części znajduje się wygrodzony teren ujęcia wody wraz ze stacją uzdatniania wody. Pozostały obszar stanowi dawną bazę transportową wraz z budynkiem magazynowo garażowym. Teren jest obecnie nieużytkowany, sukcesywnie ulega dewastacji i zarastaniu roślinnością ruderalną. W północno – wschodnim narożniku zlokalizowana jest stacja transformatorowa, od której biegnie w kierunku południowym i wschodnim linia średniego napięcia.

Na omawianym obszarze obowiązuje plan miejscowy, który częściowo został skonsumentowany. Funkcjonuje ujęcie wody, wybudowane została stacja transformatorowa, natomiast dla terenu dawnej bazy transportowej zakres funkcjonalny został poszerzony o tereny zabudowy usługowej i obsługi komunikacji. Na pozostałym terenie przewidziano funkcję mieszkaniową. Realizując zapisy planu zwierzęta obecnie żyjące i żerujące zostaną wyparte z tego obszaru. Uszczuplenie powierzchni czynnej biologicznie może dojść lokalnie do powstania barier dla zwierząt przemieszczających się po powierzchni ziemi.

Główną przesłanką zmiany planu było dokonanie korekty drogi dojazdowej dla jednej z działek, zlokalizowanej na terenach usługowych. Brak realizacji planu sprawi, że działka zostanie pozbawiona dojazdu, a z racji tego, że jest we władaniu samorządu, gmina prawdopodobnie nie będzie w stanie znaleźć na nią nabywcy. Tym samym teren będzie podlegał dalszej sukcesji naturalnej, a znajdując się w pewnym oddaleniu od centrum miejscowości, dodatkowo może stać się dzikim wysypiskiem śmieci - co już się dzieje.

Reasumując, zgodnie z obowiązującym planem i obecnym użytkowaniem terenu zmiany zajdą jedynie na terenie obecnie nie użytkowanym. Obszar ten przeznaczony będzie pod zabudowę usługową lub składów i magazynów oraz obsługę komunikacji a także pod zabudowę mieszkaniową jednorodziną. Na etapie inwestycyjnym największe przekształcenie w środowisku przyrodniczym oraz krajobrazie będzie się wiązało z zdjęciem wierzchniej warstwy gleby, wycinką części drzew oraz jakimś stopniu uszczelnieniem powierzchni.

W zakresie fauny i flory zmiany będą porównywalne. Niewątpliwie pozytywnym aspektem zmiany polany będzie likwidacja potencjalnego miejsca nielegalnego składowania odpadów

3. Stan i jakość środowiska na obszarze opracowania

3.1. Zanieczyszczenie powietrza i hałas

Poziom stężenia zanieczyszczeń w atmosferze jest wypadkową wielkości emisji zanieczyszczeń oraz warunków meteorologicznych. Do czynników wpływających na rozprzestrzenianie się zanieczyszczeń, w szczególności warunkujące ich zasięg oraz prędkość przemieszczania się, należą: kierunek wiatru, temperatura powietrza, dyfuzja i turbulencja, wilgotność względna oraz kondensacja pary wodnej i opad atmosferyczny.

W pewnym oddaleniu znajduje się największy emiter zanieczyszczeń pyłowych i gazowych województwa zachodniopomorskiego, jakim jest zlokalizowana w Nowym Czarnowie, Elektrownia „Dolna Odra. Dodatkowo, po drugiej stronie granicy znajduje się zakład petrochemiczny w Schwedt. Niewykluczone, że przy sprzyjających warunkach atmosferycznych zanieczyszczenia docierają do obszaru opracowania.

Za stan jakości powietrza na obszarze opracowania odpowiadać będą głównie zanieczyszczenia pochodzące z bliższego i dalszego sąsiedztwa. Obszar w linii prostej położony jest niespełna 150 m od drogi krajowej nr 13. Jest to potencjalny, liniowy emiter hałasu i zanieczyszczeń pochodzących z pojazdów samochodowych. Według Generalnego Pomiaru Ruchu w latach 2020/21 na tym odcinku średni ruch dobowy wynosił 3861 poj./dobę. Biorąc pod uwagę wartości średnie dla tego typu drogi w ujęciu krajowym (13 574 poj./24h) i wojewódzkim (9 413 poj./24h), można przyjąć, że ruch jest poniżej średniej i nie generuje nadmiernego hałasu.

Źródłem hałasu jest autostrada A6. Według Generalnego Pomiaru Ruchu w latach 2020/21 na tym odcinku autostrady średni ruch dobowy wynosił 11628 poj./dobę. Biorąc pod uwagę wartości średnie dla kraju dla tego typu drogi (33749 poj./24h) i województwa (160581 poj./24h), można przyjąć, że ruch jest poniżej średniej.

Niespełna 0,5 km za zachód przebiega linia kolejowa nr 409 (Szczecin – Berlin) oraz DK 13. Na linii kolejowej w marcu 2021 r. kursowało 8 par pociągów, co daje 16 przejazdów na dobę.

3.2. Stan jakości powierzchni ziemi, wód powierzchniowych i podziemnych

Według „Programu Ochrony Środowiska Powiatu Polickiego na lata 2016 – 2019 z perspektywą do roku 2023” zagrożenia powierzchni ziemi mogą być związane z działalnością człowieka lub czynnikami naturalnymi. Ze strony działalności antropogenicznej podstawowym zagrożeniem dla powierzchni ziemi są wszelkiego rodzaju inwestycje jak np.: rozbudowa terenów mieszkaniowych, komunikacyjnych i przemysłowych, zanieczyszczenia związane z prowadzeniem działalności gospodarczej, w wyniku której do gleb mogą przedostawać się szkodliwe substancje. Ponadto komunikacja i transport samochodowy, przyczyniają się do zanieczyszczenia gleb położonych w bezpośrednim sąsiedztwie intensywnie użytkowanych szlaków komunikacyjnych.

Na omawianym obszarze, z powodu wyżej wymienianych zagrożeń, może dochodzić do degradacji powierzchni ziemi w wyniku splotu zanieczyszczeń z sąsiednich terenów, zwłaszcza od strony zachodniej, na których zlokalizowane są place składowe oraz stacja paliw. Ponadto po zachodniej stronie przebiega DK 13 prowadząca do granicy państwa. Droga przylega do utwardzonych składów, które z kolei bezpośrednio sąsiadują z obszarem opracowania - tym samym zanieczyszczenia z drogi mogą pośrednio dostawać się na teren zmiany planu. Obszar opracowania jest częściowo nieużytkowany, porośnięty roślinnością ruderalną. Może to prowadzić do powstawania nielegalnych wysypisk śmieci i deponowania innych, odpadów.

4. Analiza i ocena ustaleń projektu zmiany miejscowego planu zagospodarowania przestrzennego

4.1. Realizacja zapisów planu a obszary chronione na podstawie ustawy z dnia 16 kwietnia 2004 r. o ochronie przyrody

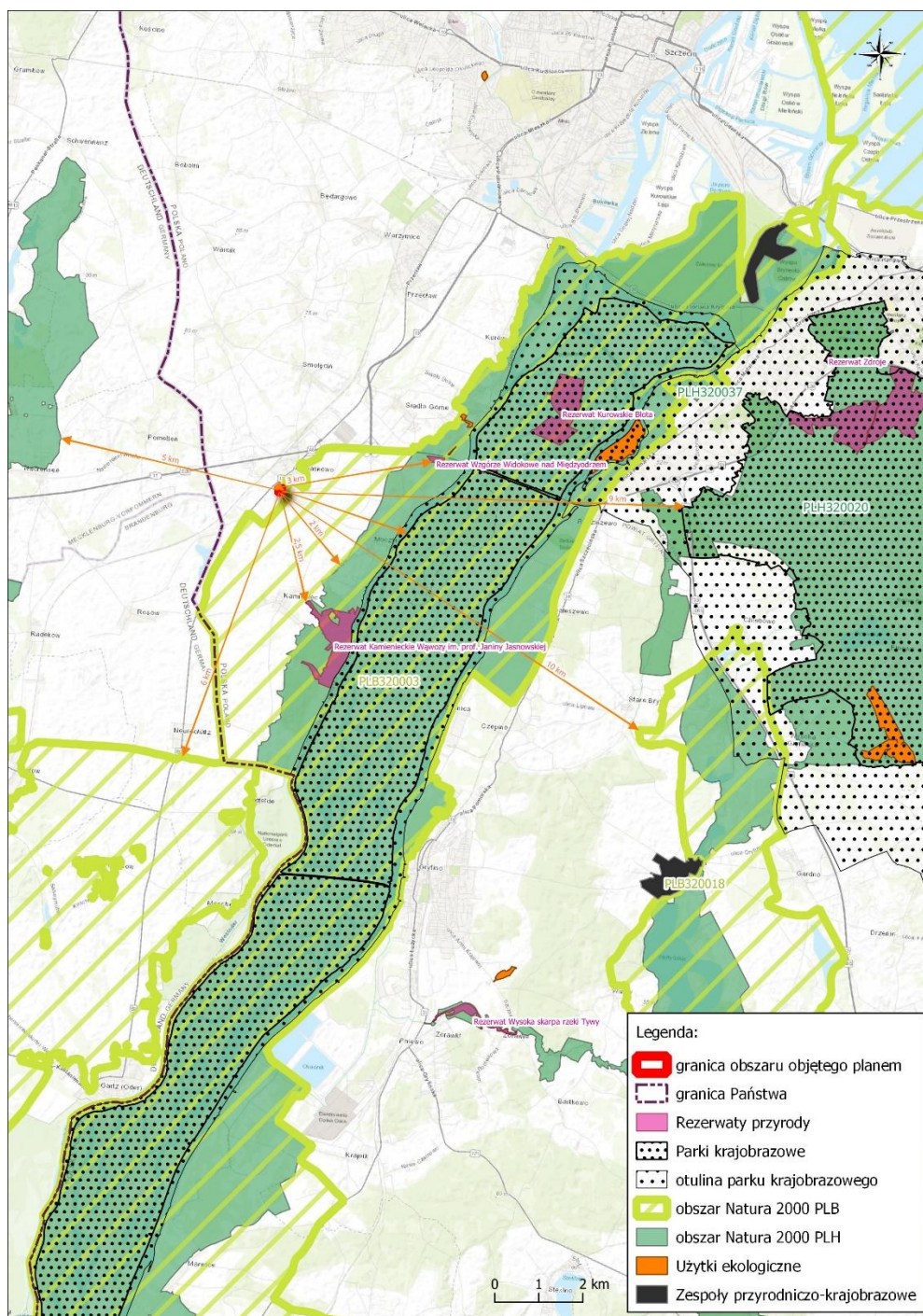
Obszar zmiany planu nie znajduje się w granicach prawnych form ochrony przyrody, o których mowa w art. 6.1 ustawy z dnia 16 kwietnia 2004 r. o ochronie przyrody (tj. Dz. U. z 2022 r., poz. 916 z późn. zm).

Obszary Natura 2000.

Analizując wpływ zapisów planu na obszary Natura 2000 - ich cele, przedmiot ochrony oraz integralność - należy rozpatrzyć przewidywane znaczące oddziaływania, w tym bezpośrednie, pośrednie, wtórne, skumulowane, krótkoterminowe, średnioterminowe i długoterminowe, stałe i chwilowe oraz pozytywne i negatywne. Zgodnie z definicją znajdującą się w Ustawie z dnia 3 października 2008 r. o udostępnianiu informacji o środowisku i jego ochronie, udziale społeczeństwa w ochronie środowiska oraz o ocenach oddziaływania na środowisko (Dz.U. z 2021 r., poz. 247 z późn. zm.), za znaczące negatywne oddziaływanie na obszary Natura 2000 uznaje się działania mogące w szczególności:

- pogorszyć stan siedlisk przyrodniczych lub siedlisk gatunków roślin i zwierząt, dla których ochrony został wyznaczony obszar Natura 2000,
- wpłynąć negatywnie na gatunki, dla których ochrony został wyznaczony obszar Natura 2000,
- pogorszyć integralność obszaru Natura 2000 lub jego powiązania z innymi obszarami.

Obszar zmiany planu znajduje się poza granicami obszarów Natura 2000, nie mniej sąsiaduje z takowymi. Najbliżej, bo znajdujący się niespełna 50 m od wschodniej rubieży opracowania, znajduje się obszar Natura 2000 Dolina Dolnej Odry PLB320003.



Ryc. 3. Lokalizacja obszaru opracowania w stosunku do form ochrony przyrody (opracowanie własne na podstawie danych z <http://geoserwis.gdos.gov.pl/mapy/>).

Przedmiotem ochrony w obszarze są następujące gatunki ptaków i ich siedliska (wg SDF 2008): bąk *Botaurus stellaris*, bączek *Ixobrychus minutus*, czapla biała *Egretta alba*, bocian czarny *Ciconia nigra*, łabędź krzykliwy *Cygnus cygnus*, łabędź czarnodzioby *Cygnus columbianus*, bielaczek *Mergus albellus*, trzmielojad *Pernis apivorus*, kania czarna *Milvus migrans*, kania ruda *Milvus milvus*, bielik *Haliaeetus albicilla*, błotniak stawowy *Circus aeruginosus*, błotniak zbożowy *Circus cyaneus*, błotniak łąkowy *Circus pygargus*, orlik krzykliwy *Aquila pomarina*, rybołów *Pandion haliaetus*, kropiatka *Porzana porzana*, zielonka *Porzana parva*, derkacz *Crex crex*, żuraw *Grus grus*, batalion *Philomachus pugnax*, łączak *Tringa glareola*, rybitwa rzeczna *Sterna hirundo*, rybitwa białoczelna *Sternula albifrons*, rybitwa czarna *Chlidonias niger*, puchacz *Bubo bubo*, uszatka błotna *Asio flammeus*, lelek *Caprimulgus europaeus*, zimorodek zwyczajny *Alcedo atthis*, podróżniczek *Luscinia svecica*, wodniczka *Acrocephalus*

paludicola, jarzębatka Sylvia nisoria, muchotłówka mała Ficedula parva, gąsiorek Lanius collurio, łabędź niemy Cygnus olor, gęś zbożowa Anser fabalis, gęś białoczelna Anser albifrons, gęś gęgawa Anser anser, krakwa Anas strepera, cyraneczka Anas crecca, krzyżówka Anas platyrhynchos, głowienka Aythya ferina, kaczka czernica Aythya fuligula, gągoł krzykliwy Bucephala clangula, nurogęś Mergus merganser, łyska Fulica atra, czajka Vanellus vanellus, biegus zmienny Calidris alpina, mewa siodłata Larus marinus, rybitwa białostrzyda Chlidonias leucopterus, siniak Columba oenas, płomykówka Tyto alba, kormoran czarny Phalacrocorax carbo.

Parki Krajobrazowe

Obszar zmiany planu nie znajduje się w granicach żadnego parku krajobrazowego. Od najbliższego parku krajobrazowego pn. Dolina Dolnej Odry dzieli go odległość ok. 2,8 km. W odległości ok. 9,1 km znajduje się Szczeciński Park Krajobrazowy Puszcza Bukowa.

Rezerваты przyrody

Obszar zmiany planu znajduje się w odległości:

- ok. 2,5 km od granicy rezerwatu przyrody pn. Kamienieckie Wąwozy im. prof. Janiny Jasnowskiej,
- ok. 3,4 km od granicy rezerwatu przyrody pn. Wzgórze Widokowe nad Międzyodrzem (utworzony w celu ochrony wyjątkowych walorów krajobrazowych oraz przyrodniczych. W płatach murawowych odnaleźć można ciekawe gatunki ciepłolubne: ostnicę włosowatą, sasankę łąkową, kalinę koralową, kocanki piaskowe i wilżynę ciernistą, strzęplicę polską, pięciornik biały, przetacznik wczesny, tymotkę Boehmera, kłosownicę pierzastą, goździcznika wyciętego, topolę czarną, owsicę omszoną, klon polny),
- ok. 4,7 km od granicy rezerwatu przyrody pn. Kanał Kwiatowy,
- ok. 5,8 km od granicy rezerwatu pn. Kurowskie Błota.

Pomniki przyrody

W granicach obszaru nie występują pomniki przyrody ożywionej i nieożywionej.

Użytki ekologiczne

Obszar zmiany planu nie znajduje się w granicach użytków ekologicznych, w stosunku do których jest zlokalizowany następująco:

- ok. 3,8 km od granicy istniejącego użytku ekologicznego pn. Ptasia Łąka,
- ok. 4,4 km od granicy istniejącego użytku ekologicznego pn. Trawiasta Dolina,
- ok. 6,9 km od granicy istniejącego użytku ekologicznego pn. Klucki Ostrów.

Zespoły przyrodniczo krajobrazowe

Obszar zmiany planu nie znajduje się w granicach zespołów przyrodniczo - krajobrazowych, w stosunku do których jest zlokalizowany następująco:

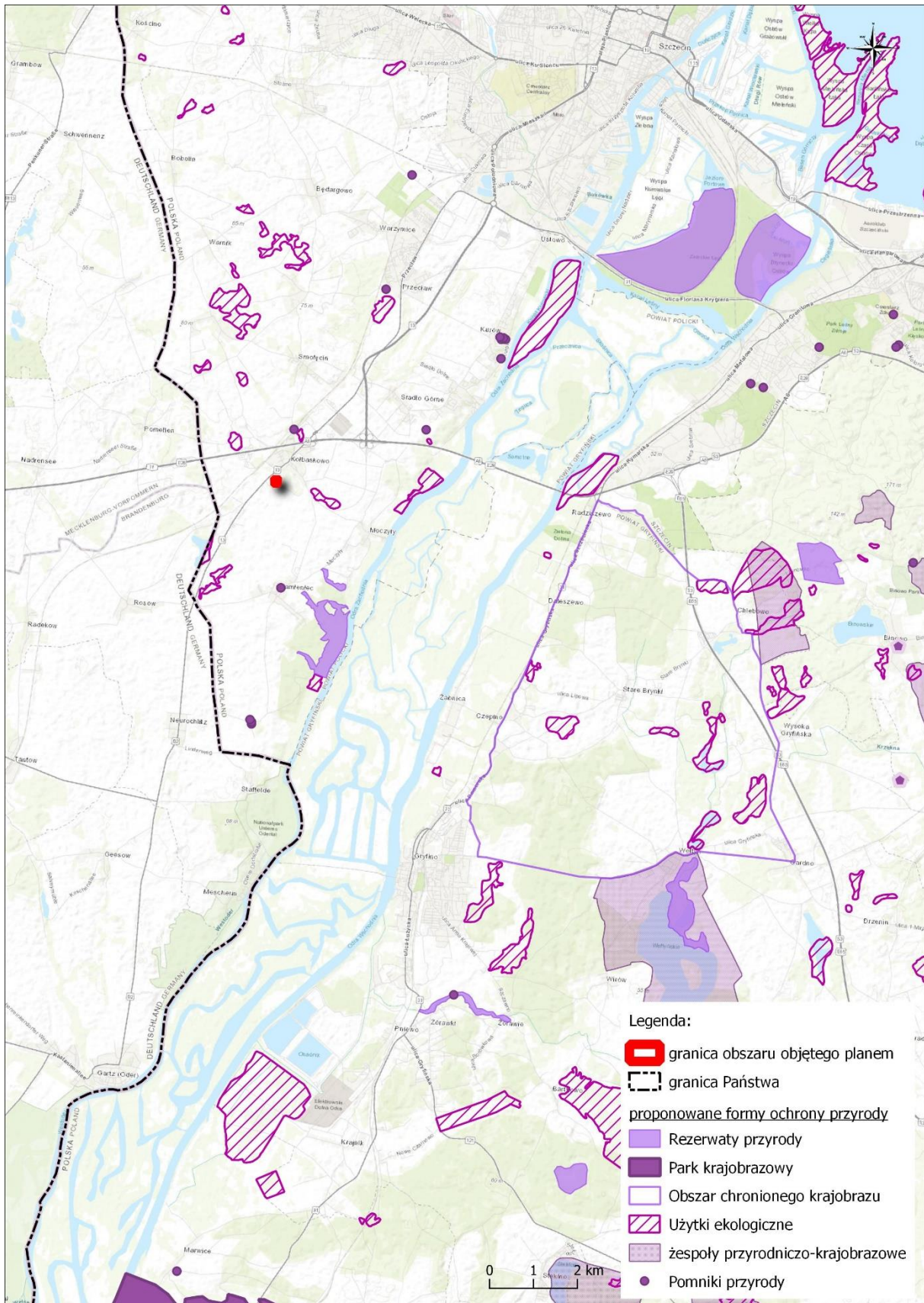
- ok. 11,5 km od granicy istniejącego zespołu przyrodniczo krajobrazowego pn. Zaleskie Łęgi,
- ok. 11,8 km od granicy istniejącego zespołu przyrodniczo krajobrazowego pn. Wełtyń.

Proponowane formy ochrony przyrody.

Obszar opracowania nie znajduje się w granicach proponowanych form ochrony przyrody, o których mowa w Waloryzacji Przyrodniczej Województwa Zachodniopomorskiego z 2010 r.

Obszar opracowania znajduje się poza granicami korytarzy ekologicznych. W jego granicach nie ma lasów, siedlisk wodno-błotnych oraz liniowych elementów krajobrazu, pełniących funkcję korytarzy ekologicznych.

Obszar objęty opracowaniem nie posiada istniejących, proponowanych oraz projektowanych pomników przyrody.



Ryc.4. Lokalizacja obszaru opracowania w stosunku do proponowanych form ochrony przyrody (opracowanie własne na podstawie danych z <http://geoserwis.gdos.gov.pl/mapy/>).

4.2. Realizacja zapisów planu a cele ochrony środowiska ustanowione na szczeblu międzynarodowym, wspólnotowym i krajowym.

Ustalenia dokumentów planistycznych, sporządzanych na szczeblu gminnym, w tym miejscowych planów zagospodarowania przestrzennego, wymagają uwzględnienia celów i kierunków ochrony środowiska ustanowionych na szczeblu międzynarodowym, wspólnotowym, krajowym i regionalnym. Cele te znajdują swoje odzwierciedlenie w prawie krajowym i dokumentach powstałych na jego podstawie takich jak: Krajowa Strategia Rozwoju Regionalnego na lata 2030, Koncepcja Zagospodarowania Przestrzennego Kraju 2030, Polityka ekologiczna państwa 2030. Zapisy tych dokumentów są wiążące dla odpowiednich dokumentów szczebla niższego tj.: Planu Zagospodarowania Przestrzennego Województwa Zachodniopomorskiego 2020, Planu Gospodarki Odpadami dla Województwa Zachodniopomorskiego na lata 2016-2022 z uwzględnieniem perspektywy na lata 2023-2028.

Do najważniejszych aktów prawnych na szczeblu krajowym, uwzględnionych w projekcie planu, zawierających cele ochrony środowiska należą:

- ustawa z dnia 16 kwietnia 2004 r. o ochronie przyrody (t.j. Dz. U. z 2021 r., poz. 1098 z późn. zm.),
- ustawa z dnia 27 kwietnia 2001 r. Prawo ochrony środowiska (t.j. Dz. U. z 2020 r., poz. 1219 z późn. zm.),
- ustawa z dnia 3 października 2008 r. o udostępnianiu informacji o środowisku i jego ochronie, udziale społeczeństwa w ochronie środowiska oraz o ocenach oddziaływania na środowisko (t.j. Dz. U. z 2021 r. poz. 247 z późn. zm.),
- Dyrektywa Parlamentu Europejskiego i Rady 2009/147/WE z dnia 30 listopada 2009 r. w sprawie ochrony dzikiego ptactwa (Dyrektywa Ptasia) (celem tej Dyrektywy Parlamentu Europejskiego i Rady 2009/147/WE z dnia 30 listopada 2009 r. w sprawie ochrony dzikiego ptactwa (Dyrektywa Ptasia) (Dz. Urz. UE L 2010.20.7 z 26.01.2010) jest ochrona ptaków uznanych w skali kontynentu za zagrożone i potrzebujące ochrony). Obszar opracowania znajduje się poza granicami obszarów Natura 2000 wyznaczonymi dla ochrony dzikiego ptactwa. W granicach obszaru opracowania nie odnotowano gatunków ptaków z Załącznika I Dyrektywy Ptasiej.
- Dyrektywa 92/43/EWG z dnia 21 maja 1992 r. o ochronie siedlisk przyrodniczych oraz dzikiej fauny i flory (Dz. U. UE. L. z 1992 r. Nr 206, str. 7 z późn. zm.) - Dyrektywa Siedliskowa. (Obszar opracowania znajduje się poza granicami obszarów Natura 2000 wyznaczonymi dla ochrony siedlisk i zwierząt w ramach Dyrektywy Siedliskowej).

Obszary i obiekty prawnie chronione.

Na mocy ustawy z dnia 16 kwietnia 2004 r. o ochronie przyrody (Dz. U. z 2022 r., poz. 916 z późn. zm), ustawy z dnia 20 lipca 2017 r. Prawo wodne (Dz. U. z 2022 r., poz. 2625 z późn. zm.), ustawy z dnia 9 czerwca 2011 r. — Prawo geologiczne i górnicze (Dz. U. z 2023 r., poz. 633 z późn. zm). zm), ustawy z dnia 23 lipca 2003 r. o ochronie zabytków i opiece nad zabytkami (Dz. U. z 2022 r., poz. 840 z późn. zm.), ochronie podlegają:

- główne zbiorniki wód podziemnych – Dolina kopalna Szczecin– GZWP nr 122,

4.3. Przewidywane znaczące oddziaływania, w tym bezpośrednie, pośrednie, wtórne, skumulowane, krótkoterminowe, średnioterminowe i długoterminowe, stałe i chwilowe oraz pozytywne i negatywne, cele i przedmiot ochrony obszaru Natura 2000 oraz integralność tego obszaru, a także na środowisko,

Oddziaływania na różnorodność biologiczną

Zgodnie z konwencją o różnorodności biologicznej sporządzonej w Rio de Janeiro w dniu 5 czerwca 1992 r., różnorodność biologiczna to zróżnicowanie wszystkich żywych organizmów pochodzących (...) z ekosystemów lądowych, morskich i innych wodnych ekosystemów o korytarzach

zespołów ekologicznych, których są one częścią. Dotyczy to różnorodności w obrębie gatunku, pomiędzy gatunkami oraz ekosystemami.

W omawianym obszarze, warunki środowiskowe są mało zróżnicowane, a tym samym różnorodność biologiczna jest niewielka. Część przedmiotowego obszaru jest uporządkowana, pokryta roślinnością urządzoną. Pozostałą część stanowi nieużytkowany teren dawnej bazy transportowej z roślinnością ruderalną i zachodzącym procesem sukcesji naturalnej. W części południowej, położonej w sąsiedztwie pól uprawnych, rozwija się roślinność segmentalna.

Oddziaływania na florę

Na obszarze opracowania realizacja planu wiąże się silnym przekształceniem wierzchniej warstwy gleby. Będzie się to wiązało z likwidacją istniejącej szaty roślinnej. Nie mniej są to gatunki występujące pospolicie w całym kraju, a ich powszechne występowanie na obszarze objętym planem, jak również w bezpośrednim sąsiedztwie, pozwala domniemywać, że utrata siedlisk nie wpłynie negatywnie na trwałość populacji. Nie są one objęte ochroną gatunkową. W celu zminimalizowania oddziaływania na szatę roślinną na terenach, gdzie nastąpi zmiana funkcji, tj. obszary przewidziane pod zabudowę usługową (dawna baza transportowa) oraz teren zabudowy mieszkaniowej jednorodzinnej wolnostojącej, wskazuje się, że powierzchnia czynna biologicznie nie może wynosić mniej niż 50% powierzchni działki.

W związku z powyższym, zmiana użytkowania terenu, jego zabudowa, nie będzie zagrożeniem dla stanu populacji stwierdzonych gatunków.

Oddziaływanie na faunę

Obszar opracowania nie stanowi siedliska gatunków ptaków z Załącznika I Dyrektywy Ptasiej, w znaczeniu zalatywania, żerowania lub przelatywania nad terenem. Nie stanowi także siedliska gatunków ptaków wodno - błotnych.

W granicach analizowanych obszarów zaobserwowano gatunki ptaków podlegające ochronie gatunkowej na podstawie Rozporządzenia Ministra Środowiska z dnia 16 grudnia 2016 r. w sprawie ochrony gatunkowej zwierząt (Dz. U. z 2022 r., poz. 2380 z późn. zm):

- Wróbel *Passer domesticus* (ochrona ścisła),
- Bogatka *Parus major* (ochrona ścisła),
- Sroka *Pica pica* (ochrona częściowa).

W granicach obszaru planu nie będą realizowane obiekty i urządzenia mogące powodować śmiertelność ptaków. Nie wystąpi efekt bariery dla przemieszczania się typowych ptaków terenów zabudowanych. Nie powstaną budynki z dużymi przeszkleniami, o które ptaki mogłyby się rozbijać w trakcie przelotów oraz nie powstaną wieże i maszty. W granicach tego obszaru warunki przemieszczania się ptaków nie ulegną zmianie.

Oddziaływania na ludzi

W granicach obszaru zmiany planu nie znajdują się siedziby ludzkie, ale od strony wschodniej sąsiadują z nimi. Projekt planu przeznacza część terenu na funkcje zabudowy mieszkaniowej jednorodzinnej wolnostojącej. Jest to kontynuacja zabudowy znajdującej się poza granicami planu i stanowi element pożądanego zagęszczenia zabudowy w obrębie jednostki osadniczej. Na obecnie nieużytkowanym terenie po dawnej bazie transportowej projekt planu wprowadza funkcje usługowe, w tym usługi rzemiosła oraz dopuszcza lokalizację obiektów handlowych, o wielkość powierzchni sprzedaży do 1000 m². W bezpośrednim sąsiedztwie od strony zachodniej proponowane funkcje są kontynuacją już istniejących.

W obszarze objętym planem oraz w najbliższym sąsiedztwie nie ma źródeł promieniowania elektromagnetycznego wymagających szczególnych ograniczeń. Również zapisy planu nie wprowadzają emiterów promieniowania elektromagnetycznego, które przekraczałyby dopuszczalne poziomy, określone w Rozporządzeniu Ministra Klimatu z dnia 17 lutego 2022 r. w sprawie dopuszczalnych poziomów pól elektromagnetycznych w środowisku (Dz.U. 2019 poz. 2448 z późn. zm). Przez teren przechodzi napowietrzna linia energetyczna 15 kv. Projekt planu wyznacza pas techniczny w rzucie poziomym nie węższy niż 14 m, po 7,0 m po każdej ze stron osi linii. Dodatkowo, pod linią obowiązują

ograniczenia zagospodarowania terenu, wynikające z przepisów odrębnych. W szczególności zakaz sadzenia roślinności wysokiej i o rozbudowanym systemie korzeniowym.

W związku z powyższym, nie będzie nowych czynników, które będą negatywnie oddziaływać na ludzi. Zasadniczo negatywne oddziaływanie wystąpi jedynie na etapie wznoszenia poszczególnych obiektów budowlanych i będzie się wiązało ze standardową ekspozycją na hałas, zapylenie (zwłaszcza przy robotach ziemnych), które są normalnymi elementami procesu budowlanego.

Oddziaływania na wody

Na obszarze opracowania brak jest rodzimej gleby. Wierzchnia warstwa w mniejszym lub większym stopniu została przekształcona antropogenicznie. Sądząc po terenach rolnych, otaczających obszar opracowania, na których dominują gleby brunatne można domniemywać, że również w miejscu zmiany plany występowały takie same gleby, czyli gleby brunatne.

Na obszarze opracowania nie występują naturalne ani sztucznie zbiorniki wodne, brak jest również stałych czy okresowych cieków wodnych.

Według Informatycznego Systemu Osłony Kraju, bazującego na danych z Krajowego Zarządu Gospodarki Wodnej, obszar opracowania znajduje się poza terenami zagrożonymi wystąpieniem powodzi.

Na terenie opracowania zlokalizowane jest ujęcie wody wraz ze stacją uzdatniania, administrowane przez Zakład Wodociągów i Kanalizacji w Kołbaskowie. Ujęcie wykorzystywane jest dla wiejskiego wodociągu grupowego. Woda czerpana jest z Głównego Zbiornika Wód Podziemnych GZWP Nr 122 Dolina kopalna Szczecin (dolny międzyglinny poziom wodonośny). Dla GZWP nr 122 została opracowana „Dokumentacja określająca warunki hydrogeologiczne dla ustanowienia stref ochronnych zbiornika wód podziemnych w utworach czwartorzędowych GZWP nr 122 – Dolina Kopalna Szczecin”, zatwierdzona decyzją MOŚZNIŁ z dnia 23.12.1998r. W 2011 r. sporządzono dodatek do dokumentacji hydrogeologicznej, określający warunki hydrogeologiczne w związku z ustanowieniem obszarów ochronnych Głównego Zbiornika Wód Podziemnych nr 122 Dolina kopalna Szczecin. Dodatek ten został przyjęty zawiadomieniem Ministra Środowiska z dnia 15.12.2011r. Zapisy planu nakazują przestrzegać ustalonych warunków hydrogeologicznych dla ochrony tego zbiornika, wynikających z dokumentacji geologicznej.

Ujęcie wody jest należycie zabezpieczone przed możliwością skażenia z zewnątrz - czy to w wyniku awarii - czy spływu powierzchniowego, a zalegające gliny w stropie warstwy wodonośnej stanowią zwartą barierę przed zanieczyszczeniami i dobrze izolują wody podziemne.

W celu minimalizacji potencjalnego, negatywnego oddziaływania, projekt planu wprost wskazuje na szereg obostrzeń w tym zakresie. Ustala, że zaopatrzenie w wodę będzie realizowane z sieci wodociągowej, a odprowadzenie ścieków sanitarnych odbywać się będzie wyłącznie do kanalizacji sanitarnej. Odprowadzenie wód opadowych i roztopowych odbywać się będzie do kanalizacji deszczowej. Wprowadza się zakaz odprowadzania nieoczyszczonych wód opadowych z powierzchni komunikacji drogowej, placów i parkingów bezpośrednio do gruntu. Dopuszcza się natomiast odprowadzanie wód opadowych z powierzchni komunikacji oraz placów i parkingów do gruntu, po ich wstępnym podczyszczeniu, pod warunkiem, że stopień oczyszczenia ścieków oraz miąższość warstwy gruntu nad zwierciadłem wód podziemnych stanowią zabezpieczenie tych wód przed zanieczyszczeniem.

W związku z powyższym można przyjąć, że realizacja zapisów planu nie wpłynie negatywnie na stan oraz poziom wód gruntowych.

Oddziaływania na powietrze i klimat oraz klimat akustyczny

Po części projekt planu sankcjonuje już istniejącą zabudowę oraz funkcje. Ewentualne zmiany dla warunków aerosanitarnych mogą wynikać z powstania nowej zabudowy na terenach dotychczas niezagospodarowanych, tj. nowej zabudowy mieszkaniowej jednorodzinnej lub usługowej. Wiązać się to będzie z powstaniem źródeł emisji zanieczyszczeń gazowych i pyłowych, w tym instalacji grzewczych, z których emitowane są zanieczyszczenia powstające na skutek spalania paliw. W celu zminimalizowania negatywnego wpływu planowanych przedsięwzięć, przewiduje się indywidualne

wykorzystanie lokalnych źródeł ciepła wykorzystujących gaz, paliwa płynne, energię elektryczną oraz odnawialne źródła energii.

Reasumując przewiduje się, że emisja hałasu, zanieczyszczeń gazowych i pyłowych będzie miała miejsce na etapie robót budowlanych, związanych z wznoszeniem budynków i deniwelacją terenu, ewentualną budową dróg dojazdowych. Wyżej wymienione oddziaływania będą miały charakter krótkoterminowy i wystąpią jedynie w fazie realizacji inwestycji. Oddziaływanie na powietrze w odniesieniu do emisji z urządzeń grzewczych będzie miało charakter sezonowy.

Oddziaływania na powierzchnię ziemi

Obszar planu obecnie stanowi (poza już zagospodarowanymi terenami) głównie nieużytki porośnięte roślinnością wysoką i krzewami. Można zakładać, że wraz ze zmianą przeznaczenia gruntu terenów obecnie niezagospodarowanych, zostanie przeprowadzona wycinka drzew, a wierzchnia warstwa gleby usunięta (z zachowaniem wymaganego udziału powierzchni biologicznie czynnej).

W celu minimalizacji niekorzystnego wpływu na powierzchnię ziemi, wskazuje się dla obszarów dotychczas niezagospodarowanych - a przewidzianych na funkcje mieszkaniowe - powierzchnię biologicznie czynną nie mniejszą niż 50%. Dodatkowo, zapisy planu nakazują zabezpieczenie - na czas prowadzonych prac budowlanych - wierzchniej warstwy gleby, którą następnie należy wykorzystać na potrzeby kształtowania własnego terenu.

Oddziaływania na krajobraz i zabytki

W granicach obszaru opracowania nie występują zabytki podlegające ochronie na podstawie ustawy z dnia 23 lipca 2003 r. o ochronie zabytków i opiece nad zabytkami wpisane do rejestru zabytków województwa zachodniopomorskiego. Nie występują również elementy historycznego krajobrazu kulturowego podlegające ochronie lub wymagające ustanowienia ochrony na podstawie art. 7 pkt 4 ustawy z dnia 23 lipca 2003 r. o ochronie zabytków i opiece nad zabytkami.

Zgodne z zapisami Studium uwarunkowań i kierunków zagospodarowania gminy Kołbaskowo nie występują obiekty i tereny zabytkowe podlegające ochronie konserwatorskiej.

Oddziaływania na zasoby naturalne

Do zasobów naturalnych należą elementy środowiska wykorzystywane przez człowieka. Zasoby takie jak fauna i flora, wody, gleby, powietrze itd. zostały opisane powyżej.

Dla Głównego Zbiornika Wód Podziemnych nr 122 „Dolina Kopalna Szczecin” została opracowana „Dokumentacja określająca warunki hydrogeologiczne dla ustanowienia stref ochronnych zbiornika wód podziemnych w utworach czwartorzędowych GZWP nr 122 – „Dolina Kopalna Szczecin”, zatwierdzona decyzją MOŚZNIŁ z dnia 23.12.1998r. W 2011 r. sporządzono dodatek do dokumentacji hydrogeologicznej określający warunki hydrogeologiczne, w związku z ustanowieniem obszarów ochronnych Głównego Zbiornika Wód Podziemnych nr 122 Dolina kopalna Szczecin. Dodatek ten został przyjęty zawiadomieniem Ministra Środowiska z dnia 15.12.2011r. Zapisy planu nakazują przestrzeganie ustalonych warunków hydrogeologicznych dla ochrony tego zbiornika, wynikających z dokumentacji geologicznej.

Na obszarze opracowania nie występują udokumentowane złoża surowców naturalnych, tym bardziej nie ma obszarów górniczych i terenów górniczych.

W związku z powyższym można przyjąć, że realizacja zapisów planu nie wpłynie negatywnie na zasoby naturalne.

Oddziaływania na dobra materialne

W związku z realizacją ustaleń planu, nie wystąpią negatywne oddziaływania na dobra materialne ludności.

5. Rozwiązania planistyczne mające na celu zapobieganie, ograniczanie lub kompensację przyrodniczą negatywnych oddziaływań na środowisko, mogących być rezultatem realizacji zapisów planu

W celu zapobiegania i ograniczenia negatywnych oddziaływań na środowisko i przyrodę w miejscowym planie zagospodarowania przestrzennego w zakresie ochrony środowiska ustala się nakazy, zakazy i zasady:

Ogólne zasady ochrony przyrody:

- wykorzystanie systemu gospodarki wodno-ściekowej, działającej w ramach rozwiązań systemowych gminy;
- gospodarka odpadami w oparciu o funkcjonujący w gminie system, z uwzględnieniem selektywnej gospodarki odpadami;
- uwzględnienie ustaleń uchwały Sejmiku Województwa Zachodniopomorskiego w sprawie wprowadzenia na obszarze województwa zachodniopomorskiego ograniczeń i zakazów w zakresie eksploatacji instalacji, w których następuje spalanie paliw;
- zabezpieczenie wierzchniej warstwy gleby na czas prowadzonych prac budowlanych, wykorzystanie powstałych w wyniku realizacji inwestycji mas ziemnych dla kształtowania własnego terenu;
- prowadzenie infrastruktury technicznej z uwzględnieniem minimalizowania ingerencji i wpływu przedsięwzięcia na systemy korzeniowe drzew;
- przestrzeganie ustalonych warunków hydrogeologicznych dla ochrony Głównego Zbiornika Wód Podziemnych nr 122 - Dolina Kopalna Szczecin, wynikających z dokumentacji geologicznej (obszar opracowania znajduje się w granicach tego zbiornika);
- odprowadzanie wód opadowych i roztopowych do kanalizacji deszczowej. Zakaz odprowadzania nieoczyszczonych wód opadowych z powierzchni komunikacji drogowej, placów i parkingów bezpośrednio do gruntu, dopuszczenie odprowadzania wód opadowych z powierzchni komunikacji oraz placów i parkingów do gruntu, po ich wstępnym podczyszczeniu, pod warunkiem, że stopień oczyszczenia ścieków oraz miąższość warstwy gruntu nad zwierciadłem wód podziemnych stanowi zabezpieczenie tych wód przed zanieczyszczeniem;
- odprowadzenie ścieków sanitarnych wyłącznie do kanalizacji sanitarnej;
- odprowadzenie i selekcja odpadów zgodnie z zasadami przyjętymi w gminie;
- w zakresie energii elektrycznej - dopuszczone wytwarzanie energii z OZE;
- w zakresie ochrony klimatu dopuszczone wykorzystanie lokalnych źródeł ciepła, wykorzystujących do produkcji ciepła gaz, paliwa płynne, energię elektryczną oraz odnawialne źródła energii.

6. Rozwiązania alternatywne

Obszar opracowania nie wymaga rozwiązań alternatywnych, ponieważ nie występują tu obszary prawnie chronione. Projekt zmiany planu nie wprowadza funkcji, które mogłyby wpłynąć na cele i przedmiot ochrony obszaru Natura 2000. W związku z tym przyjęto ustalenia zawarte w zmianie miejscowego planu zagospodarowania przestrzennego.

7. Streszczenie w języku niespecjalistycznym

Niniejsza prognoza oddziaływania na środowisko dotyczy miejscowego planu zagospodarowania przestrzennego gminy Kołbaskowo. Akt woli sporządzenia planu wyrażony został uchwałą NR XLIV/553/2022 rady Gminy Kołbaskowo z dnia 21 grudnia 2022 r.

Prognoza składa się z 8 rozdziałów.

Rozdział pierwszy stanowi pięć podrozdziałów. Przedstawiono w nim akty prawne, na podstawie których sporządza się prognozę oddziaływania na środowisko, opisano metodykę wykonywania prognozy, jak również wskazano zasób wykorzystanych materiałów i dokumentów, w tym środowiskowych i planistycznych oraz dokonano kwerendy dostępnych archiwalnych opracowań, głównie map hydrogeologicznych. Obowiązek opracowania prognozy wynika bezpośrednio z zapisów ustawy z dnia 3 października 2008 r. o udostępnianiu informacji o środowisku i jego ochronie, udziale społeczeństwa w ochronie środowiska oraz ocenach oddziaływania na środowisko oraz ustawy z dnia 27 marca 2003 r. o planowaniu i zagospodarowaniu przestrzennym. Ustawa o udostępnianiu informacji określa zakres rzeczowy oraz wskazuje organy, z którymi należy uzgodnić stopień szczegółowości prognozy. W niniejszym rozdziale opisuje się cele projektowanego planu miejscowego i zakres zmian w nim występujących. Przedmiotem planu jest dostosowanie układu komunikacyjnego do aktualnych potrzeb. Powierzchnia obszaru planu miejscowego wynosi ok. 0,73ha.

W w/w rozdziale wykazano również brak transgranicznego oddziaływania ustaleń realizacji projektu planu na środowisko.

Na terenie zmiany planu obowiązuje miejscowy plan zagospodarowania przestrzennego przyjęty uchwałą Nr XXIII/270/09 Rady Gminy Kołbaskowo dnia 30 marca 2009 r. (Dz. Urz. Woj. Zach. z 2009 r., nr 46, poz. 1143) r. Plan został w dużej mierze zrealizowany, a zmiana planu zagospodarowania przestrzennego wynika z potrzeby dostosowania układu komunikacyjnego do aktualnych potrzeb, w tym zapewnienie dojazdu do działki nr 199/37.

Rozdział drugi stanowi charakterystykę stanu i funkcjonowania środowiska przyrodniczego obszaru objętego projektem planu oraz jego potencjalne zmiany w przypadku braku realizacji projektowanego dokumentu.

Obszar opracowania położony jest w powiecie polickim, w południowej części miejscowości Kołbaskowo, w gminie Kołbaskowo, obręb Kołbaskowo. Obszar opracowania stanowi raczej płaski, lekko opadający w kierunku północno-zachodnim krajobraz z rzędnymi wysokościami w przedziale 32,0 – 36,0 m n.p.m. i cechuje się krajobrazem typowym dla wysoczyzny moreny spiętrzonyj

W części południowo-zachodniej znajdują się tereny dawniej bazy transportowo-magazynowej. Obecnie teren nie jest użytkowany i stopniowo zarasta roślinnością z przewagą zieleni nieurządzonej, roślinności ruderalnej. Od północy przylega wygradzona działka, na której zlokalizowane jest ujęcie wody wraz ze stacją uzdatniania (SUW). W północno-zachodnim narożniku omawianego obszaru znajduje się stacja transformatorowa, z której wychodzi napowietrzna linia energetyczne średniego napięcia 15 kV. Południowo-wschodnią część stanowi nieuporządkowany obszar porośnięty roślinnością ruderalną, stanowiący w części miejsce deponowania śmieci.

Obszar okryty jest w całości utworami czwartorzędowymi - piaskami i żwirami lodowcowymi. Na nich wykształciły się głównie gleby brunatne wylugowane klasy IVa i IVb.

Obszar pozbawiony jest powierzchniowych zbiorników wodnych oraz cieków wodnych.

Na terenie opracowania zlokalizowane jest ujęcie wody wraz ze stacją uzdatniania, administrowane przez Zakład Wodociągów i Kanalizacji w Kołbaskowie. Ujęcie wykorzystywane jest dla wiejskiego wodociągu grupowego. Ujęcie nie posiada wyznaczonej strefy ochronnej.

Obszar opracowania znajduje się w granicach Głównego Zbiornika Wód Podziemnych GZWP Nr 122 Dolina kopalna Szczecin (dolny międzyglinny poziom wodonośny). Ujęcie wody zlokalizowane jest we wsi Kołbaskowo. Na obszarze opracowania nie występują udokumentowane złoża surowców naturalnych, tym bardziej nie ma obszarów górniczych i terenów górniczych. Teren nie znajduje się w zasięgu obszaru szczególnego zagrożenia powodzią.

Obszar zmiany planu nie znajduje się w granicach prawnych form ochrony przyrody, o których mowa w art. 6.1 ustawy z dnia 16 kwietnia 2004 r. o ochronie przyrody (tj. Dz. U. z 2022 r., poz. 916 z późn. zm).

Na obszarze opracowania nie stwierdzono występowania drzew i/lub krzewów kwalifikujących się do uznania za pomnik przyrody ożywionej. W granicach opracowania nie występują również gatunki roślin i grzybów objętych ochroną gatunkową. W granicach opracowania nie zidentyfikowano również

siedlisk przyrodniczych, wymienionych w Załączniku I Dyrektywy Rady 92/43/EWG z dnia 21 maja 1992 r. w sprawie ochrony siedlisk przyrodniczych oraz dzikiej fauny i flory (Dz. U. UE. L. z 1992 r. Nr 206, str. 7 z późn. zm.) – tzw. Dyrektywy Siedliskowej.

Obszar opracowania nie stanowi siedliska gatunków ptaków z Załącznika I Dyrektywy Parlamentu Europejskiego i Rady 2009/147/WE z dnia 30 listopada 2009 r. w sprawie ochrony dzikiego ptactwa tzw. Dyrektywy ptasiej.

W rozdziale trzecim przedstawiono stan i jakość środowiska na obszarze opracowania, w kontekście występujących obecnie zagrożeń, w tym zanieczyszczenia powietrza, klimatu akustycznego oraz jakości wód. Głównymi źródłami hałasu na obszarze opracowania mogą być: autostrada A6, linia kolejowa nr 409 (szczecin – Berlin) oraz DK 13.

Rozdział czwarty zawiera analizę i ocenę oddziaływania realizacji zapisów planu na obszary chronione, na podstawie ustawy z dnia 16 kwietnia 2004 r. o ochronie przyrody, na obszary Natura 2000, oraz na cele ochrony środowiska ustanowione na szczeblu międzynarodowym, wspólnotowym i krajowym. Przewidywane znaczące oddziaływania, w tym bezpośrednie, pośrednie, wtórne, skumulowane, krótkoterminowe, średnioterminowe i długoterminowe, stałe i chwilowe oraz pozytywne i negatywne, cele i przedmiot ochrony obszaru Natura 2000 oraz integralność tego obszaru, a także na środowisko. Potencjalne skutki i oddziaływanie ustaleń projektu planu na poszczególne komponenty środowiska zależne będą od lokalnych uwarunkowań, takich jak: typ krajobrazu, budowa geologiczna, ukształtowanie terenu, stosunki wodne, walory przyrodnicze, stan czystości powietrza oraz zainwestowanie terenu.

Podsumowując, stwierdza się, iż przewidywane przekształcenia środowiska dla terenów objętych planem zamkną się w granicach obszaru inwestycji.

W rozdziale piątym przedstawiono rozwiązania mające na celu zapobieganie, ograniczanie lub kompensację przyrodniczą negatywnych oddziaływań na środowisko. Zapisy te są dostosowane do skali zmian oraz długotrwałości oddziaływania poszczególnych zapisów planu.

W rozdziale szóstym przedstawiono wyjaśnienie braku rozwiązania alternatywnego do rozwiązań zawartych w projekcie planu.

Rozdział siódmy zawiera streszczenie w języku niespecjalistycznym.

W rozdziale ósmym zawarte zostały mapy do Prognozy oddziaływania na środowisko.

8. Załączniki:

- Załącznik nr 1 - Mapa terenów funkcjonalnych do Prognozy oddziaływania na środowisko dla terenów położonych w gm. Kołbaskowo – skala 1 : 5000
- Załącznik nr 2 - Mapa powiązań przyrodniczych – skala 1 : 50 000